

こくみん共済 coop

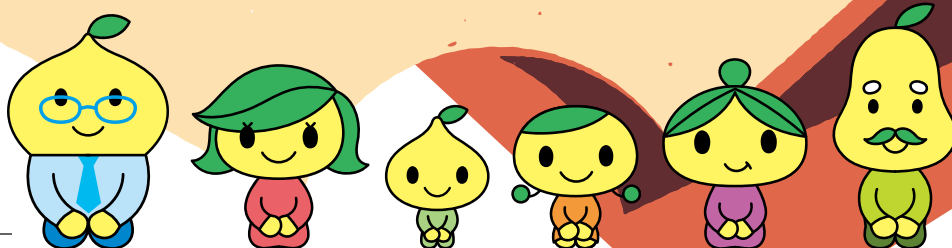
2026.JAN
Vol.114

2026年

明けましておめでとうございます。
本年もよろしくお願いいたします。



こくみん共済 coop
公式キャラクター
ピットくん・ピットくんファミリー



トップインタビュー

共済の意義や目的を深く理解し、
メンバーが変わっても熱量を保ち
対面で各地域まで届けたい

日本基幹産業労働組合連合会

津村 正男 中央執行委員長

こくみん共済 coop 中央推進会議NEWS
第91回全体会議

新任調査役紹介

ファイナンシャル・プランニング講座

「一時払い終身生命は

「堅実な資産形成」と「保障」のハイブリッド

（組合員からの相談で押さえておきたい

「備え」と「資産づくり」の整理）

訪問先のご近所ブルメ

こくみん共済

全国労働者共済生活協同組合連合会 coop



CONTENTS

トップインタビュー

共済の意義や目的を深く理解し、
メンバーが変わっても熱量を保ち
`対面、`で各地域まで届けたい

日本基幹産業労働組合連合会

津村 正男 中央執行委員長

4

こくみん共済 coop 中央推進会議NEWS

第91回全体会議

8

新任調査役紹介

10

ファイナンシャル・プランニング講座

一時払い終身生命は
「堅実な資産形成」と「保障」のハイブリッド
～ 組合員からの相談で押さえておきたい「備え」と「資産づくり」の整理 ～

12

訪問先のご近所グルメ 東京・港区 虎ノ門 元禄

15

こくみん共済 coop Vol.114 読者アンケート&プレゼント

16

WEBこくみん共済

誌面はWEBでもご覧いただけます。



<https://www.zenrosai.coop/web-zenrosai>

たすけあいの
輪をむすぶ

こくみん Life サポート



ほしいサービスが
きっと見つかる！
詳細はこちら

みんなが育てた 安心のネットワーク それが「こくみん共済 coop」です

戦後まもないころ。ひとたび火災が起きると生活が崩壊する時代。

そこで職場の仲間たちが少しずつお金を出し合い、

お互いをたすけあう火災共済をつくったことが、

こくみん共済 coop のはじまりです。

その後、共済の種類を増やし、さまざまな社会課題に向き合いながら、
生活協同組合として組合員の皆さんと活動を広げてきました。

今では**加入件数2,893万件、**

1年間に**お支払いした共済金は3,175億円と**

大きなたすけあいの輪に発展しています。

※2025年5月末現在

たすけあいの輪をむすぶ

こくみん共済〈全労済〉

全国労働者共済生活協同組合連合会 coop

「こくみん共済 coop」は営利を目的としない保障の生協として共済事業を営み、相互扶助の精神にもとづき、組合員の皆さまの安心とゆとりある暮らしに貢献することを目的としています。この趣旨に賛同いただき、出資金を払い込んで居住地または勤務地の共済生協の組合員となることで各種共済制度をご利用いただけます。



公式キャラクター ピットくん

日本基幹産業労働組合連合会(基幹労連) 津村正男 中央執行委員長に聞く

共済の意義や目的を深く理解し、メンバーが変わっても熱量を保ち 対面で各地域まで届けたい

鉄鋼、造船、非鉄金属、建設、航空・宇宙、産業機械・製錬、金属加工、情報・物流のほか、日本の多くの金属関連産業で働く仲間が集う、基幹労連。2003年の結成から20年以上経った今、367の加盟組合(745構成組織)に約27・3万人(2025年10月1日現在)の組合員がいます。今回は、中央執行委員長としてトップを担う津村正男さんに、組合の近況や抱負、組合員への思い、共済活動、期待するこくみん共済coopの役割など、さまざまなお話を伺いました。

業種の違いを把握し
互いを認め合って
まとまりのある団体に

——新年、明けましておめでとうございます。日本の金属関連産業の労働組合が結集する基幹労連の中央執行委員長として、組合員への思いや共済の推進、今後こくみん共済coopに期待される役割などについて、お伺いします。まず、自己紹介として労働組合に関わられた経緯をお話してください。

津村●新年、明けましておめでとうございます。本年もどうぞよろしくお願いします。私は、1984年4月に三菱重工の神戸造船所に入社しました。最初に配属されたのは、原子力のアフターサービスの工事計画を担当する部署でした。ちょうど入社時に新設されたばかりの部署で、若手として労働組合の職場評議員や職場委員を次々経験することになったのです。

も体験しました。こうした経験を通じて、先輩から執行部への推薦がありました。そして、27歳で三菱重工労組神戸造船支部の専従執行委員になり、組合活動に4年間関わりました。その後、東京にある三菱重工の労働組合本部へ異動になり1期2年役員を務め、その後造船重機労連の中央執行委員に選出されました。東京での6年間を経て、再び神戸造船支部の書記長、執行委員長となったのち、2012年から本部の中央執行委員長として7年間務めました。その間、組

織の再編があり、三菱重工グループ労連の会長に就任し、他の産別のトップの方との連携を図ってきました。基幹労連の事務局長になったのは、2019年です。そして、23年からは中央執行委員長に就任し、現在は2期目に入りました。基幹労連も結成から20年を迎えましたが、私自身もさまざまご縁により、すっかり長い間、組合活動に携わっています。

——基幹労連結成から20年が経ちましたが、結成された経過と次のステップに



つむら まさお
津村 正男さん
日本基幹産業労働組合連合会(基幹労連) 中央執行委員長

●プロフィール
1984年 4月 三菱重工(株)神戸造船所入社
1992年10月 三菱重工労働組合神戸造船支部 執行委員(教育広報部、賃金福祉部)
1996年10月 三菱重工労組本部 中央執行委員(賃金福祉部)
1998年10月 造船重機労連 中央執行委員(労政担当)
2002年10月 三菱重工労働組合神戸造船支部 執行委員(組織部、総務部)
2006年10月 三菱重工労働組合神戸造船支部 書記長
2008年10月 三菱重工労働組合神戸造船支部 執行委員長
2012年10月 三菱重工労組本部 中央執行委員長
2017年10月 三菱重工グループ労連本部 会長
兼 三菱重工労組本部 中央執行委員長
2019年 9月 日本基幹産業労働組合連合会(基幹労連) 事務局長
2023年 9月 日本基幹産業労働組合連合会(基幹労連) 中央執行委員長

りません。

また、基幹労連の大きな特徴の1つとして、副委員長が3人体制である点が挙げられます。これは、複数の産別が統合して誕生した組織であることに関係があります。鉄鋼・造船重機・非鉄を中心とする多様な産業分野の各業種に対応した運営を行うため、3名で役割分担をしています。

副委員長は役割上、それぞれ異なる業界における経営団体の代表を相手に、窓口になつてもらう意味もあります。一時、副委員長の定数を減らすという議論もありました。しかし複合産別には、業種の違いをお互いに認め合つたうえで業種ごとに適切な体制を築くことが、最終的には求められているものと考えております。

スケールメリットを活かした円滑な共済活動に向けより組織拡大を目指す

——共済活動を進めるなかで、難しさもあるかと思えます。そのなかで、基幹労連として行ってきた共済活動の推進とそれらの歴史についてお話しください。

津村●基幹労連は、鉄鋼労連・造船重機労連・非鉄連合の3つの産別が集まり、2003年9月9日に結成されました。組織力と政策力の発揮を目指し「未来を拓く組織統一、希望ある前進」をスローガンに掲げました。3産別の統合については、2000年に各産別の委員長の方が、記者会見で統合に向けて検討を進める旨を表明しました。当時私は造船重機労

連におり、結成にむけた準備委員会に入り、準備にも関わらせていただきました。これまでの産別の枠を超えて連携・統合しようという構想でした。最初は心合わせから始まり、腹合わせ、力合わせというように、ステップを踏むなか、2014年9月に建設連合が加わり現在に至っています。この間様々な模索をしながら、4つの産別が1つの産別として活動できるようになってきたと感じています。

アースやレアメタルなどの非鉄金属は、他の産業の原材料や基礎資材を供給する素材産業です。そして、造船重機産業は素材を使つて物を作る産業です。当然、この両者の立ち位置も異なります。例えば、造船業は船舶の建造をしてから先が長いので、景気の動向による影響も遅く、スパンも長くなる傾向があります。結成当初の、産別として1つにまとまって運動するのが理想だという思いもありつつ、業種ごとに状況把握をしながら進めなければな

津村●3つの産別が統合する前を紐解いていくと、互いの運動を精査し

むけた抱負や産別への思いについてお聞かせください。



ながら規約などの議論をしてきたようです。造船重機労連は、今の基幹労連と同じように中央本部として共済活動などを推進するための意思決定・協議の場である会議体を作っており、各県のこくみん共済coop と連携しながら推進活動をしていました。

基幹労連としても、組合員が所属する地域や加盟組合、構成組織とこくみん共済coop を連携させる必要性があるため、各都道府県単位で共済活動をするのが望ましいとして「こくみん共済coop 活動推進委員会」や「総務財政委員会」という会議体を設置しました。

結成当時から基幹労連の運動の主体は地方の県本部や県センターで

あり、そこに集う加盟組合、構成組織を県本部が対応し、その延長線上の運動に今のこくみん共済coop と連携した共済活動があったのだと思います。

—では、こくみん共済coop の共済について伺います。基幹労連では、団体生命共済とJBUあんしんプラン、マイカー共済を長年にわたって幅広く推進されています。こうした取り組みの意義について、どのようにお考えですか。

津村●たすけあいの共済制度はスケールメリットが重要と感じています。加入者数が多ければ多いほど、結果として掛金を抑えることがで

断は個々の組合員に委ねられます。

組合の共済担当者は保障の専門家ではないので、制度のメリットを十分に伝えきれないこともあります。そのため、こくみん共済coop の職員の方には加盟組合に足しげく通っていただし、直接対話ができる場を設けていただきたいと思っています。また、県本部や県センターとしても継続的にこくみん共済coop との接点をつくることで、共済制度に対する理解と加入促進につながるはずです。

—基幹労連も組合員は全体で27万人台を維持していますが、個々の職場はスリム化が進んでいるように感じます。やはり製造業を支えるうえで、現場での対話をとおして信頼関係を築くなどの地道な運動が欠かせませんね。

津村●共済に限らず、対話をとおして信頼関係を築くことは組合活動の原点でもあります。我々のような中央本部にいるメンバーが発信しても、各地域の拠点まで同じ意識レベルに引き上げるのは難しいことです。

共済運動を築き上げた当時の先輩方の思いを理解し、その精神をしっかり伝えていくこと。それは、より充実した運動を進めるうえで、決して忘れては

きます。例えば、JBUあんしんプラン医療タイプとマイカー共済は産別としての割引制度があるため、個人で加入することに比べて基幹労連として大きい組織のなかで加入するメリットがあります。そもそも、労働組合は組合員を組織化することで立ち上げてきたので、1人よりも2人、3人と人数が増えることに意義があります。私たち労働組合の全てが独自の共済制度をもっているわけではありません。たすけあいの共済制度を広げていくためにこくみん共済coop とともに共済活動を進めています。

人数の話に関連していえば、基幹労連は定期大会でも「組織拡大計画」を掲げています。これは、未組織企業の労働者や産別未加盟組織を対象に、加盟促進と産业内の連帯強化を目指す、中期的な取り組みです。

毎年高い増員目標を設定し、組合員は結成当時より1万人以上増えました。とはいえ、20年経った今でも大きな変化が見られません。やはり「数は力」であり、今後の組合運動や共済活動のためにも、向こう5年間の2030年を目標に、1万人の拡大を目指しています。

基幹労連は、組合の半数近くが大手企業という組織です。同時に、そう

ならないことだと思います。

—そういう意味では、基幹労連には中央本部が県本部・県センターに出向いて開催する「ふれあい対話集会」や、各構成組織の実務担当者共済事業・政策推進などの具体的な課題を協議する「実務者会議」など、組織の動きを確認できる体制もあります。組織的にはよいと思いますがいかがでしょうか。

津村●確かに、これらの制度や仕組みなど、形はよくできていると思います。しかし、重要なのはそれをどう運用していくかです。

先ほどの話にもつながりますが、担当が変わることで前例主義に陥りやすくなってしまう。それ自体が悪いわけではありませんが、単に前を引き継ぐのではなく、目的を噛み砕いて理解し、納得したうえで自分の言葉で伝える力が問われます。ただ同じことを繰り返すのではなく、アプローチの仕方やものの書き方・言い方まで、その時々で変えていかなければなりません。

—社会全体を見ると、かつては組合員も潤沢にいて労済運動も活発に行っていました。今は労働者が減り続

した企業の関連グループ会社にはまだ組合がない、あるいは組合があっても基幹労連には未加盟というところも多々あります。こうした点は、今後の課題です。

こくみん共済coop と連携し共済の目的や本質を伝えられる力が大事

—産別の立場から、こくみん共済coop にむけて、改善してもらいたい点や期待する役割などはありませんか。

津村●共済活動のみならず、多くのことに当てはまりますが、いくら産別本部が旗を振っても、組合員に実際に接するのは加盟組合や構成組織の皆さんです。私たちが思っていることを、その方たちにどこまで伝え切れるかが重要です。

現在、基幹労連では職場が原点であるという思いのもと、フェイス・トゥ・フェイス(Face to Face)で、組合の皆さんと話をすることに重きを置いて活動しています。その延長で、なぜ共済活動が必要なのか、なぜこくみん共済coop なのか、加盟組合や構成組織の皆さんに理解していただく必要があります。

全労済（現在は、こくみん共済

け、各社とも採用に苦勞しています。こくみん共済coop としてもその状況を充分に理解したうえで、どうするか考えなくてはなりません。

津村●基幹労連の目的である「組合員とその家族の幸せの追求」は、基本理念です。その目的を達成するための手段として、共済制度や教育支援などがあります。共済に加入することが目的ではなく、万一の事故やもしもの時に備え、組合員と家族を守る仕組みとして機能させることが重要です。

この目的と手段の関係を深く理解し、自分の言葉で伝えられるかが問われていると思います。今後、単なる共済制度の説明に終わらず、対話を重ねることで役員や若い組合員にもしつかり向き合っていきたいです。

—ありがとうございました。今後の基幹労連の更なる発展をお祈り申し上げます。



聞き手
こくみん共済coop
調査役
網島 和彦

中央推進会議 第91回全体会議

2025年11月5日(水)にTKP田町駅前カンファレンスセンターにて、「中央推進会議第91回全体会議」が開催されました。当日は、25構成組織28名に出席いただき、全ての議題について確認されました。また、オブザーバーとして、中央労福協より南部事務局長、鈴木調査研究アドバイザーが参加されました。

報告内容

2025年度

1 役員選出委員会 報告

2025年度のこくみん共済coop中央推進会議役員体制について、第1回役員選出委員会(2025年7月1日)・第2回役員選出委員会(2025年7月25日)が開催されました。

役員選出委員会での審議により、2025年度の役員を選出・承認するとともに、議長に選出された電機連合「橋本修平」氏を第145回通常総会にてこくみん共済coop理事候補とすることを確認し、全体会議で報告を行いました。

2 こくみん共済 coop

中央推進会議 委員体制

および常任委員体制について

2025年度こくみん共済coop中央推進会議委員および常任委員の変更にもない、委員の変更確認を行いました。

中央推進会議および常任委員会の体制については、「表1」を参照ください。

3 こくみん共済 coop 活動報告

1 2025年度実績(2025年8月)

こくみん共済coop全体の最新実績報告を行いました。

2 大規模災害対応報告

2025年8月6日から11日に九州地方を中心に発生した線状降水帯、9月4日から5日にかけて発生した台風15号における共済金支払い状況とこくみん共済coopにおける対応についての報告を行いました。

3 「もしもFES渋谷2025」開催報告

2025年8月30日から31日に「防災・減災」の普及啓発することを目的として開催した「もしもFES渋谷2025」の開催報告を行いました。こくみん共済coopは主催組織の1つとして企画運営に携わり、延べ101の団体が参加し、2日間合計で約16,000名に来場いただきました。

4 「交通安全オンライン授業」の配信株式会社朝日学生新聞社とともに、未

常任委員会

役職名	氏名	常任
委員長(UAゼンセン)	谷津 正信	○
副委員長(JAM)	若林 宏樹	○
副委員長(JEC連合)	藤原 美典	○

構成組織名	氏名	常任
新聞労連	長野 享志	○
税関労組	田村 史成	
政労連	佐藤 尋	
セラミックス連合	堀尾 純士	
全印刷局	戸口 剛	
全印総連	笠原耕一朗	
全銀連合	宮城 太志	
全建総連	小野寺博人	○
全国ガス	増田 紀之	
全国港湾	高島 弘司	○
全自交労連	本田 有	
全司法	吉村 直人	
全商社	-	
全駐労	清水千代宣	○
全電線	方波見祐基	○
全日通	佐々木信行	
全日本海員組合	木村 俊暁	○
全農協労連	-	
全農林	轟 政浩	○
電機連合	岡本 昌史	○
電力総連	向井 武俊	○
日建協	長島 亮太	
日本医労連	渡辺 勇仁	
フード連合	源 匡博	
民放労連	-	

※太字は新任委員となります。

(敬称略)

【表1】こくみん共済 coop 中央推進会議

役職名	氏名
議長(電機連合)	橋本 修平
副議長(基幹労連)	門脇 匠
副議長(私鉄総連)	有川 基樹

構成組織名	氏名	常任
JAM	伊藤 久志	○
JEC連合	大西 千聡	○
JR総連	山田 知	
メディア労連	杉本 和久	
UAゼンセン	浅賀 信宏	○
印刷労連	大窄 新二	○
運輸労連	大原 猛	○
映画労連	宮下 卓	
駅・車販労協	松本 直樹	
紙パ連合	酒井 淳	
基幹労連	高橋 直柔	○
建交労	廣瀬 肇	○
航空連合	玉那覇 仁	
交通労連	貫 正和	○
国税労組	星 克明	
国公労連	大門 晋平	
ゴム連合	船橋 弘靖	○
サービス連合	永江光都子	○
自交総連	高城 政利	
自治労全国一般評議会	後藤 泰宏	○
自治労都市交評	松岡 真二	○
私鉄総連	前田 聖	○
自動車総連	高橋 慎吾	○
出版労連	-	
新運輸	菅原 元	

来ある子どもたちを交通事故から守る「7才の交通安全プロジェクト」の取り組みの環として、小学1年生から4年生を主な対象とした小学校向けの「交通安全オンライン授業」を6月25日(水)に実施し、全国で計75校、7,104名の児童が参加しました。

5 7才の交通安全プロジェクト

「安全運転診断について」

こくみん共済coopでは、未来ある子どもたちを交通事故から守りたいという

5 中央推進会議 2025年度 研修会について

2025年度研修会について、12月19日に「賀川豊彦記念松沢資料館(東京都世田谷区上北沢)」で実施することを確認しました。

6 労働者自主福祉運動の啓発活動(運動の継承)について

各構成組織における労働者自主福祉運動に関する会議・研修会の開催状況を報告しました。

7 四役帯同訪問の実施について

こくみん共済coop中央推進会議の設立趣旨をご理解いただき、中央推進会議活動に対する積極的な参画を促すとともに、「こくみん共済coop中央推進会議2025年度活動計画」の内容について、構成組織においても方針として設定してもらったことを目的に、2026年1月から2月の期間を目途に実施することを確認しました。

●訪問予定団体

・こくみん共済coop中央推進会議 新任委員団体
・2024年度 未訪問の構成組織

協議事項

1 2025年度活動計画

中間総括および下期取り組み

具体的活動(案)

第90回全体会議2025・5・26において確認された「こくみん共済coop中央推進会議2025年度活動計画」に対する中間総括および下期取り組み具体的活動(案)について協議・確認しました。

2 各構成組織における活動計画について

各構成組織に策定いただいた「2025年度活動計画」について、その内容を共有しました。

基調講演

全体会議終了後に、防災士研修センターの玉田代表取締役を講師として招請し、「防災・減災のために大切なこと 防災士の活用について」をテーマに基調講演を行いました。



全体会議の様子

4 2025年度 専門委員会活動報告

●第1回推進専門委員会

2025年度活動計画にもとづき、各種共済の拡大を目的とした取組支援ツールの作成・展開について意見交換を行いました。主な議題

- ・新団体年金共済の取り組み
- ・マイカー共済の加入拡大を目指した取り組み

- ・災害時無保障者の解消に向けた取り組み
- ・社会課題に対する取り組み

- ・こくみんLifeサポートの利用促進
- ・自賠責共済の取り組み

●第2回推進専門委員会

第1回推進専門委員会の意見・要望を反映したツールについて書面にて確認しました。主な議題

- ・新団体年金共済の推進ツール
- ・マイカー共済の推進ツール

●第3回推進専門委員会

2025年11月以降に展開される推進ツールについて意見交換を行いました。



こくみん共済 coop 調査役
綱島 和彦

略 歴

- 1980年 4月 日本鋼管(株)入社
- 1992年 9月 日本鋼管京浜労働組合 執行委員
- 2002年 9月 同 書記長
- 2010年 9月 JFEスチール連合会 書記長
- 2014年 9月 JFEスチール京浜労働組合 執行委員長
- 2017年 9月 JFEスチール連合会 中央執行委員長
- 2021年 9月 日本基幹産業労働組合連合会 中央副執行委員長
- 2025年10月 こくみん共済 coop 調査役

ご安全に。10月1日より、こくみん共済 coop 調査役に就任しました、基幹労連（JFEスチール連合会）出身の綱島和彦です。どうぞよろしく願っています。

私は、履歴にあります通り日本鋼管（株）に入社後、12年間会社業務に励み、組合専従として33年間労働組合運動に携わってきました。会社業務では、エネルギー設備の機械保全を担当し、一人の力では限界があること、個々の努力・頑張りや職場の知恵・総合力の発揮の大切さ、その日にやるべきことを終えた時が終業であること、仕事のやりがい・おもしろさ・達成感がなくては人生つまらないものになってしまうといったことを学んできました。労働組合の専従役員となつたときは、バブル経済が崩壊し鉄鋼産業が事業の構造改革に向かつていくときでした。事業のアウトソーシング、大幅な人員削減、出向・転籍などの会社施策が実施され、組合には組合員の行き場のない怒りが寄せられたと同時に、組合に雇用生活を守つてほしいといった切なる声期待も寄せられました。その後、日本鋼管・川崎製鉄の事業統合とJFEスチール労働組合連合会の結成、リーマン

ショックや新型コロナウイルス感染症など難しい厳しい局面に遭遇してきました。この間、学んできたことを言葉で表すことは難しいですが、簡潔に述べますと、人の心の暖かさ、人と人の絆、組織のつながりが如何に大きな力になるかということです。共済運動へのかかわりは、現在の神奈川推進本部で、当時廣田理事長のもとで理事を務めました。理事会では、事業推進報告を各担当からでなく理事から行うこととなり、緊張感を持ちながら「たすけあい」の精神で任にあたり、結構大変な思いもしました。

さて、日本は労働人口の減少というかつてない局面に遭遇していますし、国や民間シンクタンクの意識調査では、公より私、先より今、期待より現実といった傾向変化）があるようです。私たちは、こうした背景や各労働組合の個別事情の十分な把握に立ち、古くからの習慣やこれまでの経験・発想にとらわれることなく皆で力を合せて「たすけあいの輪」を広げたいと思っています。



こくみん共済 coop 調査役
谷口 和雄

略 歴

- 1999年 9月 NTN労働組合岡山支部 執行委員
- 2005年 9月 NTN労働組合 中央書記次長
- 2011年 9月 同 中央書記長
- 2015年 9月 同 中央副執行委員長
- 2019年 9月 同 中央執行委員長
- JAM中央執行委員
- 2021年 9月 同 JAM副会長
- 2025年 10月 こくみん共済 coop 調査役

はそれぞれのご家庭で減災に向けての準備をされています。常に備えておくことが不安や心配を和らげることだと感じています。

こくみん共済 coop とともに共済活動を推進することで、私たち働く者の安心・安全に向けてまたこくみん共済 coop が組合員とご家族の幸せ作りに取り組んできた運動と事業がさらに前進するよう精一杯頑張つてまいります。

至らぬ点も多いかと思いますが、率直なご意見やご助言をいただければ幸いです。今後ともどうぞよろしくお願い申し上げます。

10月1日よりこくみん共済 coop 調査役を務めさせていただくことになりましたJAM（NTN労働組合）出身の谷口和雄です。

私こくみん共済 coop とのかかわりは、14年前にJAM大阪こくみん共済 coop 提携共済推進委員会での活動がはじまりで、単組の枠を超えて地域の単組の皆様とともに共済運動の推進に取り組んできました。

とくに、先輩方から引き継がれてきた相互扶助のたすけあい運動を継承していくためにすそ野を広げていく（取り組み単組を拡大していく）ことを最重点に取り組んできたことで、多くの方と話をする機会が増え、共済運動だけにとどまらず組合活動のことやプライベートのことまで対話をする関係ができたことは私の財産にもなっています。

まさに、これがフェイストゥフェイス（face to face）の良い点と常々思っています。

今、豊かな時代になってきたはずなのに、不安・心配を抱えている組合員が増えてきているとも感じています。とりわけ、近年の大型自然災害への対応について



こくみん共済 coop 調査役
水清田 聡

略 歴

- 1995年 9月 部品関連労働組合 キーパー労働組合 執行委員（専従）
- 1998年 9月 同 執行委員長
- 2001年 9月 部品関連労働組合 調査政策局 部長
- 2010年 9月 同 書記長
- 2012年 9月 部品関連労働組合 組合長
兼 日産労連 副会長（非専従）
兼 自動車総連 中央執行委員（非専従）
- 2017年 9月 日産労連 副会長（専従）
- 2024年 5月 日産労連 副会長
兼 自動車総連 推進本部 事務局長
- 2025年 9月 日産労連 特別中央執行委員
- 2025年10月 こくみん共済 coop 調査役

10月1日よりこくみん共済 coop 調査役に就任しました自動車総連（日産労連）出身の水清田みずせだです。産別在籍中は労働・産業・社会保障といった各種政策・制度課題の解決に向けた取り組みに携わってまいりました。どうぞよろしく願っています。

出身の日産労連は、1967年に総合共済制度を立ち上げ、1976年に火災共済制度、1978年に生命共済制度を発足させました。また同時期に全組合員から組合費以外に毎月100円を拠出する「福祉基金」を創設し、労働組合相互扶助の精神のもと、健全な地域社会の発展と障がい者福祉を支えるための「福祉文化活動」を継続しています。こうした活動のすべては日産労連・綱領に沿ったもので、結成70周年を迎えた現在も脈々と引き継がれています。

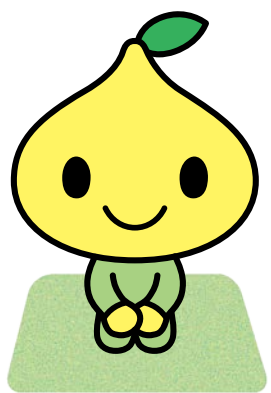
このように共済制度も福祉活動も重要な運動の一つとしてきた歴史がありますので、私自身も労働組合役員に選出された時から相互扶助の精神を学んでまいりました。組合員への共済加入活動の展開や給付のお手伝い、組合員からの相談など、共

済活動や福祉活動の重要性を肌身で感じて参りました。

とりわけ東日本大震災は、多くの深い悲しみとともにその被害の甚大さから、被災地の復旧復興と生活再建には今もなお乗り越えていくための多くの課題が残っています。震災直後に被災地入りした経験がありますが、現地の地方協議会と連携をはかりつつ、当時のこくみん共済 coop の方から、被災地での行動範囲、被災地における人との接し方など多くの留意点についてご指導を頂戴し、感謝しています。そして、被災地を見た後景と、地域で助け合う人々の「絆」を目の当たりに、「自然災害の恐怖」「たすけあいの精神」「支援の絆の大切さ」を実感した次第です。

今も日本列島では毎年のように大きな自然災害に見舞われ、一つ一つの被災規模も拡大しています。「いざという時」に備え、労働組合が一人でも多くの組合員やご家族の皆さまの「働く今」「暮らしの今」をしつかりと支えていけるように、こくみん共済 coop の一員として精力的に取り組んでまいります。皆さまのご指導をよろしくお願い申し上げます。

今後ともよろしくお願いいたします。



こくみん共済 coop
公式キャラクター
ビットくん



一時払い終身生命は「堅実な資産形成」と「保障」のハイブリッド

「組合員からの相談で押さえておきたい」「備え」と「資産づくり」の整理

ここ数年、生命保険・共済の世界では、終身保険の「一時払いタイプ」の契約が大きく伸びています。個人年金や投資信託などの商品が、NISAやiDeCoなどの制度とあわせて老後資金や相続への備えとして検討される場面が増えています。

一方で、職域の現場では「こみん共済coop」のせいめい共済終身生命プランの一時払い（以下、一時払い終身生命）とします。も勧めたいがNISAなどの投資商品との違いをどう説明すればよいのか「団体生命共済と合わせて、組合員のキャッシュフロー全体の中でどう位置づけるのか」が、共済推進担当者にとっての悩みのところになっています。今回は「なぜ今、このタイプの商品に注目が集まっているのか」「NISAなどどう住み分けて考えるか」「どのような世帯にどのような切り口で提案すると伝わりやすいか」を、職場の共済担当者の目線で整理してみます。

1 一時払い終身生命が注目される理由

まず押さえておきたいのは、「一時払い終身生命」は、組合員にとって「扱いやすい」ということです。組合員側から見ると、「一度で払い切る安心感」と「その後の家計負担の軽さ」が魅力になります。現役時代に貯めた預貯金の一部を、一時払い終身生命に振り向けておけば、その後の掛金負担はなくなり、保障は一生続きます。特に、定年前後で退

職金や財形貯蓄などまとまった収入が発生するタイミングでは、「資金の一部を一時払い終身生命に振り替える」という発想がしやすくなります。【図1】さらに、ここ数年はインフレや金利上昇のニュースが増え、「預金だけで置いておくのはもったいないのではないか」という問題意識を持つ組合員も増えてきています。一方、「投資は値動きが怖い」「まとまった資金を大きく減らすのは避けたい」という声も根強くあります。その中間に位置する選択肢として、「元本割れに配慮しつつ、預金よりは増える可能性がある金融商品」として、このタイプの商品が見直されている側面があります。労働組合の共済担当者としては、「投資ブームだから一時払い終身生命が売れている」という理解ではなく、「預金と投資の間にある選択肢」として必要とされている」という捉え方をしておく

2 お金を4つに分けて考える。NISAと共済の役割分担

次に、「NISAなどの投資商品と、一時払い終身生命の違いをどう説明するか」という点を整理します。その際に便利なのが、個人の資産を次の4つに分けて考えるフレームです。

3 介護タイプで「長生きリスク」にも備える

「一時払い終身生命には「基本タイプ」のほか、要介護状態になったときに共済金を前倒しで受け取れる「介護タイプ」も用意されています。一般的なイメージとして、終身保険は「亡くなったときのためのお金」という印象が強いかもしれませんが、しかし実際には、介護が必要になるのは「亡くなる直前の数年間」であることが多く、その時期の生活費や介護費用の負担は、遺族にとっても本人にとっても大きなテーマになります。

介護タイプでは、主に公的介護保険制度の要介護2以上と認定された場合に、死亡共済金と同額を生前に一括受け取りできる仕組みになっています。これにより、

- ・自宅の改修や介護ベッドの購入
- ・有料老人ホームやサ高住（サービス付き高齢者向け住宅）への入居時金
- ・在宅介護を担う家族の負担軽減のための外部サービス利用

といった支出に、まとまった資金をあてることが出来ます。

介護タイプは、基本タイプに比べて掛金はやや高くなりますが、その分解約返戻金も多くなるため、長期的な視点で見ると実質的な追加負担はほぼなし、もしくはあっても数万円程度にとどまります。「実質的な追加負担なし（もしくは数万円程度の負担）で介護への備えを上積みできる」と捉えられ、選択の意味が見えやすくなります。

現場でのトークとしては、「亡くなったときのお金」としてだけでなく、「介護が必要になったときのために生きている自分のために使えるお金」として位置づけて説明すると、組合員の関心に近づけます。

4 どの世帯に、どのような提案するか

一時払い終身生命は、年齢や家族構成によって、訴求ポイントが少しずつ変わります。共済担当者としては、画一的に説明するのではなく、世帯像ごとに切り口を変え、提案の質が上がり

（1）子育てを終えた50～60代夫婦世帯

住宅ローンの返済が終わり、子どもの教育費も一段落した世帯では、「預金が多くなってきたが、この先どう運用するか」という相談が増えるタイミングです。この層には、

- ・団体生命共済などの死亡保障を見直し、一部を一時払い終身生命に切り替える
- ・退職金の一部を一時払いに振り分け、残りで預金とNISAを組み合わせる

といった提案が現実的です。ポイントは、「全額を一時払いにする」のではなく、「生活費の数年分は預金で確保したうえで、余力の一部を一時払い終身生命に振り向ける」というバランス感覚です。

（2）単独世帯（シングル）・夫婦のみ世帯

独身の方や、配偶者はいても子どものいない夫婦は、「亡くなったあとのお金の行き先」について漠然とした不安を抱えつつも、誰に相談すればよいか分からないことが多くあります。この層には、

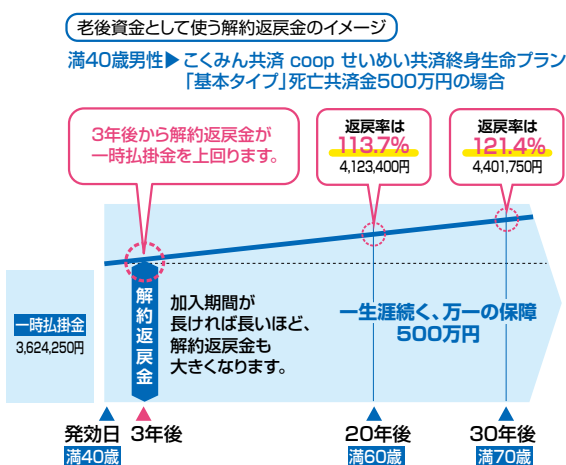
- ・死亡保障をコンパクトに整理し、「一時払い終身生命で「葬儀費用＋少し余裕」の金額を確保する
- ・介護タイプを選び、「自分の介護のためのお金」として位置づける

という提案が適しています。「誰かのため」だけ

- ・使うお金（生活費・教育費・近い将来の支出）
- ・備えるお金（死亡・病気・介護などへの保障）
- ・遺すお金（相続・遺族への生活費）
- ・殖やすお金（リスクを取って殖やす投資）

この4つを念頭に、NISAや投資信託は主に「余裕資金で殖やすお金」の領域を担当します。一方で、「一時払い終身生命は、「もしもの備え」と「遺すお金」の役割を持ちながら、預貯金より一歩踏み込んだ「殖やす要素」も併せ持ちます。このように整理すると、「NISAがあるから一時払い終身生命はいらない」という二者択一ではなく、「役割が違うので、両方あってもよい」という説明がしやすくなります。共済担当者としては、まず組合員の資産全体を4つに分けてイメージしてもらい、そのうえで「どの領域を一時払い終身生命に任せるのか」を一緒に考える、というコミュニケーションが有効です。

【図1】堅実な資産形成と保障機能



でなく、「自分の晩年のためにお金を残す」という視点で説明すると、納得感が高まりやすくなります。

（3）NISAユーザー・投資経験のある世帯

NISAや投資信託を活用している世帯に対しては、「投資をやめて一時払いに乗り換える」という発想ではなく、「投資とは別枠の土台づくり」として「一時払い終身生命を使う」という整理が有効です。

- ・老後の最低限必要な生活費や介護費用を、一時払い終身生命で確保しておく
 - ・そのうえで、余剰資金はNISAなどで殖やすことに挑戦する
- という組み立てにすると、「投資を否定された」と受け取られず、「リスクの取り方のバランスを一緒に考えてくれている」と感じてもらいやすくなります。

「一時払い終身生命は、「死亡保障」「介護への備え」「資産形成」という複数の顔を持った制度です。しかし、資産を3つに分けて整理し、「どの領域にこの制度を位置づけるか」を組合員と一緒に確認していけば、決して難しいテーマではありません。大切なのは、「制度ありき」で話を始めるのではなく、「その方の人生と家計の全体像」から話を始めることです。

また、「一時払い終身生命は、職場の団体生命共済や他の医療共済と組み合わせることで、組合員の人生を通じた保障設計の幅を広げる力も持っています。組合員一人ひとりに合った「備え」と「資産づくり」につなげたいものです。



生活経済研究所®長野 所長
CFP®認定者 塚原 哲

生活経済研究所長野 所長、投資助言・代理業
登録番号 関東財務局長(金商)第629号

1998年精密機器メーカーの労働組合役員に就任、2001年に労働組合専門のシンクタンク「生活経済研究所長野」を設立。2006年日本FP協会長野支部支部長、2012年関東ブロック副ブロック長を歴任、2014年7月から日本FP協会評議員を歴任。全国で労働組合関連団体のライフサポート活動の立ち上げに従事。

gourmet

訪問先のご近所グルメ

こくみん共済 coop の推進担当が、協力団体からご紹介いただいた名店・隠れた穴場をレポートします。



私が
オススメ
します!

こくみん共済 coop
組織推進部 組織推進一課
石田 明大

全日本運輸産業労働組合連合会(運輸労連)様よりご紹介いただきました。

木の温もりあふれる空間でお蕎麦を楽しむことができます。おすすめの二色つけ汁蕎麦は、硬めの食感で荒い蕎麦の香りが感じられる田舎蕎麦と、細くそのまま食べてもぷちっと歯応えと風味のある二八蕎麦。そして、しっかり出汁の効いた温かいつけ汁。中に海老天やしめじ天などが入っており、蕎麦湯を加えることで最後の一滴まで楽しめます。お近くにお越しの際は、ぜひお立ち寄りください。

東京・港区 虎ノ門 元禄

☎03-3501-9679

〒105-0001

東京都港区虎ノ門1-14-1

郵政福祉琴平ビルB1F

地下鉄銀座線 虎ノ門駅より徒歩3分

地下鉄千代田線 霞ヶ関駅より徒歩7分

【営業時間】

●【平日】 11:15 - 14:15 (L.O. 13:45)

17:15 - 21:45 (L.O. 20:45)

●【土】 11:30 - 14:30 (L.O. 14:00)

【定休日】 日・祝日



こくみん共済 全労済

文化フェスティバル 2026

こくみん共済 coop NEWS

会場：こくみん共済 coop ホール／スペース・ゼロ 東京都渋谷区代々木2-12-10 こくみん共済 coop 会館1F

LiveUpCapsules

すべから

須く、一步進む

3月18日(水)～22日(日)



LiveUpCapsules『須く、一步進む』(2024年より)

トム・プロジェクト プロデュース

風間杜夫ひとり芝居

カラオケマン

さすらいヘルパー

3月25日(水)～29日(日)



少年社中 × ホチキス

シャチキス vol.3

ソラを守る街

4月1日(水)～5日(日)



シャチキス vol.2『伝説との距離』より

ハンドルズ×コンドルズ 3rdSTEP

I Want To Hold Your Hand

4月11日(土)～12日(日)



photo by HARU

スペース・ゼロ寄席 vol.34

～いま聞きたい! 新作落語の世界～

4月13日(月)



林家きよ彦

立川談笑

三遊亭白鳥

入船亭扇橋

玉川太福

SUSTAINABLE DEVELOPMENT GOALS

ろうきんは持続可能な開発目標(SDGs)を支援しています

私には

たくさんの夢がある。

そんな夢を応援して支えてくれる

ろうきんがいる。

R ろうきん



ろうきん
イメージモデル
森川 葵

森川 葵、
ろうきんを知る。



2025年4月1日作成

こくみん共済 全労済 組合員の皆さまへのお得な特典情報

無料
ご招待

合計約205組410名様ご招待

※応募多数の場合は抽選となります。

応募締切：2026年2月11日(水・祝)(当日発信有効)

当選発表：2026年2月20日(金)頃、Eメールにて当選・落選ともにご連絡いたします。

ご優待

販売枚数には限りがあります。※一部対象外の券種がございます。

優待価格でご購入いただけます。

最新情報、各公演詳細はスペース・ゼロ ホームページをご確認ください。

<https://www.spacezero.co.jp/>

※公演内容は変更となる場合があります。

※本企画で取得した個人情報については、本企画に関連する業務に限ってのみ使用いたします。



ご応募・ご購入はアプリから ※ログインにはマイページ登録が必要です。



こくみん共済
公式アプリ



こくみん
Lifeサポート



文化フェスティバル

検索

お問い合わせ◆こくみん共済 coop 文化フェスティバル事務局 TEL.03-3375-8741 (平日10:00～17:30)

抽選で「こくみん共済 coop オリジナルグッズ」をプレゼント!!



編集部では皆さまのご意見やご要望を反映し、誌面の充実を図るため、読者アンケートを実施しています。ご応募いただいた方の中から抽選で10名様に「こくみん共済 coop オリジナルグッズ」をプレゼントいたします。たくさんのご応募をお待ちしています。

応募方法

- クイズとアンケートにお答えいただき、FAXで機関誌『こくみん共済 coop』編集部まで送信してください(2026年2月13日(金)必着)。
- 「WEB-こくみん共済 coop」からもご応募いただけます。
- 当選者の発表はプレゼントの発送をもって代えさせていただきます。

FAX番号 03-5351-7328

WEB-こくみん共済 coop アドレス <https://www.zenrosai.coop/web-zenrosai>

3択クイズ

こくみん Lifeサポートは、毎日の暮らしに役立つサービスがたくさんあります。さて、そのサービスは何万種類あるでしょうか?

解答欄

- ①約1万種類 ②約6万種類 ③約18万種類

詳しくは、P.3に記載されている二次元コードからご覧ください。

アンケート

(□に✓印をつけてください)

Q1 WEB版「WEB-こくみん共済 coop」をご覧になりましたか?

- ☐ 見た ☐ まだ見ていない ☐ 身近にインターネットの環境がない

Q2 WEB版「WEB-こくみん共済 coop」について、どう思われますか。〈複数回答可〉

- ☐ 多くの人が見ることができて良いと思う ☐ リアルタイムや双方向の情報発信に期待する
☐ 便利な機能を充実させて欲しい ☐ 情報の流出などが心配 ☐ 見ることができないので関係ない

Q3 〈WEB版について〉冊子版と比べてのご感想をお聞かせください。〈複数回答可〉

- ☐ パソコンから利用できて便利 ☐ 便利な機能がたくさんあって良い ☐ デザインが良い
☐ 使い勝手が良くない ☐ アクセスしにくい ☐ 見ていないので分からない
☐ 冊子の方が利用しやすい ☐ その他()

Q4 今号の記事の中で興味を持たれた記事はありますか?〈複数回答可〉

- ☐ トップインタビュー ☐ 中央推進会議NEWS
☐ 新任調査役紹介 ☐ ファイナンシャル・プランニング講座
☐ 訪問先のご近所グルメ ☐ 特になし

Q5 〈冊子版について〉内容についての総合的な満足度はどの程度ですか?

- ☐ 満足 ☐ やや満足 ☐ 普通 ☐ やや不満 ☐ 不満

Q6 上記「Q5」の理由や、その他ご意見があればご記入ください。

[]

フリガナ	団体名	〒
※	※	※
電話番号 () -		

※は必須項目です。必ずご記入ください。 ●個人情報の取り扱いについて:ご記入いただいた個人情報については、プレゼントの発送以外の目的には使用いたしません。

FAX送信先

機関誌 こくみん共済 coop 編集部 (こくみん共済 coop 組織推進部 推進企画課)

FAX 03-5351-7328

※番号のお間違いにご注意ください。