

こくみん共済

coop

2020.AUG
Vol.103

阪神・淡路大震災から25年：
あのときを忘れない



阪神・淡路大震災から25年、式典会場で竹灯籠に火をともし親子
＝1月17日(提供：共同通信イメージズ)



こくみん共済 coop
公式キャラクター
ビットくん

トップインタビュー

新しい産業のあり方や
共済運動の今後を探り、
ウィズコロナ時代を乗り切る

難波 淳介 中央執行委員長
全日本運輸産業労働組合連合会(運輸労連)

こくみん共済 coop
中央推進会議NEWS
第80回全体会議

組織推進部NEWS
全国説明会

特集 阪神・淡路大震災から25年

自然災害から
命と暮らしを守る、
たすけあいのあゆみ

ファイナンシャル・プランニング講座
【制度改定 特別編③】

多様性と

「こくみん共済」

「せいめい共済」

「総合医療共済」

連載

台所から見た

防災・減災のすすめ④

訪問先のご近所グルメ

こくみん共済 〈全労済〉

CONTENTS

トップインタビュー

全日本運輸産業労働組合連合会(運輸労連)

難波 淳介 中央執行委員長に聞く

新しい産業のあり方や共済運動の今後を探り、 ウィズコロナ時代を乗り切る

4

こくみん共済 coop 中央推進会議NEWS

第80回全体会議

8

組織推進部NEWS

経過報告・活動計画 全国説明会

10

特集

阪神・淡路大震災から25年

自然災害から命と暮らしを守る、 たすけあいのあゆみ

12

ファイナンシャル・プランニング講座 【制度改定 特別編③】

多様性と「こくみん共済」「せいめい共済」「総合医療共済」

生活経済研究所長野 塚原 哲 14

台所から見た防災・減災のすすめ④

疫病を伴う災害時の食を考える

食育・食文化 料理研究家 坂本 佳奈 16

訪問先のご近所グルメ 東京・港区 新福菜館 麻布十番店

19

こくみん共済 coop Vol.103 読者アンケート&プレゼント

20

WEBこくみん共済coop

誌面はWEBでもご覧いただけます。


<https://www.zenrosai.coop/web-zenrosai>

たすけあいの
輪をむすぶ

全労済協会の 団体向け保障制度のご案内

ご契約できる団体

(1) 労働組合および連合会 (2) 労働金庫および連合会 (3) 生活協同組合および連合会
(4) 中小企業勤労者福祉サービスセンター・勤労者共済会・勤労者互助会 (5) 上記に準ずると全労済協会が認めた団体

オフィスガード

法人火災共済保険

万一の事故により団体が所有する建物
や什器・備品に損害を被った場合には、
一定の基準に従って**損害保険金、費用
保険金、見舞金**をお支払いします。

●●●保障範囲●●●



①



失火見舞費用

②

残存物
取片付け費用

③



地震等見舞金

①失火見舞費用

火災等における他者への見舞金費用

②残存物取片付け費用

火災等、風災等および水災における残存
物取片付け費用

③地震等見舞金

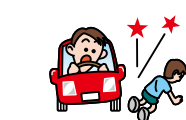
地震等により建物に100万円超の損害が
生じた場合

法人自動車共済保険

ユニカー

団体が所有・使用する自動車での事故に対
して保障します。保障種目5種目セットで
4つの保障コースからお選びいただけます。

●●●保障内容と保障コース●●●



①対人賠償責任保険



②対物賠償責任保険



③自損事故保険



④無保険車傷害保険



⑤搭乗者傷害保険

保障種目は

5種目をセット

4つの保障コースから
お選びください。

保障種目	保障コース			
	1	2	3	4
①対人賠償責任保険	無制限	無制限	無制限	1億円
②対物賠償責任保険	無制限 (免責金額0円)	1,000万円 (免責金額0円)	1,000万円 (免責金額3万円)	300万円 (免責金額3万円)
③自損事故保険	1,750万円	1,750万円	1,750万円	1,750万円
④無保険車傷害保険	2億円	2億円	2億円	1億円
⑤搭乗者傷害保険	1,000万円	1,000万円	1,000万円	300万円

全労済協会

一般財団法人 全国勤労者福祉・共済振興協会

〒151-0053 東京都渋谷区代々木 2-11-17 ラウンドクロス新宿 5 階
TEL.03 (5333) 5128 (共済保険部) FAX.03 (5351) 0421

<https://www.zenrosaikyokai.or.jp/>

新しい産業のあり方や 共済運動の今後を探り、 ウィズコロナ時代を乗り切る

新型コロナウイルスの影響で、各産業が大きな打撃を受けています。今回は日本の物流を支える全日本運輸産業労働組合連合会(運輸労連)の難波淳介中央執行委員長にお話を伺いました。「コロナ禍における産別としての緊急要請」から、「こくみん共済 coop」の共済との関わり、「今後の将来に向けて」など、さまざまな想いを語っていただきました。

衛生用品の要請と
業界への理解を求めて
運輸産業を支えたい

「この度は、お忙しい中ありがとうございます。今回は、運輸労連の活動を柱に、共済運動の位置づけについて伺いさせていただければと思います。」

まずは新型コロナウイルスの影響を受けて、政策提言や労働条件に対する指導など、直近の取り組みで特徴的なことはありますか。

難波 ●まず、大きな対応としては、政党への要請に加え、全日本トラック

協会へのマスク・消毒液といった衛生用品の供給要請をおこないました。お客様の納品センターに入る時もマスクの着用は必須でしたが、そのマスクが高騰かつ入手できない状態が続き、第一に安定供給を求めました。

行政からの補償金の問題もありました。全国各地にある運輸労連の事務所で2回ほど実態調査を実施したのですが、補償金の申請をしようとしても、窓口が混雑しているなどで、経営者の手が止まってしまおう。煩雑さを避けるためには、社会保険労務士に依頼することもできますが、コストがかかるのでためらってしまうとの報告も受けました。手続きの簡便化と

同時に、確実な支給を今後も求めていきたいと思っています。

さらに、トラック運転手もエッセンシャルワーカー(生活に欠かせない仕事に従事している人)と呼ばれるようになったのですが、その一方で荷物を運んでいると「コロナで来るな」と言われたり、運転手の子どもが小学校の入学式出席が認められないなど、誤った認識で誹謗中傷や職業差別が起こっていて、十分な理解が得られていないと実感しています。社会経済活動や生活は物流が担っているのから「物流を止めてはならない」との使命感で全国を走り続けるトラック運転手の存在を広くアピールする行

動を引き続き起こしていきたいと考えています。

現在、リストラや倒産・廃業などの連絡は受けてはいますが、資金繰りなどで、これから更に厳しくなっていく事業者も出るかもしれません。決して十分とは言えませんが、持続化給付金は欠かせません。

また、今年の春闘における賃金交渉では、回答額は去年よりも下がりましたが、リーマンショック時のようなこともなく、経営者たちは月例賃金を引き上げようという意識を持っていました。

ドライバー不足はとても深刻な問題です。賃金や労働条件を引き上げな



全日本運輸産業労働組合連合会(運輸労連)
中央執行委員長
なんば じゅんすけ
難波 淳介さん
1999年8月 全日通労働組合東京支部書記長
2005年7月 全日通労働組合中央書記次長兼経営・政策部長
2007年7月 全日通労働組合中央書記長
2013年7月 全日通労働組合中央執行委員長
2015年7月 運輸労連中央執行委員長 兼務 全日通労働組合中央執行委員長
2017年7月 運輸労連中央執行委員長 専従

趣味:古寺仏像巡り/美術品鑑賞・街歩き・料理
座右の銘:我以外皆恩師

全日通の単組時代は、新自由主義経済の動きとも重なり、変化の連続でした。当時、日通には個人配送をメインとした「ペリカン便」という宅配事業がありました。ちょうど支部書記長になった頃、運送事業として複合的になっていったものから「ペリカン便」を切り出し、専業がスタートしました。東京の職場では、子会社で「ペリカン便」に従事していたドライバーを全員、日通の社員に切り替え、組合員にしました。この切り替え時の手続きは、組合員一人ひとりオルグに回ったことを思い出します。

2007年には支部から労組本部に移りました。その際、日本郵政が民間企業となり、「ゆうパック」と「ペリカン便」が統合し、「JPEクスプレス」という会社が設立されたのですが、結果的に、日通は「ペリカン便」を日本郵政に事業譲渡し、組合員約800人が移籍しました。中には移りたくない、会社を去った方もいました。この移籍の際も、会社と組合員の間でさまざまな出来事がありました。

「全日通時代、「ペリカン便」とともに長年、苦労された様子がよく伺われるエピソードですね。」

「こくみん共済 coop」の共済との関わり、「今後の将来に向けて」など、さまざまな想いを語っていただきました。

難波 ●生まれは、母の出身地である山形県酒田市です。生まれてから3カ月ほどで父がいた東京に移り、大学まで都内四区に居住しました。やがて、結婚を機に埼玉県浦和市(現、さいたま市)に移りましたが、その後また都内に戻ったりして、計9回の引っ越しを経験しました。

1984年に日本通運(以降、日通)に入社しました。当時は重機による最大50トンまでの工場移転を担当し、同じ職場に9年ほどいました。

労働組合への加入についてですが、日通と全日通労働組合(以降、全日通)はユニオンシヨップ協定を結んでお

長年の組合活動を通じて
共済へ切り替え
保障の見直し運動を実現

「次に、委員長長の「出身地や経歴などについてお聞かせください。」

たいと思うのですが、「趣味などについてお話しただけですか。」

難波●基本的に歩くのが好きです。例年ですと、年間100泊ぐらい外泊をしていますので、移動先でも2、3時間空きがあれば散歩をしています。その土地ならではのプライベートル美術館や郷土資料館を覗いてみたり、美しい街並みを見たりします。ぶらぶら歩くと、色々な発見があり、とても楽しいです。気象状況にもよりますが、毎朝、自宅のある練馬から池袋まで、90分ほど歩いて通勤するようにしています。

最近の発見は通勤途中にある赤塚不二夫や手塚治虫など、著名な漫画家が住んでいた「トキワ荘」の公園に「トキワ荘マンガミュージアム」が完成しました。コロナの関係で延期になっていましたが、いよいよ7月7日（取材日、6月24日）にオープンするようですので、さっそく観に行こうと思います。

今回の自粛要請で、懇親会を兼ねた食事会もまったく無くなりました。

そこで、在宅時の食事ですが、元々料理は好きだったことが功を奏しました。妻は外で仕事をしており、娘もテレワークだったので、私が夕食の用意をしたりしました。得意の餃子は皮から手作りをしています。

——支部にて役員をされていた頃、共済はどのように取り組まれたのでしょうか。

難波●当時、東京支部の団体生命共済一律加入制度は30口でした。当時の推進担当の方から、「来年は50口にしましょう」と要請され、よく議論をしました。50口を達成するためには、医療保障は他社のがん保険があり、第三分野の保障など色々と取り扱っていたので、それらの整理が必要でした。

一方で、ちょうど金融ビッグバン、ブル崩壊などがあり、可処分所得が減ってきた時代でもありました。そこで、これを機に保障を整理して、団体生命共済の比重を大きくし、一律加入制度を50口にしていたのです。

取り組みを開始した際は、パンフレットを見た組合員が掛金の安さに驚いていました。多くの組合員が、自分が入っていた保障を解約し、次々に団体生命共済などに切り替えていき、

非接触の時代に合う こくみん共済 coop の 新しい活動と制度づくりを

——「全労済」から「こくみん共済 coop」という新たな愛称を定めました。このような時代の中、連帯、共済、総合保障などがより求められています。改めて「こくみん共済 coop」にどのようなことを期待されますか。

難波●私たちの産業でもそうですが、プレコロナ（コロナ前）の時代に作ったものを引き継がなければなりません。ただそのままでは事業を継続できません。

荷物は手渡しではなく、非接触での受け渡しをおこなう物流が求められています。ヤマト運輸や Amazon など、希望者に対して、非対面であらかじめ指定された場所に荷物を届ける、いわゆる「置き配」を取り入れています。それぞれがどういう形で、今後の非接触物流を進めていくべきかを考え、一からやり直さなくてはなりません。

実証実験中ですがドライバー不足への対策として取り組んでいる隊列走行があります。今までトラック3台で運んでいたところ、3台を連結させてド



結果的にこの時、保障の見直し運動ができました。

全日通時代、東京支部では団体生命共済一律加入制度が50口でしたが、同じ都内でも本社支部では10口、隣の埼玉支部では150口とエリアごとに制度内容が異なり、一本化されていませんでした。

東京支部の組合員が海外現地法人に赴任する事も多いのですが、その時には会社のルールで本社海運事業部に異動になります。そうすると支部の所属を本社支部に異動します。すると、本社支部の一律加入制度は10口なので、それまで加入していた分の保障が守れません。そのため、このような転勤の場合は特別ルールにして、東京支部扱いで契約を残しました。

他の産別の方々との関係ですが、連合運動の中で、他組織を身近に実感

ライバーも3人から1人に減らすことで人手不足対策をしていくものですが、これも接触の回数を減らす対策となりますね。ただ同時に雇用に関する課題も内包しています。

こくみん共済 coop の運動について考えてみますと、今まではいわゆる3密（新型コロナウイルスの集団感染予防対策として、避けるべき「密閉・密集・密接」の3つの密）の状態です。新入組合員を集めて学習会などをしていたわけです。今後は、非接触が求められる中で、リモートでこくみん共済 coop の制度を推進しなくてはならないかもしれません。

今までは組合のオルグ活動の一部として紹介する Face to Face（面と向かって）は、こくみん共済 coop の最大のメリットでした。しかし、非接触による活動が求められる中、今後はこうした従来のオルグのあり方も見直しが求められていくでしょう。

また、デジタル時代ならではのあり方も問われていると思います。労働運動と同じで、団体に所属したら終わりということでなく、その後のことも見据え、人生100年時代に見合う制度づくりをしていただきたいです。

さらに、今後は組合員にどのように伝えていくか、セミナーの開催方法も

できたのは、連合の副会長になってからです。それまでは、連合に所属する中においても、それほど関わりがありませんでした。2015年に運輸労連の中央執行委員長になったのですが、全労済東京都本部（当時）の常任役員時代に、連合を含め、多くの労働団体と関わりが持て、熱意のある方々に囲まれた6年間は、大変貴重な経験でした。

——それでは次に、運輸労連での共済の取り組みについて伺います。

ここ数年、運輸労連団体生命共済の加入が伸びているようですが、推進にあたっての秘訣は何かありますか。

難波●私の出身の全日通というと、元々それぞれの支部が団体生命共済を利用していました。全支部とこくみん共済 coop に付き合いがあったにも関わらず、運輸労連団体生命共済の認知度が低く、あまり知られていませんでした。

産別傘下の大手労組はそれでも問題はありませんが、大半が中小や零細企業の組合なので、2、3人や5人など団体生命共済の実施要件を満たしていないところも多くありました。「その仲間をいかに救えるか」「産別の

難しくなります。YouTubeなどの動画を流すだけでは一方通行になってしまいますし、今回の自粛期間にオンライン会議や授業などでも使われたZoomを利用した場合でも、受け手がビデオ動画を消してしまうと無意味になりますから、ぜひ、知恵を絞ってもらいたいです。

——最後に、「こくみん共済 coop」に向けて、メッセージをお願いします。

難波●こくみん共済 coop の運動は、すべての働く人に向けて、とても大事です。連合やこくみん共済 coop の運動に共感している産別の意見を汲み上げ、そこで働く人たちのさまざまな視点が今後の制度づくりに活かされるように、引き続き頑張っていたきたいと思います。



聞き手
こくみん共済 coop 調査役
橋本 和秀

中央推進会議 第80回全体会議

2020年6月4日（木）、中央推進会議委員51名の書面持ち回りにより「中央推進会議 第80回全体会議」が開催されました。

報告内容

1 こくみん共済 coop

中央推進会議委員体制の確認

こくみん共済 coop 中央推進会議委員の変更にもない、委員の変更確認を行いました。中央推進会議および常任委員会の委員体制については、「表1」を参照ください。

2 こくみん共済 coop 報告

1 実績報告

こくみん共済 coop 全体の最新実績報告をおこないました。

2 大規模災害対応報告

2019年度（2019年6月～2020年5月）に発生した災害における、被災受付状況と共済金支払状況について報告をしました。

3 こどもの成長応援プロジェクト

2019年6月から8月にかけて実施した「新しくなった こくみん

動を中心に報告しました。

1 あり方検討専門委員会

「中央推進会議のあるべき姿」について議論を重ね、計3回の専門委員会を経ましたが、新型コロナウイルス感染症の発生により各課題への具体的な討議をおこなうことができず、今年度中の取りまとめは見送りました。次年度に向けて引き続き検討を進めていきます。

2 推進専門委員会

2018年版推進ツールの総括・改訂および推進方法について議論を重ね、計3回の専門委員会を経ましたが、新型コロナウイルス感染症の発

共済・総合医療共済・せいめい共済スタートキャンペーン」において、キャンペーン応募数に応じて「縄跳び・長縄」等、子どもの体力向上に寄与するグッズを寄贈する取り組みの結果報告をおこないました。

2020年1月からは「こどもの成長応援プロジェクト」を立ち上げ、子育て世帯をサポートする観点から、子どもの体力低下という社会課題に対して、引き続き取り組みをおこなっていくこととあわせ、子どもの健全育成に向けた取り組みをおこなっていくとの報告をしました。

4 こくみん共済 coop

地域貢献助成事業

本年の助成テーマを「人と人がささえあい、安心して暮らせる未来へ」として、80団体に総額19,837,530円を助成することを決定しました。

5 健康点検サービス

新しい生活保障設計における「事前の取り組み」として、健康点検サービスを提供することをきつかけに、健康診断未受診者が50%弱存在するという社会課題への取り組みと、組

生により「中央推進会議四役による各構成組織への訪問活動」の実施を見送ることとなりました。なお、改訂した2019年版推進ツール（左参照）については、各推進本部へ30万枚の納品を完了しており、順次展開をしています。

3 研修専門委員会

計2回の専門委員会を開催し、「中央推進会議 2019年度研修会」を2020年4月に予定し準備を進めましたが、新型コロナウイルス感染症の発生により今年度中の開催は見送りました。次年度の開催に向けて引き続き検討を進めていきます。

常任委員会

役職名	氏名
委員長（JAM）	上野 啓治
副委員長（UAゼンセン）	勘米良見司
副委員長（JEC連合）	吉田 直浩

構成組織名	氏名	常任
新聞労連	月岡 岳	○
税関労組	山口 剛聡	
政労連	渡邊 努	
セラミックス連合	加藤 芳基	
全印刷局	豊岡 広樹	
全印総連	菅沼 慎也	
全銀連合	星野 洋介	
全建総連	小野寺博人	○
全国ガス	長島 哲也	
全国港湾	市川康太郎	○
全自交労連	松永 次央	
全司法	大杉 浩二	
全駐労	清水千代宣	○
全電線	三栗野伸一	○
全日通	市村 和人	
全日本海員組合	木村 俊暁	○
全農林	渡邊 由一	○
電機連合	岡本 昌史	○
電力総連	石塚 弘子	○
日建協	脇阪 知識	
日本医労連	森田しのぶ	
フード連合	源 匡博	

※太字は新任委員となります。（敬称略）

〔表1〕
こくみん共済 coop 中央推進会議

役職名	氏名
議長（電機連合）	神保 政史
副議長（基幹労連）	森岡 祥浩
副議長（私鉄総連）	池之谷 潤

構成組織名	氏名	常任
JAM	相羽 迅人	○
JEC連合	大西 千聡	○
JR総連	山田 知	
メディア労連	井内 啓二	
UAゼンセン	奈良 靖	○
印刷労連	穴戸 良太	○
運輸労連	武井 伸泰	○
駅・車販労協	小川 幸次	
紙バ連合	佐藤 順一	
基幹労連	坪田 英明	○
建交労	廣瀬 肇	○
航空連合	川原 鉄平	
交通労連	貫 正和	○
国税労組	鷺澤 直弥	
国公労連	中本 邦彦	
ゴム連合	山田 裕規	○
サービス連合	石川聡一郎	○
自交総連	菊池 和彦	
自治労全国一般	亀崎 安弘	○
自治労都市交評	山田 修也	○
私鉄総連	福田 英樹	○
自動車総連	粕谷 強	○
新運転	太田 武二	

合員との接点を強化し、保障や健康に対する不安をお伺いする中で組合員に寄り添う「お役立ち」の取り組みにつなげていきます。

コロナウイルス感染症への取り組みについて報告しました。

6 新型コロナウイルス感染症に関する取り組み

2020年2月20日に「新型コロナウイルス感染症対策本部の設置」から「組合員・契約者へのご案内の状況」など、この間における新型コロナ

3 各専門委員会報告

2019年度活動計画における進捗状況について、特徴的な3つの専門委員会（あり方検討専門委員会・推進専門委員会・研修専門委員会）における活

4 構成組織における2019年度活動計画の策定状況報告

各構成組織に策定いただいている2019年度「取り組み計画」について、その進捗状況を報告しました。

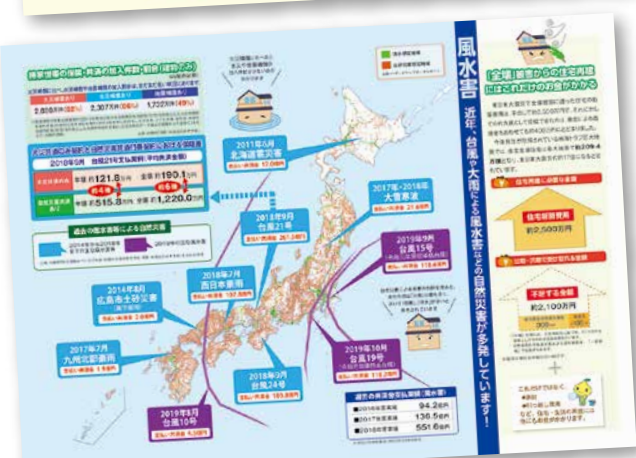
協議内容

1 2019年度活動総括と2020年度活動計画（案）について

2019年度については、第78回全体会議（2019年5月23日）において、

活動計画を確認し取り組みを進めてきましたが、新型コロナウイルス感染症の発生により中央推進会議の活動においても大きな影響が及び、活動途中で取り組みを中断している課題が多数あります。したがって、2020年度活動計画においては、2019年度活動計画を継続対応していくことを基本的な考え方として策定し、取り組みをおこなうこととしました。

2019年版推進ツール



会場

日時 ■ 2020年6月4日（木）
開催形式 ■ 書面持ち回り開催
対象産別 ■ 54産別（61名）

議題

●こくみん共済coop〈全労済〉
2020年度の主な取り組み課題
（組合員討議案）

New・Zetwork（2018年度）2021年度中期経営政策の3年目として、7点の取り組み課題を設定し、Zetworkスタイル（お役立ち発想と共創活動にもとづく新しい事業と運動）を転換するとともに、新ブランド（こくみん共済coop）の2年目として、「たすけあいの輪をむすぶ」活動を実践します。

7点の取り組み課題

- ①魅力的な商品・サービスの提供
- ②最適な安心の提供
- ③お役立ち品質の創造
- ④組合員の声の事業反映
- ⑤人材育成と組織風土づくり
- ⑥健全で安定した事業経営
- ⑦協同組合らしい社会的取り組み

2019年度の活動報告

2019年度は、New・Zetworkの2年目として、「Zetworkスタイル」の構築と段階的実行をすすめました。
また、新ブランドの取り組みとして、2019年6月から新しい姿を表す愛称「こくみん共済coop」の使用を開始しました。新ブランド展開の初年度として、めざす姿の実現にむけて、マスコミュニケーションを通じた新ブランドの発信、たすけあいの普及・啓発等のPR活動ならびに社会課題への取り組み等を実施しました。
さらに、2019年度に発生した大規模災害への対応状況と今後の取り組みの報告をおこないました。



組合活動中のケガや賠償事故への備えは万全ですか？

- 1 楽しいはずの組合行事が思いもよらない事故で台無しにならないよう、組合員とご家族等をケガや特定疾病、賠償事故からお守りします。
- 2 組合員の皆さまのために日々活動されている組合役職員の皆さまが安心して組合業務を行っていただけるよう、組合役職員の皆さまをケガや特定疾病、賠償事故からお守りします。

組合活動中のリスク(ケガや特定疾病・賠償事故)をトータルにサポートします。

制度ラインナップ

共済名	どんなときの保障
行事サポート共済 賠償責任保障付 労働組合活動補償費用保険特約条項付帯約定期間費用保険 組合行事サポート特約付帯施設賠償責任保険	<p>年間通して労働組合の会議や研修、イベントなどにおける組合員、組合役職員のケガや特定の疾病、賠償責任のリスクをカバーします。</p> <p>【たとえばこんなリスクをカバーします】 組合主催の綱引き大会中、組合員が転倒してケガをし休業した。(傷害) 組合主催のソフトボール大会中、熱射病で倒れた。(特定疾病) 組合行事に参加中に、歩行者とぶつかりケガをさせた。(賠償責任)</p>
役職員サポート共済 賠償責任保障付 労働組合活動補償費用保険特約条項付帯約定期間費用保険 役職員サポート特約付帯施設賠償責任保険	<p>組合役職員（専従役職員・非専従役職員）の組合業務活動中におけるケガや特定の疾病、賠償責任のリスクをカバーします。</p> <p>【たとえばこんなリスクをカバーします】 執行委員会に出席するため移動中、交通事故にあいケガをし休業した。(傷害) 海外視察中に、脳卒中で倒れた。(特定疾病) 組合主催のフェスティバルでデントが倒れ来賓にケガをさせた。(賠償責任)</p>
行事スポット共済 賠償責任保障オプション付 行事参加者の傷害補償特約付帯普通傷害保険 国内旅行傷害保険特約付帯普通傷害保険・団体行事補償特約付帯施設賠償責任保険	<p>日帰り行事や国内宿泊行事におけるケガや熱中症のリスクを行事参加者全員まとめてカバーします。(行事ごとに加入ができます。)</p> <p>【たとえばこんなリスクをカバーします】 組合主催のソフトボール大会でアキレス腱をきった。(傷害) 組合主催のマラソン大会で、一緒に参加した家族が熱中症になった。(熱中症) メーデー参加中、歩行者とぶつかりケガをさせた。(賠償責任)</p>

もしも、組合員が病気やケガで長期的に働けなくなったときの休業保障は万全ですか？

組合員が安心して働ける環境づくりのために、
団体長期障害所得補償保険(GLTD)で、もしものリスクに備えましょう。

組合員が病気やケガで仕事ができなくなったとき、その収入を長期間にわたって保障します。



※詳細につきましては、パンフレットをご参照いただくか、取扱代理店にお問い合わせください。

こくみん共済 coop

株式会社 全労済ウィック

共済事業部
〒160-0023 東京都新宿区西新宿7-20-8 4階
TEL 03-5332-5347 FAX 03-3371-3321

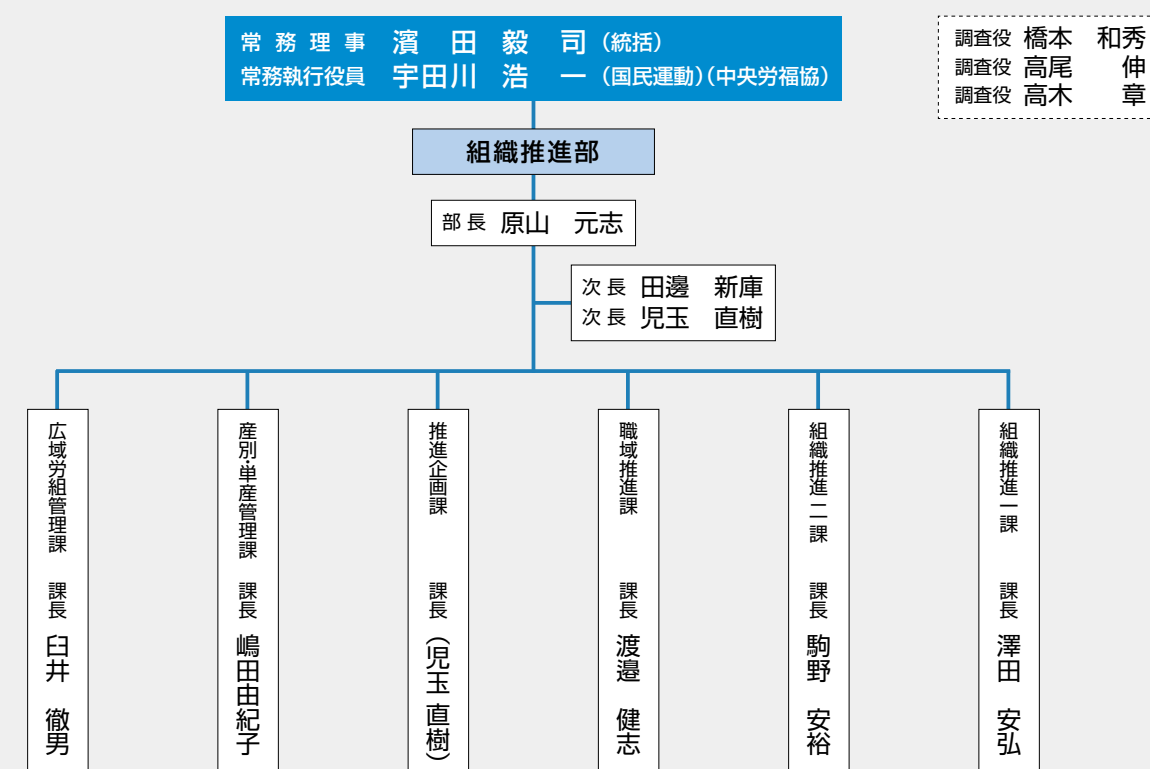
引受
保険会社

共栄火災海上保険株式会社

団体組織開発部 営業課
〒105-8604 東京都港区新橋1-18-6
TEL 03-3504-2898

B18-0454-20190613

こくみん共済 coop 組織推進部 体制図 [2020年8月1日付]



調査役 橋本 和秀
調査役 高尾 伸章
調査役 高木 章

阪神・淡路大震災被害への 対応と特例措置

1995年1月17日午前5時46分に発生した阪神・淡路大震災は、マグニチュード7.2という大規模な地震で、死者6,437名、負傷者4万1,527名、家屋損害39万4,440棟という戦後最悪の災害でした。

こくみん共済coop（当時、全労済）はただちに非常体制を敷き、全国から延べ3,672名にのぼる職員を動員し、被災住宅の調査活動を行い



（提供：2枚とも共同通信イメージズ）



ました。その結果、9万3,958件・185億円（共済金…3万1,145件・20億円、見舞金…6万2,813件・165億円）をお支払いしました。また、この取り組みの中で地震見舞金制度の支払い基準を改定し、支払限度額の引き上げを行うとともに、特例措置として組合員または組合員と同居する親族が死亡した場合に「特別見舞金」の支給

「被災者生活再建支援法」の成立

こくみん共済coopは自然災害から生活を守るための保障制度に関する公的な支援のしくみが必要であること

を痛感しました。1996年7月、こくみん共済coop、兵庫県、神戸市、連合、日本生協連、社会経済生産性本部の6団体からなる「自然災害に対する国民的保障制

給を決定しました。

1995.1

阪神・淡路大震災

災害ボランティアの活動
100万人
ボランティア元年

見舞金・共済金
185億円

国・自治体

労働組合・生協・市民

こくみん共済coop
〈全労済〉

1998

「被災者生活再建支援法」成立

「特定非営利活動促進法」(NPO法)成立

地震災害等に対する国民的保障制度を求める署名推進運動2,500万人

2000.5
自然災害共済スタート

2008
ぼうさいカフェスタート(内閣府)

2011.3

東日本大震災

共済金
1,276億円

2011.6
住まいと暮らしの防災・保障点検運動

2016.4

熊本地震

共済金
63.7億円

2018.6

大阪府北部地震

共済金
54.6億円

2018.9

北海道胆振東部地震

共済金
12.3億円



New・Zet work
お役立ち発想・共創活動
(2018年～2021年)

意識を高めるため、各地で防災・減災イベントに取り組んでいます。その一つに内閣府が出前講座として推進している「ぼうさいカフェ」があり、家族で一緒に楽しく防災について考えるきっかけづくりとして、こくみん共済coopも全国各地で実施しました。



阪神・淡路大震災はこくみん共済coopの共済制度を改善する必要性を改めて認識させる契機となりました。火災共済だけでは保障が充分ではなく、地震や風水害などによる住宅損害を保障するための新たな共済制度の開発に取り組み、2000年5月に自然災害共済が誕生しました。

自然災害共済のスタート

この大震災では、多くの市民が全国から個人・任意団体の災害ボランティアとして、100万人超が復興のために集まり、1995年はボランティア元年とも言われるようになりました。自発的な市民の活動を迅速に推進するため、法の整備の必要性がクローズアップし、1998年に「特定非営利活動促進法」(NPO法)が制定されました。



阪神・淡路大震災から25年 自然災害から命と暮らしを守る、 たすけあいのあゆみ

1995年1月17日に発生した阪神・淡路大震災は未曾有のcoop〈全労済〉は全力をあげて、被災された組合員の一日も見舞金の迅速な支払いに努めました。阪神・淡路大震災の経みん共済coopの共済制度の未熟さを痛感させられ、その後共済の開発に取り組む契機となりました。あれから25年、これのあゆみ」を振り返りました。

度重なる自然災害の発生と 防災・減災への取り組み

実施以降、火災共済・自然災害共済それぞれで支払基準の引き上げや拡大等により制度を改善、2015年に全面改定し、「住まいる共済（火災共済・自然災害共済）」がスタートしました。

阪神・淡路大震災以降も、新潟県中越・中越沖地震、東日本大震災、熊本地震、大阪府北部地震、北海道胆振東部地震など、さらに集中豪雨・台風による水災害など大きな災害が毎年のように発生しています。2011年3月11日に発生した東日本大震災は、全国動員による調査活動を行い、共済金の支払いでは削減規

定を適用せず、地震等災害見舞金や自然災害共済の共済金等で約1,276億円と過去最大の共済金・見舞金をお支払いしました。東日本大震災後の2011年6月より、労働組合の皆さまにも「協力をいただき、「備える・守る・再建する」の3つの視点で「住まいる暮らしの防災・保障点検運動」を全国的に実施しました。災害への的確な備えを支援することを目的とした活動でした。他にも、地域全体の防災力・防災

お役立ちと共創の実践で、 新しい事業と運動を展開

こくみん共済coopは、さまざまな環境の変化に対し、組合員視点での「お役立ち発想」と「共創活動」で柔軟・機敏に対応し、広く事業と運動の発展をめざす「New・Zet work（2018～2021年度中期経営政策）」の取り組みを進めています。引き続き、組合員の「暮らしの安心」に貢献し、「みんなでたすけあい、豊かで安心できる社会づくり」をめざしてまいります。



多様性と 「こくみん共済」「せいめい共済」 「総合医療共済」

前回取り上げた終身医療保障の中から、今回は引受基準緩和タイプと、けがに備える保障の傷害タイプについてご案内しましょう。

1 「終身医療保障」 (引受基準緩和タイプ) (M)

60日型の終身医療保障でも「引受基準緩和タイプ」は競争力の高い制度です。これまで医療保障に加入できなかった組合員だけでなく、



Copyright(c) 2020 FPI-J. INC. All Rights Reserved.



Copyright(c) 2020 FPI-J. INC. All Rights Reserved.

表：終身医療保障タイプと
引受基準緩和タイプ・掛金の違い

加入 年齢 (歳)	こくみん共済 (男性・終身払い) 単位：円		増加率 (%)
	終身医療保障タイプ	終身医療保障 引受基準緩和タイプ	
50	3,540	4,350	+23
51	3,650	4,440	+22
52	3,770	4,540	+20
53	3,900	4,640	+19
54	4,020	4,740	+18
55	4,150	4,850	+17
56	4,290	4,960	+16
57	4,430	5,070	+14
58	4,580	5,190	+13
59	4,730	5,310	+12
60	4,880	5,440	+11
61	5,030	5,580	+11
62	5,190	5,720	+10
63	5,350	5,860	+10
64	5,510	6,010	+9
65	5,680	6,170	+9

※先進医療特約の月掛金を除く。 Copyright(c) 2020 FPI-J. INC. All Rights Reserved.

て通常の医療保障に加入できるものの、本人が申し出ない限り、延々と4,350円を払い続けることとなります。加入当初から「あくまで通常の医療保障に加入できるようにするまで」のつなぎとして利用する」ことを意識付けしておくことも有効でしょう。

2 持病のある高校生・大学生が 救われるようになった

もう一つ、こくみん共済の「引受基準緩和タイプ」の最大の強みがあります。15〜20歳までの若いわち、高校生・大学生のように持病のある若い世代でも加入できる点です。引受基準

緩和の終身医療保障商品といえは20歳以上でないと加入できないのが一般的で、20歳未満でも加入できる商品ほどの保険会社・共済団体にも存在しません。持病のあるお子さまが加入できる保障として、労働組合の保障相談で救われる人が大きく増えることでしょう。

3 傷害タイプ (N)

この制度は「保障に関心の薄い若年層」に対するドアノックツールとして機能します。釣りやスキー、スノーボードなど、道具を使うレジャーやスポーツ等の趣味を持つ組合員には、携行品損害に対する給付がニーズに合いやすくアピールで

持病のある高校生や大学生までが加入対象となったことから、大きな広がりが見込める分野です。

こくみん共済の「引受基準緩和タイプ」が強い理由は、①元となる終身医療保障タイプと比較して掛金増加率が20%程度と、競合商品よりも抑えられていること。②付帯している先進医療特約の掛金の仕組みが違っていることにある。一般的な他社の先進医療特約は更新型(年齢とともに特約保険料が上昇する)なのに対し、こくみん共済は特約掛金が一定のため、40歳代後半から特に掛金の安さが拡大する構図です。なお、対象となる加入者は次の2つに分けられます。

- ① 持病のある方
- ② 過去に入院・手術を受けた方

両者は引受基準緩和タイプの活用方法が違います。①持病のある方は、病氣と一生向き合っていく可能性が高く、引受基準緩和タイプに一生加入し続けるのもやむを得ません。一方、②は数年後には健康体に戻っている可能性があるため、折を見て通常の医療保障に切り替えられないかどうかを確認する必要があります。例えば、55歳で終身医療保障タイプに加入し直すと4,150円で、50歳で加入した引受基準緩和タイプよりも掛金が安くなります。通常の(がん以外の)病氣やけがは、完治から5年経過で告知項目に該当しなくなるケースが一般的のため、②の人は健康体としてみなされ

さるでしょう。また、プレイヤー同士が衝突することの多いスポーツの場合、自身の身体がけがと破損したスポーツ器具の両方が守られる点も強調しておきましょう。同時に、衝突した相手の身体がけがや破損してしまったスポーツ器具の賠償に備えて、①個人賠償プラスも付帯すればより安心です。

また、加入時だけの繋がりで終わらせない工夫として、加入した組合員から給付請求が来た際はチャンスととらえ、前向きな姿勢で手続きに臨みましょう。けがの事実を見聞きした場合には、請求ができそうかどうか執行部・書記局からお声がけするのにも有効です。いずれ保障を真剣に検討する時期が来た時に、真先に労働組合に相談を持ち掛けられるよう、「お世話になった」や「良くしてもらった」存在として感じてもらえるよう、関係を構築するうえで大きな意味があります。

若年層に対する効用が高い傷害タイプですが、段差のつまずきによるけがなどが増えるシニア世代にも有効です。「若年層」と「シニア世代」にはこの傷害タイプが向いています。

4 最後に

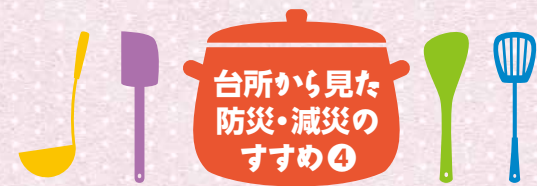
これまでと同様に、シンプルでわかりやすいマップで全体を網羅して覚え、該当する組合員さんにはしっかりと制度の利用方法が届くようにしましょう。



生活経済研究所長野 所長
CFP®認定者 塚原 哲

生活経済研究所長野 所長、投資助言・代理業
登録番号 関東財務局長(金商)第629号

1998年精密機器メーカーの労働組合役員に就任、2001年に労働組合専門のシンクタンク「生活経済研究所長野」を設立、2006年日本FP協会長野支部・支部長、2012年関東ブロック副ブロック長を歴任、2014年7月から日本FP協会評議員を歴任。全国で労働組合関連団体のライフサポート活動の立ち上げに従事。



食育・食文化 料理研究家

坂本 佳奈

疫病を伴う 災害時の食を 考える

阪神・淡路大震災に遭遇し、九死に一生を得た坂本佳奈さん（食育・食文化 料理研究家）。この震災の経験から、自然災害の多い国・日本で生き抜くための防災哲学、日頃の暮らしのちょっとした体験や心がけを「日々の暮らしが防災仕様に」と提唱しています。今号は「台所から見た防災・減災のすすめ」④をお届けします。



コロナ禍による自粛長期化で 毎日の献立がクローズアップ

新型コロナウイルスの感染拡大で、これまで意識されてこなかった疫病を伴う災害についても、警戒しなければならなくなりました。

この間、人の移動や外出が難しい状況が長期に渡って続いています。家にいることが増え、家庭で家族が3食を食べるようになった時、一番困ると言われたのが毎日の献立でした。毎日同じメニューがどれだけ続いても平気な人

もいれば、3日ほどで飽きる人もいます。学校が休校になった時期は、レトルト食品の Pasta やカレーなど、誰でも

温めればすぐに食べられる食品に人気が出ました。これらは防災食としてお勧めしているものの一つです。また、レストランからのテイクアウトや宅配のお弁当などもよく利用されました。



備蓄食品は栄養バランスが大事

長く続く災害への備えとして気をつけたのが、備蓄食品の栄養バランスです。従来型である地震、洪水などの大きな災害が起こると食品の配給があります。ただし主食（ごはん、パン、麺類）を中心に配給され、あまり長



献立を立てるときのチェックポイント

みなさんが毎日3食で何を食べているか1週間の献立を書き出してみると、今の食の状況がわかってきます。

その際、(1)主食である「炭水化物」(ご飯、パン、麺)、(2)体の調子を整える「野菜、果物」、(3)体を作る「タンパク質(魚肉、卵、豆腐、乳製品など)」の3つに分けてみましょう。そのうえで、どんな食品を備蓄したらよいかを



坂本 佳奈 さかもと・かな

神戸生まれ。食育・食文化 料理研究家。食育・料理研究家、坂本廣子の長女として生まれ、家庭においての台所育児で育つ。2歳から包丁を持ち、食に関しては基本的なスキルを成人するまで指導を受ける。その後、兵庫県立姫路工業大学（現・兵庫県立大学）工学部卒業（工学士）、大阪市立大学生活科学部大学院 前期博士課程修了（学術修士）。阪神・淡路大震災に被災し、その経験をもとに、母・坂本廣子（2018年6月逝去）とともに、台所からの「頑張らない防災」を提唱する。サカモトキッチンスタジオ主宰。

く続くことは想定されていません。普段から自宅に備蓄食品として何を置いていたらいのかは、何を食べるかを大まかに決めること、つまり献立を立てることで決まってきます。

考えます。特別に「防災食」を置く必要はなく、普段食べるものを切らず置いておきましょう。

まずは主食のお米の備蓄

何よりも最初に主食を用意します。わが家の主食はお米ですが、お米はどのくらい備蓄しておいたらよいでしょう。

うか。

お米1合は約150gで、炊飯すると約350gのご飯になります。一般的にお茶碗1杯150gなので、お米1合でお茶碗2杯ちよつとになります。

毎日だけのお米を食べるか、家族の構成や年齢で変わってきますが、それを考慮して家族分を計算します。

例えば、わが家は大人3人と子ども(幼児)2人で、1食あたり2合(300g)を食べ切ります。朝食はパンですので、計算に含めないと、1週間で300g×2食(昼・夜)×7日間=4,200g。1週間に5kgのお米1袋分が必要となります。もちろんパスタなど他のものも食べるので、毎週5kgは消費しないかも知れませんが、備蓄としては常に5kgのお米2袋あれば、2週間は食べ繋げる計算です。お米は、普段の食事でも消費します。古くなることはありません。

野菜やタンパク質はどう用意する？

次に、野菜やタンパク質は、レトルト食品はもちろん、乾物や缶詰で補うようにしましょう。これも普段よく使うものを切らず置いておくことがポイントです。

たとえば、乾燥わかめは味噌汁にそ

乾物だけでできる

スルメイカの炊き込みご飯



材 料 (4人分)

- 米 2合 (300g)
- 水 2カップ (400cc)
- ◎あれば 酒 大さじ1 (なければ 水 大さじ1)
- 醤油 小さじ1
- スルメ 20g
- 干し椎茸 (あれば刻み) 5g
- にんじん 20g (乾燥なら4g)
- ピスタチオ 10つぶ (5g程度)

作り方

- ①米は洗って炊飯器の釜に入れ、水、酒、醤油を入れる(炊飯器の目安を優先する)
- ②スルメは1cm角程度にハサミで切り、①に入れる。干し椎茸は石突きをとり、小さく割って①に入れる。
- ③にんじんはピーラーで皮をむき、薄く削り、①に入れる。
- ④炊飯する。
- ⑤ピスタチオの皮を剥き、潰す。
- ⑥炊き上がったご飯を器に盛り、⑤を散らして出来上がり。



スルメは小さく切ってから入れます。大きいままだと炊飯中に柔らかくなりにくいので、小さく割いて、1cmぐらいの長さに切ります。スルメの代わりにみりん干しなどでも構いません。椎茸も同様に、大きいままではなく砕いて入れます。また煎り豆やいかり豆、塩豆などの予め調理してある豆類を混ぜても構いません。豆ごはんができます。塩分量に気をつけて、いろいろな乾物を入れて炊いてみるとよいでしょう。乾物はある程度小さくすれば乾いて堅いまま炊飯して構いません。



身体の栄養だけでなく、心の栄養も大切です

長期の自粛生活では、身体の栄養だけでなく、心の栄養として、ちょっとした楽しみでもある「おやつ」も用意しておくといでしょう。普段食べない方も「これが好き」「これがある


わかめ、海苔、切り干し大根など乾燥野菜、乾燥菜葉、出汁パック、煎り豆、ナッツ類、干し椎茸なども普段から使い、いつも新しいものを乾物として備蓄しておくといでしょう。





訪問先のご近所グルメ

こくみん共済 coop の推進担当が、協力団体からご紹介いただいた名店・隠れた穴場をレポートします。



私がオススメします!

こくみん共済 coop
組織推進部 産別推進課 (取材当時)
萩原 良宣

全日本電機・電子・情報関連産業労働組合連合会(電機連合) よりご紹介いただきました。麻布十番駅より徒歩1分。知る人ぞ知る「京都ラーメン」老舗の味をリーズナブルな価格で楽しめます。2階は個室になっており、夜は隠れ家的な居酒屋としても利用できます。それでは、本日のランチ「中華そば・焼きめしセット」をいただきます! 真っ黒なスープに真っ黒な焼きめしがインパクト抜群! 濃いめの醤油かと思えば動物系の旨味も感じる、ワイルドさの中に優しさを兼ね備えたスープです。当然焼きめしとの相性はバッチリ。麺は中太ストレート。タレとスープが浸みた薄切りのチャーシューも絶品です。お昼は行列必至のため、早めの来店をおすすめします。ぜひ、近くへ訪れた際はご堪能ください。

東京・港区

新福菜館 麻布十番店



☎03-6441-3395
〒106-0045
東京都港区麻布十番1-2-5
富山店舗1F
東京メトロ南北線麻布十番駅 徒歩1分
都営大江戸線麻布十番駅 徒歩3分
【営業時間】
●11:00~23:00
(ラストオーダー 22:30)
【定休日】なし





はたらくあなたの、いちばんそばに。

ろうきんマスコットキャラクター「ロッキー」

“ろうきん運動”と“SDGs”

組合員のためのろうきん運動推進が“実は”SDGsの達成につながっています!

ろうきんは「ろうきんSDGs行動指針」を策定し、協同組織金融機関としての役割発揮とSDGsの達成に取り組んでいます。

ろうきんの取り組み (ろうきん運動の推進)

- 組合員(勤労者)の生活向上
- 金融アクセスの改善
- 社会的課題の解決

SDGsの達成!

詳しく知りたい方はこちらから
<https://all.rokin.or.jp/about/sdgs.html>

ろうきん SDGs

さらに!

ろうきんは世界から注目されています!

国際労働機関(ILO)は、世界でもユニークな日本の労働金庫モデルについての分析・評価と教訓からなるILOレポート2019を作成し2019年3月に公表しました。

詳しく知りたい方はこちらから



北海道ろうきん・東北ろうきん・中央ろうきん・新潟ろうきん・長野ろうきん
静岡ろうきん・北陸ろうきん・東海ろうきん・近畿ろうきん・中国ろうきん
四国ろうきん・九州ろうきん・沖縄ろうきん

お近くのろうきんのウェブサイトはこちら



2020年4月1日作成

こくみん共済 coop NEWS

「たすけあいの輪をむすぶ」 こくみん共済 coop は、 次のステージへ



公式キャラクター ビットくん(中央)と
ビットくんファミリー

2019年6月、全労済から「こくみん共済 coop」へこの1年間、「たすけあいの輪をむすぶ」を合言葉に、共済という「たすけあいの仕組み」を通じて、事故や病気、大きな災害など、組合員の「もしも」を支えてきました。そして、もっと多くの人と、「たすけあいの輪」をむすぶため、共済だけでなく、私たちにできることに取り組みます。豊かで安心できる社会にむけて。2年目の挑戦がはじまります。

こくみん共済	総合医療共済	せいめい共済	火災共済
自然災害共済	マイカー共済	自賠責共済	交通災害共済
団体生命共済	新セット移行共済		

「こくみん共済 coop」は営利を目的としない保障の生協として共済事業を営み、相互扶助の精神にもとづき、組合員の皆さまの安心とゆとりある暮らしに貢献することを目的としています。この趣旨に賛同いただき、出資金を払い込んで居住地または勤務地の共済生協の組合員となることで各種共済制度をご利用いただけます。

たすけあいの輪をむすぶ
こくみん共済〈全労済〉

全国労働者共済生活協同組合連合会 

抽選で「こくみん共済 coop オリジナルグッズ」をプレゼント!!



編集部では皆さまのご意見やご要望を反映し、誌面の充実を図るため、読者アンケートを実施しています。ご応募いただいた方の中から抽選で10名様に「こくみん共済 coop オリジナルグッズ」をプレゼントいたします。たくさんのご応募をお待ちしています。

応募方法

- クイズとアンケートにお答えいただき、FAXで機関誌『こくみん共済 coop』編集部まで送信してください(2020年10月15日(木)必着)。
- 「WEB-こくみん共済 coop」からもご応募いただけます。●当選者の発表は発送をもって代えさせていただきます。
- このページをコピーしたものを、FAXしていただいても構いません。

FAX番号 **03-5351-7328**

WEB-こくみん共済 coop アドレス <https://www.zenrosai.coop/web-zenrosai>

3択クイズ

今年は「阪神・淡路大震災」の発災から25年。当時は自然災害から生活を守るための公的な保障制度がなかったために、こくみん共済 coop〈全労済〉は兵庫県や日本生協連、連合などと協力して国民的保障制度を求める署名を集め、「被災者生活再建支援法」の成立につながりました。そのとき集めた署名数は? 次の3つから1つ番号をお答えください。

解答欄

- ①約500万人 ②約1,500万人 ③約2,500万人

アンケート

(□に✓印をつけてください)

Q1 WEB版「WEB-こくみん共済 coop」をご覧になりましたか?

- ☐ 見た ☐ まだ見ていない ☐ 身近にインターネットの環境がない

Q2 WEB版「WEB-こくみん共済 coop」について、どう思われますか。〈複数回答可〉

- ☐ 多くの人が見ることができて良いと思う ☐ リアルタイムや双方向の情報発信に期待する
☐ 便利な機能を充実させて欲しい ☐ 情報の流出などが心配 ☐ 見ることができないので関係ない

Q3 〈WEB版について〉冊子版と比べてのご感想をお聞かせください。〈複数回答可〉

- ☐ パソコンから利用できて便利 ☐ 便利な機能がたくさんあって良い ☐ デザインが良い
☐ 使い勝手が良くない ☐ アクセスしにくい ☐ 見ていないので分からない
☐ 冊子の方が利用しやすい ☐ その他()

Q4 今号の記事の中で興味を持たれた記事はありますか?〈複数回答可〉

- ☐ トップインタビュー ☐ こくみん共済 coop 中央推進会議NEWS
☐ 組織推進部NEWS ☐ [特集] 阪神・淡路大震災から25年
☐ ファイナンシャル・プランニング講座 ☐ 台所から見た防災・減災のすすめ ☐ 訪問先のご近所グルメ
☐ 特になし

Q5 〈冊子版について〉内容についての総合的な満足度はどの程度ですか?

- ☐ 満足 ☐ やや満足 ☐ 普通 ☐ やや不満 ☐ 不満

Q6 上記「Q5」の理由や、その他ご意見があればご記入ください。

フリガナ	団体名	〒
※	※	※
電話番号 () -		

※は必須項目です。必ずご記入ください。●個人情報の取り扱いについて:ご記入いただいた個人情報については、プレゼントの発送以外の目的には使用いたしません。

FAX送信先

機関誌 こくみん共済 coop 編集部 (こくみん共済 coop 組織推進部 推進企画課)

FAX 03-5351-7328

※番号のお間違いにご注意ください。