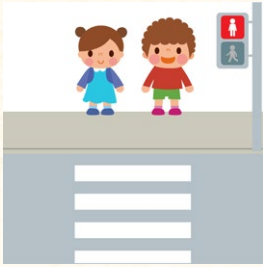


あっていると思ったら○、
まちがっていると思ったら×を書いてね。

基本編

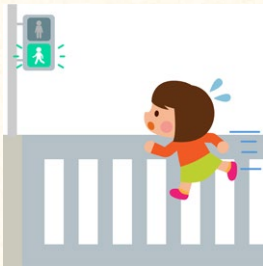
Q1

おうだんほど
横断歩道で青信号や車が止まるのを待つときは、
おうだんほど横断歩道から大きく一歩はな離れて待つ。



Q2

おうだんほど
横断歩道をわたろうとしたら、
青信号がチカチカと点滅てんめつし始めたので走ってわたった。



Q3

車道と歩道の間にあるブロックの上を歩いて遊んだ。

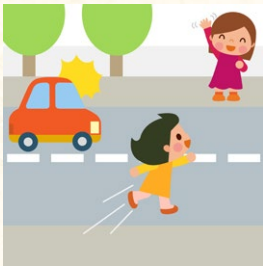


あっていると思ったら○、
まちがっていると思ったら✕を書いてね。

基本編

Q4

道路の反対側から、友だちによばれたので、
急いで走ってわたった。



Q5

歩道のない道路を、歩かないといけなときは、
道路の真ん中を歩く。



Q6

車があまり通らない道路であっても、
道路で遊んではいけない。



あっていると思ったら○、
まちがっていると思ったら×を書いてね。

基本編

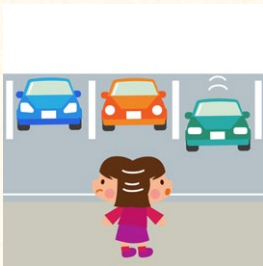
Q7

信号が青色であれば、右左を確かめずわたってもよい。



Q8

駐車場の前を通るときは、
車が出たり入ったりしないかよく確認してから通る。



Q9

遊んでいたら、ボールが道路に転がったので、
急いでボールを追いかけて拾いにいった。



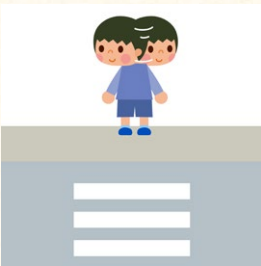
あっていると思ったら○、
まちがっていると思ったら✕を書いてね。

基本編

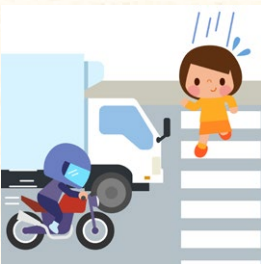
Q10 いつも通る道は通り慣れているから、事故に遭うことはない。



Q11 信号機のない横断歩道をわたるときは、
一度立ち止まって右左を確かめてからわたる。



Q12 横断歩道でトラックが止まってくれたから急いでわたる。

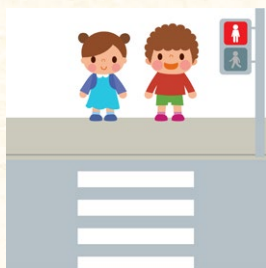


あっていると思ったら○、
まちがっていると思ったら×を書いてね。

基本編

Q1

おうだんほど
横断歩道で青信号や車が止まるのを待つときは、
おうだんほど横断歩道から大きく一歩はな離れて待つ。



せいはい
【正解】

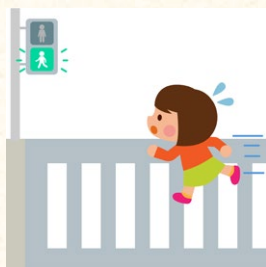


かいせつ
【解説】

おうだんほど
横断歩道のすぐ近くで待っていると、
車にぶつかってしまうことがあるよ。
あぶ危なくないよう、おうだんほど横断歩道から
はな離れた場所で待とうね。

Q2

おうだんほど
横断歩道をわたろうとしたら、
青信号がチカチカと点滅てんめつし始めたので走ってわたった。



せいはい
【正解】

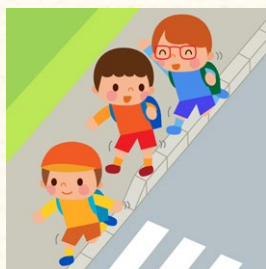


かいせつ
【解説】

てんめつ
青信号が点滅を始めたら、
わたり始めてはいけないよ。
わたっている途中とちゅうだったら、
近い方にわたるか、もど戻ろうね。

Q3

車道と歩道の間にあるブロックの上を歩いて遊んだ。



せいはい
【正解】



かいせつ
【解説】

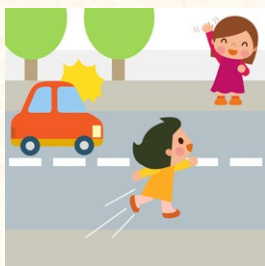
ブロックの上から
走ってくる車の前に転んだらたいへんだよ。
あぶ危ないから、ブロックの上に乗るのは
やめようね。

あっていると思ったら○、 まちがっていると思ったら×を書いてね。

基本編

Q4

道路の反対側から、友だちによばれたので、
急いで走ってわたった。



せいかい
【正解】



かいせつ
【解説】

飛び出しは危ないよ。車や自転車が
きていないか、右、左、右をよく確かめてから
わたしましょう。近くに横断歩道おうだんほどうがあれば、
必ず横断歩道おうだんほどうをわたってね。

Q5

歩道のない道路を、歩かないといけなときは、
道路の真ん中を歩く。



せいかい
【正解】

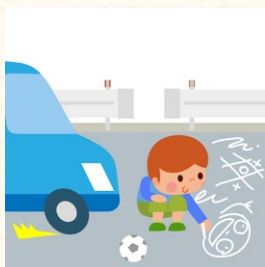


かいせつ
【解説】

道路の右側を歩くのがルールだよ。
横に広がらないで、1列で歩こうね。
自転車に乗る時は道路の左側を走ろうね。

Q6

車があまり通らない道路であっても、
道路で遊んではいけない。



せいかい
【正解】



かいせつ
【解説】

あまり車のいない道路でも、
いつ車が通るかわからないよ。
道路は危険がいっぱい。
道路ではなく公園などで遊ぼうね。

あっていると思ったら○、
まちがっていると思ったら×を書いてね。

基本編

Q7

信号が青色であれば、右左を確かめずわたってもよい。



【正解】

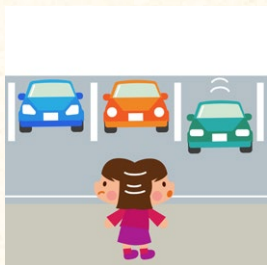


【解説】

自転車やバイク、車が来ないか、よく確かめることが大切だよ。交差点なら、曲がってくる車やバイクがいないか、右左と前や後ろもよく確かめようね。

Q8

駐車場の前を通るときは、
車が出たり入ったりしないかよく確認してから通る。



【正解】



【解説】

駐車場は車が出たり入ったりする場所だよ。たとえ歩道を歩いていても、車がこないか確かめようね。

Q9

遊んでいたら、ボールが道路に転がったので、
急いでボールを追いかけて拾いにいった。



【正解】



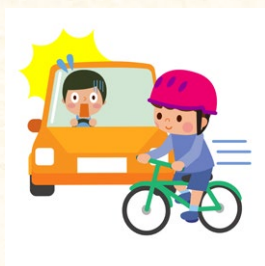
【解説】

すぐに追いかけないで、右、左、右を見て、車がきていないことを確かめてから、ボールをとりにいこうね。道路に急に飛び出すと危ないよ。

あっていると思ったら○、
まちがっていると思ったら✕を書いてね。

基本編

Q10 いつも通る道は通り慣れているから、事故に遭うことはない。



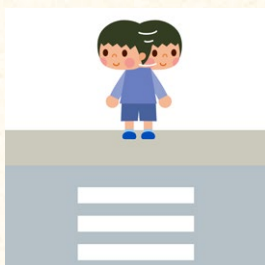
せいかい
【正解】



かいせつ
【解説】

いつも通り慣れている道でも、
車がきていないか右、左、右をよく見て、
車に気をつけようね。

Q11 信号機のない横断歩道をわたるときは、
一度立ち止まって右左を確かめてからわたる。



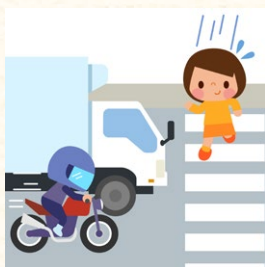
せいかい
【正解】



かいせつ
【解説】

信号機がない道では急に車が
くることがあるよ。一度止まってから、
右左を見て、車などがこないか
確かめてから、手をあげてわたろうね。

Q12 横断歩道でトラックが止まってくれたから急いでわたる。



せいかい
【正解】



かいせつ
【解説】

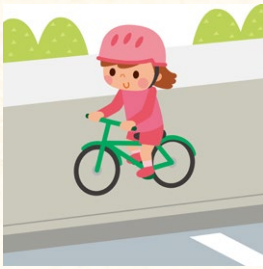
急いでわたるとトラックのかげからほかの車や
バイクが来てぶつかってしまう危険があるよ。
トラックのかげもしっかりと
確かめてからわたろうね。

あっていると思ったら○、
まちがっていると思ったら×を書いてね。

自転車編

Q1

13才未満は歩道を自転車で走ることができる。



Q2

自転車に乗っていたとき、急いでいたので、
歩行者にどいてもらうためベルを鳴らした。



Q3

友だちが乗せてというので、自転車で2人乗りをした。



あっていると思ったら○、
まちがっていると思ったら×を書いてね。

自転車編

Q4

友だち5人と遊んだ帰り道、
自転車で横一列になって帰宅した。



Q5

自転車に乗っていたら周りが暗くなってきたので、
自転車のライトをつけた。



Q6

自転車に乗っていたら雨が降ってきたので、
傘をさしながら片手で運転した。

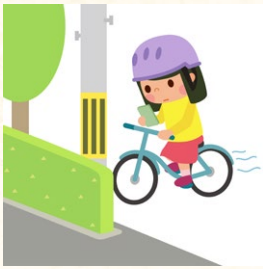


あっていると思ったら○、
まちがっていると思ったら×を書いてね。

自転車編

Q7

自転車に乗っていたら道に迷ったので、
スマートフォンで確認しながら片手で運転した。



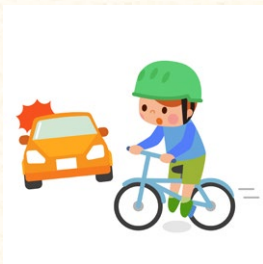
Q8

自転車に乗っていたら雨が降ってきたので、
レインコートを着て運転した。



Q9

自転車のサドル（座る部分）が高い方がカッコいいので、
足がつかない高い位置にした。



あっていると思ったら○、
まちがっていると思ったら×を書いてね。

自転車編

Q10 周りに歩く人が多かったので、自転車を^お押して歩いた。

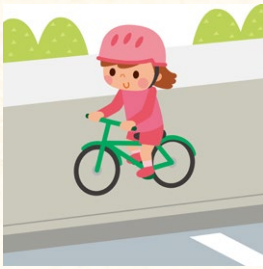


あっていると思ったら○、
まちがっていると思ったら×を書いてね。

自転車編

Q1

13才未満は歩道を自転車で走ることができる。



せいかい
【正解】



かいせつ
【解説】

自転車は車の仲間。車道の左端^{ひだりはし}を走るのが
あるけれど、13才未満は歩道^{ゆうせん}も走ることが
できるよ。でも、歩行者が優先。
すぐ止まれる速度で走ろうね。

Q2

自転車に乗っていたとき、急いでいたので、
歩行者にどいてもらうためベルを鳴らした。



せいかい
【正解】



かいせつ
【解説】

歩いている人にどいてもらうため
ベルを鳴らしてはいけないよ。
ベルは人とぶつかりそうになったときなど、
あぶ
危ないときに鳴らそうね。

Q3

友だちが乗せてというので、自転車で2人乗りをした。



せいかい
【正解】



かいせつ
【解説】

自転車の2人乗りは
ほうりつ
法律（道路交通法）で禁止^{きんし}されているよ。
あぶ
危ないから、2人乗りはやめようね。

あっていると思ったら○、
まちがっていると思ったら×を書いてね。

自転車編

Q4

友だち5人と遊んだ帰り道、
自転車で横一列になって帰宅した。



【正解】



【解説】

複数の自転車が横に並んで走ることは
法律（道路交通法）で禁止されているよ。
横ではなく、縦一列で、間を空けて、
周りに気をつけて運転してね。

Q5

自転車に乗っていたら周りが暗くなってきたので、
自転車のライトをつけた。



【正解】



【解説】

自転車のライトには、
「自分の前を照らす」と
「自分のことを周りの人に知らせる」の
二つの意味があるよ。

Q6

自転車に乗っていたら雨が降ってきたので、
傘をさしながら片手で運転した。



【正解】



【解説】

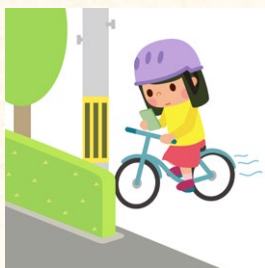
片手で自転車を運転することは法律で
禁止されているよ。突然雨が降ったときは、
自転車を駐輪場などにおいていくか、
押して帰ろうね。

あっていると思ったら○、
まちがっていると思ったら✕を書いてね。

自転車編

Q7

自転車に乗っていたら道に迷ったので、
スマートフォンで確認しながら片手で運転した。



【正解】



【解説】

片手で自転車を運転することは
法律で禁止されているよ。

スマートフォンを見たいときは、
安全な場所に止まってから見てね。

Q8

自転車に乗っていたら雨が降ってきたので、
レインコートを着て運転した。



【正解】



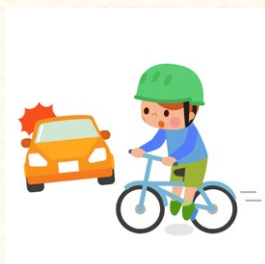
【解説】

傘をさして自転車を運転してはダメだよ。

レインコートを着て運転するときは、
雨で道路が滑りやすく、
周りが見えづらいので気をつけて運転してね。

Q9

自転車のサドル（座る部分）が高い方がカッコいいので、
足がつかない高い位置にした。



【正解】



【解説】

サドルの位置が高すぎると、いざというときに
足が届かなくて、転んでしまうことがあるよ。
両足のつま先が地面につくくらいの
高さにしようね。

あっていると思ったら○、
まちがっていると思ったら×を書いてね。

自転車編

Q10 周りに歩く人が多かったので、自転車を^お押して歩いた。



せいかい
【正解】



かいせつ
【解説】

人がたくさんいる場所では
無理に自転車を運転しないで、
人にぶつからないように、
自転車を^お押して歩いてね。

あっていると思ったら○、
まちがっていると思ったら×を書いてね。

ひょうしき
標識編

Q1

赤い色の^{ひょうしき}標識は、
車に対しての^{ひょうしき}標識で歩いている人には関係ない。



Q2

黄色の^{ひょうしき}標識は気をつけてほしいことを伝えている。



Q3

自転車で道路を走っていたら、この^{ひょうしき}標識があった。
関係ないのでそのまま走った。



あっていると思ったら○、
まちがっていると思ったら×を書いてね。

ひょうしき
標識編

Q4

この^{ひょうしき}標識のある場所では、
自転車に乗って通ることはできない。



Q5

この^{ひょうしき}標識がある道路で、友だちが道路の向こう側で
手をふっていたので、急いで道路をわたった。



Q6

この^{ひょうしき}標識を見たら、近くの友だちと手をつないで歩く。



あっていると思ったら○、
まちがっていると思ったら×を書いてね。

ひょうしき

標識編

Q7

ひょうしき
この標識を見たら、自転車とその場において歩いて進む。



Q8

ようちえん ほいくじょ
近くに学校、幼稚園、保育所などがある。



Q9

おうだんほど
近くに横断歩道がある。



あっていると思ったら○、
まちがっていると思ったら×を書いてね。

ひょうしき
標識編

Q10 車は通ってはいけないが、歩行者は通ってよい。



あっていると思ったら○、
まちがっていると思ったら×を書いてね。

ひょうしき
標識編

Q1

赤い色の標識は、
車に対しての標識で歩いている人には関係ない。



せいかい
【正解】



かいせつ
【解説】

ひょうしき
赤い色の標識は守らなければいけないこと、
やってはいけないことを伝えているよ。
かくにん
歩いている人も確認するようにしてね。

Q2

黄色の標識は気をつけてほしいことを伝えている。



せいかい
【正解】



かいせつ
【解説】

ふみきり
〈踏切がある〉、〈近くに学校、幼稚園、保育所
ようちえん ほいくじょ
などがある〉など、
気をつけてほしいことを表しているよ。

Q3

自転車で道路を走っていたら、この標識があった。
関係ないのでそのまま走った。



せいかい
【正解】



かいせつ
【解説】

〈一時停止〉
ひょうしき
自転車も車の仲間。この標識がある場所では、
必ず白い線の手前で一度止まって、
たし
右左、前や後ろを確かめてから進もうね。

あっていると思ったら○、
まちがっていると思ったら×を書いてね。

ひょうしき
標識編

Q4

この標識のある場所では、
自転車に乗って通ることはできない。



せいはい
【正解】



かいせつ
【解説】

〈自転車通行止め〉

自転車に乗って通ることは
禁止されているよ。

Q5

この標識がある道路で、友だちが道路の向こう側で
手をふっていたので、急いで道路をわたった。



せいはい
【正解】



かいせつ
【解説】

〈歩行者横断禁止〉

この標識のある道路は、
とても危ない道路だよ。
絶対にわたってはダメだよ。

Q6

この標識を見たら、近くの友だちと手をつないで歩く。



せいはい
【正解】



かいせつ
【解説】

〈歩行者専用〉

歩く人だけが通れるという意味だよ。自転車は
押して通ろうね。ただし、通ることを許された
車が通ることもあるから注意が必要だよ。

あっていると思ったら○、
まちがっていると思ったら✕を書いてね。

ひょうしき
標識編

Q7

この標識を見たら、自転車^{ひょうしき}をその場において歩いて進む。



せいまい
【正解】



かいせつ
【解説】

〈自転車^{およ}及び歩行者^{せんよう}専用〉

自転車と歩く人だけが通れる道路だよ。

歩く人^{ゆうせん}が優先なので、自転車で通るときは、
ゆっくりと走ろうね。

Q8

近くに学校^{ようちえん}、幼稚園^{ほいくじょ}、保育所などがある。



せいまい
【正解】



かいせつ
【解説】

〈横断歩道^{おうだんほど}〉

近くに横断歩道^{おうだんほど}があることを車の
運転手さんに知らせているよ。

必ず横断歩道^{おうだんほど}をわたろうね。

Q9

近くに横断歩道^{おうだんほど}がある。



せいまい
【正解】



かいせつ
【解説】

〈学校^{ようちえん}、幼稚園^{ほいくじょう}、保育所等あり〉

近くに学校^{ようちえん}や幼稚園^{ほいくじょ}、保育所などがあることを
車の運転手さんに知らせているよ。

あっていると思ったら○、
まちがっていると思ったら×を書いてね。

ひょうしき

標識編

Q10 車は通ってはいけないが、歩行者は通ってよい。



せいかい
【正解】



かいせつ
【解説】

〈歩行者通行止め〉

車は通行できるけど、歩く人は通ってはいけないことを知らせているよ。

ひょうしき

標識編の正解数

問／10問

あっていると思ったら○、
まちがっていると思ったら×を書いてね。

雑学編

Q1

令和3年中に発生した交通事故は20万件より多い。



Q2

令和3年中に全国で発生した交通事故件数は
1日あたり約600件である。



Q3

令和3年は交通事故で約10万人がけがをした。



あっていると思ったら○、
まちがっていると思ったら×を書いてね。

雑学編

Q4

自転車に乗るとき、
ヘルメットをかぶっている方が安全である。



Q5

小学生の交通事故被害で死亡・重傷となった件数は
ここ5年連続で減っている。



Q6

令和3年中の小学生の交通事故被害で
死亡・重傷となった人数は、自転車乗用中が最も多い。



あっていると思ったら○、
まちがっていると思ったら×を書いてね。

雑学編

Q7

令和3年中の小学生が歩いているときの交通事故被害で
死亡・重傷となったのは、友だちと遊んでいるときが最も多い。



Q8

令和3年中の小学生が歩いているときの交通事故被害で死亡・重傷
となる事故が最も発生した時間帯は、18～19時台である。



Q9

令和3年中の小学生の交通事故被害で
死亡・重傷となっているのは、小学3年生が最も多い。



あっていると思ったら○、
まちがっていると思ったら✕を書いてね。

雑学編

Q10 全国で1日に発生している自転車の交通事故は
平均191件である。(令和3年データ)



Q11 全国で1日に自転車同士が衝突する事故が
1日あたり15件発生している。(令和3年データ)



Q12 自転車の事故は平成23年から令和3年まで
ずっと減少傾向が続いている。



あっていると思ったら○、
まちがっていると思ったら×を書いてね。

雑学編

Q13 自転車に乗っていて一人で転んだり、
物にぶつかったりする事故は増えている。



Q14 自転車の交通事故のとき、最も多い違反は一時不停止である。



Q15 令和3年中の自転車に関係した事故で、
自転車側が違反していた割合は半分以下である。

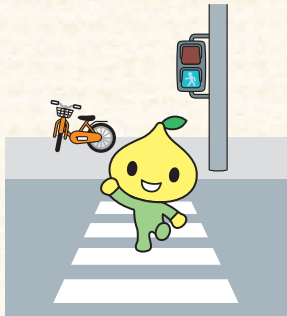


あっていると思ったら○、
まちがっていると思ったら×を書いてね。

雑学編

Q1

令和3年中に発生した交通事故は20万件より多い。



【正解】



【解説】

令和3年の交通事故発生件数は305,196件。
平成16年から、17年連続で減少しているよ。
(※警察庁統計表データ)

Q2

令和3年中に全国で発生した交通事故件数は
1日あたり約600件である。



【正解】



【解説】

令和3年の交通事故発生総件数は305,196件。
1日平均836件、1時間あたり約35件の
交通事故が起きているよ。
(※警察庁統計表データ)

Q3

令和3年は交通事故で約10万人がけがをした。



【正解】



【解説】

令和3年の交通事故でけがをした人は
36万2,131人だよ。
(※警察庁統計表データ)

あっていると思ったら○、
まちがっていると思ったら×を書いてね。

雑学編

Q4

自転車に乗るとき、
ヘルメットをかぶっている方が安全である。



せいかい
【正解】



かいせつ
【解説】

ヘルメットをかぶっていた人が亡くなる割合は
0.26%、かぶっていなかった人が
亡くなる割合は0.59%。
2倍以上安全だよ。(警察庁HPより)

Q5

小学生の交通事故被害で死亡・重傷となった件数は
ここ5年連続で減っている。



せいかい
【正解】



かいせつ
【解説】

平成29年から令和2年までは
年々減少していたけど、
令和3年は前年より増えてしまったよ。

Q6

令和3年中の小学生の交通事故被害で
死亡・重傷となった人数は、自転車乗用中が最も多い。



せいかい
【正解】



かいせつ
【解説】

小学生が亡くなったり、大けがをしたりする
交通事故は、歩いているときが最も多く424人。
次に自転車に乗っているときで、235人だったよ。
(※警察庁統計表データ)

あっていると思ったら○、
まちがっていると思ったら×を書いてね。

雑学編

Q7



令和3年中の小学生が歩いているときの交通事故被害で死亡・重傷となったのは、友だちと遊んでいるときが最も多い。

【正解】



【解説】

亡くなったり、大けがをおう交通事故が多いのは、学校への登・下校中だよ。
特に下校中がいちばん多いので気をつけよう。
(※警察庁統計表データ)

Q8



令和3年中の小学生が歩いているときの交通事故被害で死亡・重傷となる事故が最も発生した時間帯は、18～19時台である。

【正解】



【解説】

16～17時台が最も多く、
次いで14～15時台が多いよ。
下校中や放課後の時間帯は
大きな事故が多いから、気をつけよう。

Q9



令和3年中の小学生の交通事故被害で死亡・重傷となっているのは、小学3年生が最も多い。

【正解】



【解説】

小学生の交通事故で亡くなったり、大けがをしたのは、小学2年生がいちばん多いよ。
2年生は特に注意してね。
(※警察庁統計表データ)

あっていると思ったら○、
まちがっていると思ったら×を書いてね。

雑学編

Q10 全国で1日に発生している自転車の交通事故は
平均191件である。(令和3年データ)



【正解】



【解説】

令和3年の自転車事故は
年間69,694件だったよ。
1日あたり約191件発生していることになるよ。
(※警察庁統計表データ)

Q11 全国で1日に自転車同士が衝突する事故が
1日あたり15件発生している。(令和3年データ)



【正解】



【解説】

令和3年中の自転車同士の交通事故は2,968件
発生したよ。1日あたり約8件の事故が
起きているということだよ。
(※警察庁統計表データ)

Q12 自転車の事故は平成23年から令和3年まで
ずっと減少傾向が続いている。



【正解】



【解説】

平成23年(144,062件)～令和2年(67,673件)は
毎年減少していたけど、
令和3年(69,694件)は増加してしまったよ。
(※警察庁統計表データ)

あっていると思ったら○、
まちがっていると思ったら×を書いてね。

雑学編

Q13 自転車に乗っていて一人で転んだり、
物にぶつかったりする事故は増えている。



せいかい
【正解】



かいせつ
【解説】

平成23～28年までは減少していたけど、
それから現在までは増加傾向が続いているよ。
(※警察庁統計表データ)

Q14 自転車の交通事故のとき、最も多い違反は一時不停止である。



せいかい
【正解】



かいせつ
【解説】

最も多い違反は、一時不停止ではなく、
安全不確認だよ。安全確認が必要な時は、
確認ができる速度にしながら、
安全確認をしっかり行おうね。

Q15 令和3年中の自転車に関係した事故で、
自転車側が違反していた割合は半分以下である。



せいかい
【正解】



かいせつ
【解説】

令和3年中では、自転車事故(69,694件)のうち
の約66%(46,082件)が交通ルールを守って
いなかったよ。ルールは、ちゃんと守ろうね。
(※警察庁統計表データ)