

労 済 だ よ り

2023年1月27日発行 発行責任者：長松 大輔

こくみん共済 NEWS

1322Z014

tokyo

2023

新年号

Vol.314

特集

交通事故の 当事者になって しまったら

～事故発生から解決まで～

こくみん共済 〈全労済〉

全国労働者共済生活協同組合連合会 coop

東京推進本部

(東京労働者共済生活協同組合)

たすけあいから生まれた保障の生協です。
「こくみん共済 coop」は営利を目的としない保障の生協として共済事業を営み、相互扶助の精神にもとづき、組合員の皆さまの安心とゆとりある暮らしに貢献することを目的としています。この趣旨に賛同いただき、出資金を払い込んで居住地または勤務地の共済生協の組合員となることで各種共済制度をご利用いただけます。



本誌『労済だよりTokyo』は主に
こくみん共済 coop の協力団体向け
に発行されている情報誌です。

謹んで新年のお慶びを申し上げます。
本年も何卒よろしくお願い申し上げます。

新型コロナウイルス感染症の収束も見通せない中、災害の多発、国内外の諸情勢の混迷などにより、私たちを取り巻く環境は、厳しさが増しています。だからこそ人と人との相互扶助により、よりよい社会づくりを目指す協同組合には、SDGsの達成に向けた高い期待が寄せられています。



さて、私たちこくみん共済 coop は「人々の暮らしに必要な安心」を届けるため、組合員を含め生活者へ寄り添う身近な存在であるための「お役立ち発想」と組合員・協力団体・協同組合などの皆さまとの強固なパートナーシップを築く「共創活動」に加え、環境の変化・多様化に柔軟・機敏に対応するためのデジタル技術を取り入れた「新しいたすけあい」の創造・実践に挑戦し、共済を通じて「たすけあいの輪」をむすび、安心のネットワークをひろげていきます。



そして、「防災・減災」「環境保全」「子どもの健全育成」などの社会課題解決に貢献し、「みんなでたすけあい、豊かで安心できる社会づくり」の実現に向けて邁進していく所存です。



本年も、協力団体の皆さまのご支援、ご協力をお願い申し上げるとともに、組合員の皆さまにとりまして、2023年が素晴らしい一年となりますよう心よりお祈り申し上げ、年頭のご挨拶とさせていただきます。



こくみん共済 coop
東京推進本部

本部長 瀧澤 武宏

交通事故の 当事者になってしまったら ～事故発生から解決まで～



どれだけ安全運転を心掛けていても、誰にでも交通事故は起こりうるものです。

万一、交通事故の当事者となってしまった場合、あわてず対応ができるよう備えておきましょう。

DATA

全国の交通事故発生状況（令和3年）

交通事故発生件数 305,196 件

交通死亡事故発生件数 2,583 件

交通事故死者数 **2,636 人**

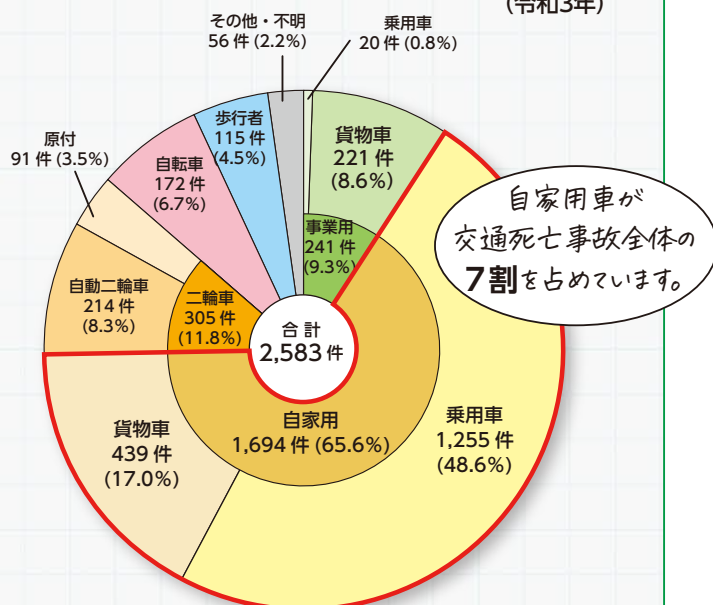
交通事故重傷者数 **27,204 人**

出典：内閣府「令和4年版交通安全白書」より数値引用



毎日
約7.2人が亡くなり、
約74.5人が重傷者と
なっています。

図1 当事者別（第1当事者※）交通死亡事故発生件数（令和3年）



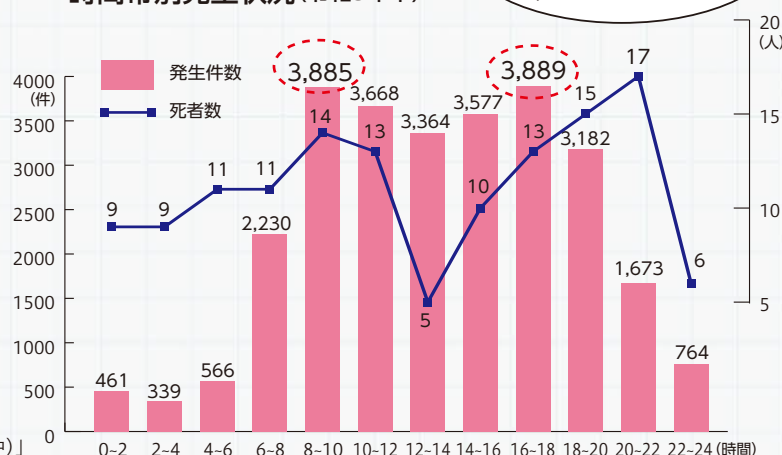
※「第1当事者」とは、最初に交通事故に関与した車両等（列車を含む。）の運転者又は歩行者のうち、当該交通事故における過失が重い者をいい、また過失が同程度の場合には人身損傷程度が軽い者をいう。

出典：内閣府「令和4年版交通安全白書」、警察庁「交通事故統計における用語の解説」

東京都の 交通人身事故発生状況

東京都の交通人身事故発生状況をみると、日中のうち、とりわけ通勤・通学時間帯である「8～10時」、「16～18時」が最も多く、死者数は同様の時間帯と日没後に多いことがわかります。

図2 東京都内の交通人身事故
時間帯別発生状況（令和3年中）



出典：警視庁「東京都内の交通人身事故発生状況（令和3年中）」

1

交通事故の当事者になってしまったら

万一、交通事故の当事者となってしまった場合、どのように行動すればいいのか、みていきましょう。

STEP 1

助けを求める・救急車を手配する

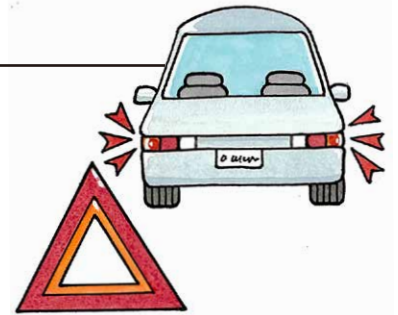
- ・まず、あわてず冷静に対応しましょう
- ・現場にいる人たちに協力をお願いをしましょう
- ・負傷者がいる場合、**救急車の手配を最優先に**
 - はっきりとした症状がなくても、大きな衝撃を受けている場合は救急車を手配しましょう
 - 119番へ連絡すると、「火事か、救急か」を問われるので、**「救急です」**と伝えてください



STEP 2

他の自動車や歩行者の二次被害を防ぐ

- ・自走可能であれば、事故車両を安全な場所へ移動させましょう
 - 移動する前に、事故当時の状況が不明にならないよう、**写真**を撮るなどして状況を記録するとよいでしょう
- ・事故車や負傷者を動かさないときは、**ハザードランプ**や**三角表示板**等で、後続車や歩行者に対する注意を行いましょう



STEP 3

警察に連絡する

- ・小さな事故でも**警察への届け出**が必要です
- ・もし運転者が負傷して連絡ができないときは、他の人に連絡を依頼してください

可能であれば次の項目をメモしておきましょう

- ①事故発生日時・場所
- ②事故状況
- ③車のナンバー
- ④事故相手の住所・氏名・連絡先
- ⑤病院名
- ⑥修理工場名

警察への届け出や事故受付ダイヤルへの報告に役立ちます。



今すぐできる備え

「事故状況メモ」を印刷して車の中に保管しておきましょう



「事故状況メモ」を、今特集の最後にも添付してあります。ぜひご利用ください。

もし、被害者になった場合も届け出が必要です

加害運転者は道路交通法によって警察への事故の報告義務がありますが、被害者も自身のために届け出をしましょう。

交通事故は“物損事故”か“人身事故”なのかで、運転者の行政処分や賠償責任が変わります。被害者は、けがを負った場合は“人身事故扱い”の届け出をすることが大切です。

もし、当初どこも痛くなかったのに、その後症状が悪化した場合は、**医師の診断書等を提出して物損事故扱いを人身事故扱いへ切り替えましょう。**



事故相手から警察への届け出を拒否されてしまったら・・・

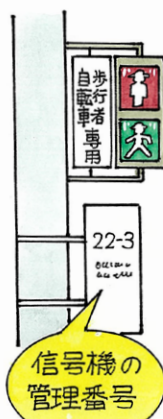
道路交通法上、交通事故を起こした人は警察に事故の日時、場所、事故の程度等について報告する義務を負います。これを怠ると報告義務違反として3ヵ月以下の懲役、または5万円以下の罰金が定められています。

また、交通事故の加害者は運転免許の取り消しもしくは免許停止の処分などの行政上の責任の他、懲役（禁錮）や罰金などの刑事上の責任を問われる場合があるため、加害者が免許停止・取り消しが致命的になる職業についている場合、被害者に対し警察への届け出をしないよう懇願されることがあります。ただ、交通事故の届け出をしないと、交通事故が公の機関に記録が残らないため、加害者が交通事故自体を否認する等に進展する場合は、治療費や慰謝料の支払いを受けられない恐れも出てきます。後でもめることを避けるため、警察への届け出を心掛けるほか、どうしてもその場での届け出が困難な場合は、**お互いに免許証の写真を撮る、相手の免許証番号を控える、等の対応をしましょう。**



正しい場所の確認方法

110番通報の際に事故発生場所を伝えます。事故発生場所がわからないときは、周りを見回して、これらの表示を探してお伝えください。



STEP 4

こくみん共済 coop へ連絡

事故発生時

事故受付

今すぐできる備え

共済契約証書(保険証券)の「自動車契約番号」をスマートフォン等にメモするか、撮影しておきましょう。コピーして車に入れておいてもいいでしょう。



マイカー共済 事故受付センターへ連絡

オハヤク ツーホー
0120-0889-24

受付時間: 24 時間 365 日

※携帯電話からもご利用いただけます。
※IP電話等、上記フリーダイヤルをご利用いただけない場合は、下記までご連絡をお願いします。03-6628-4600(有料)
※自賠責共済のみの加入の場合は、加入時にお渡しする「自賠責共済のしおり」に記載している最寄りの「損調サービスセンター」にご連絡ください。

今すぐできる備え

万一の時慌てないようスマートフォンに登録を!

WEB 受付専用フォーム



現場急行

現場急行サービスも24時間365日

お客さまからの要請があれば当会が委託したスタッフが現場へ駆けつけ、事故状況やお困りの点をお聞きし、ご心配・不安を解消します。
※要件を満たす場合に対象となります。詳しくは当会ホームページまたはリーフレット等をご確認ください。

対応・示談

事故初期対応

土・日・祝日(9:00~21:00*)もサポート

*19:00までにご連絡いただいた場合の対応時間

人身事故や緊急を要する場合、病院への連絡や相手方への対応、代車手配など、事故の初期対応をサポートします。

示談交渉

示談交渉サービス付き(対人・対物賠償事故に限ります)

最寄りのマイカー共済損調サービスセンターの担当者が示談交渉を含め事故解決までお手伝いします。マイカー共済損調サービスセンターでは、原則として損害賠償責任のある事故の示談交渉を行います。

事故後のフォロー

事故の相談

マイカー共済事故相談ダイヤル

ハナシヲ イロイロ
0120-8740-16

受付時間: 平日・休日問わず 9:00 ~ 21:00

※携帯電話・PHSからもご利用いただけます。

交通事故に関する質問や相談にフリーダイヤルでお答えします。



人身事故の場合、共済金の請求には医療機関が発行する証明書が必要です。軽傷でも医療機関を受診してください。

事故時は、全国のスタッフがサポートします！

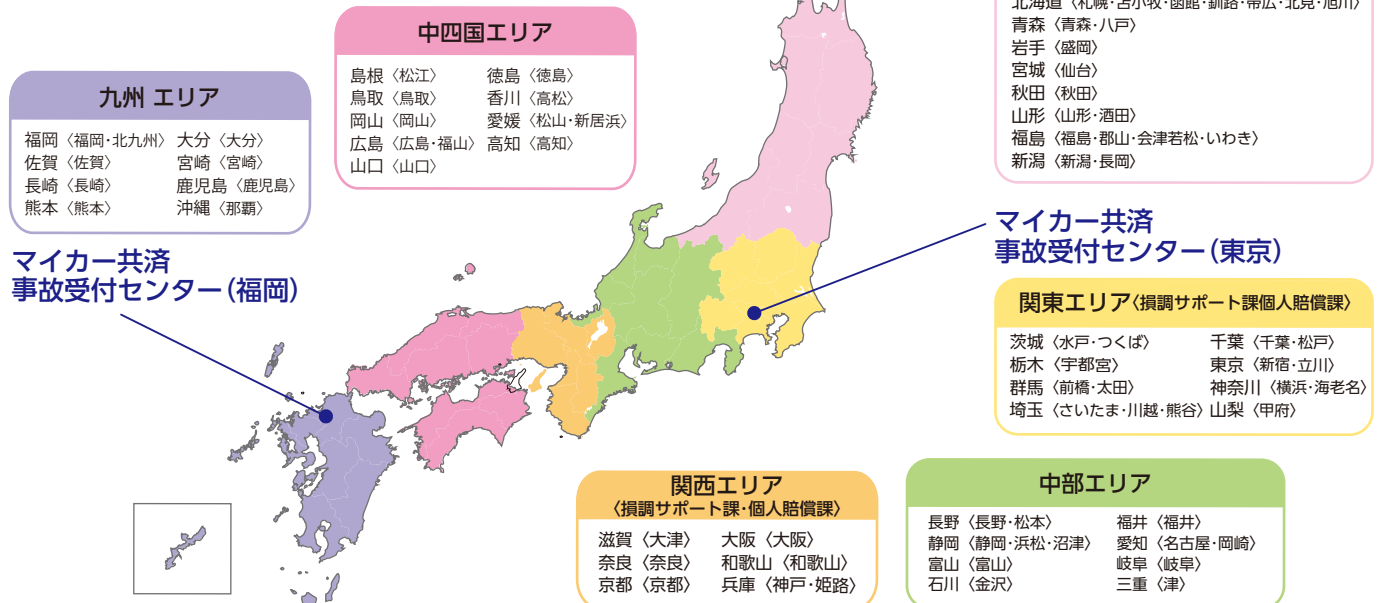
図3 こくみん共済 coop の自動車損害調査体制

損害事故受付センター 3 拠点 ●

エリア拠点 6 拠点

損害調査拠点 74 拠点

対応スタッフ数 約 800 名



故障などの車のトラブルを24時間365日サポートします

マイカー共済ロードサービス

マイカー共済にご加入のすべての被共済自動車対象です。

※サービスのご利用には、一部制限があります。詳細は「ご契約のしおり」記載の「マイカー共済ロードサービス実施規程」をご参照ください。



**自走不能な場合のレッカーけん引
または積載車による運搬**

被共済自動車故障により自力走行不能となり、現場での応急修理(30分程度の修理)を行ったとしても自力走行が困難な場合に、レッカーまたは積載車を手配し、100kmまで無料で運搬します。 ※現場から当会が指定する最寄りの修理工場までは距離無制限



**現地にて実施可能な
30分以内の路上クイックサービス**

バッテリーあがりのジャンピング作業(ケーブルをつないでエンジンをスタートさせること)、鍵の開錠作業(国産・外車のシリンダーインロック開錠)、パンクやタイヤの脱輪等によるスペアタイヤ交換作業、側溝や通路外への脱輪・落輪引き上げ作業等で、現場での30分以内の作業費用が無料サービスとなります。



**燃料切れ時のガソリン
または
軽油お届けサービス**

燃料切れ時のガソリンまたは軽油を10ℓまで無料でお届けします(1共済期間1回のみ)。



**クレーン等をともなう
特殊作業(脱輪・落輪等
引き上げ)のサービス**

側溝や道路外への脱輪・落輪等があった場合、クレーン等での引き上げ・引き出し作業を無料で行います(雪道・ぬかるみ・砂浜等でのスリップ・スタック状況からの引き上げ等、一部有料の場合もあります)。



**24時間
コールサービス
(番号案内)**

ドライブ中のアクシデント等の際に、ガソリンスタンド、宿泊施設、タクシー会社、レンタカー会社、鉄道会社、航空会社の電話番号案内サービスが受けられます。

今すぐできる備え

万一の時、慌てないように
スマートフォンに登録を!

マイカー共済ロードサービス

ハヤク ミナロードサービス

0120-889-376



WEB受付専用フォーム

WEB受付をすると、スマートフォン等の「位置情報機能」の利用により、トラブルの現場を特定し向かうことができます。

2 事故解決までの流れ

交通事故の当事者になると、事故解決までどのように進んでいくのかイメージができず、不安なものです。万一の時に備えてイメージを掴んでおくために、事故発生から事故解決までの流れをみていきましょう。



相手への損害賠償と、自分の損害の場合とで事故解決までの流れは異なるのですか？

はい。こくみん共済 coop の事故対応部門である損調サービスセンターでは、事故受付後に次の流れで対応しています。



こくみん共済 coop
損調サービスセンター職員

こくみん共済 coop

マイカー共済損調サービスセンター での対応

■相手の損害に対する賠償（対人賠償・対物賠償）の場合.....

対人賠償



お相手へ連絡

医療機関へ連絡し、治療費
お支払いの打ち合わせ

損害調査〔原因・医療（治療内容）〕

治療費のお支払い
休業損害のお支払い

治療終了後に賠償額を算定
（慰謝料等）して示談交渉

示談成立し共済金のお支払い

対物賠償



お相手へ連絡

損害調査（原因・車両・建造物等）

お相手（修理業者）と
修理内容・金額の交渉と協定

お相手（保険会社）と
過失割合の交渉

示談成立し共済金のお支払い

お客さまへの
適時かつ定期的な
経過報告

ホッ!!



■自分の損害(人身傷害※・車両)の場合

※自分や同乗者が死傷した場合を指します。

人身傷害



お客さまへ連絡

医療機関へ連絡し、治療費
お支払いの打ち合わせ

損害調査(原因・医療(治療内容))

治療費のお支払い
休業損害のお支払い

治療終了後に補償額を算定
(精神的損害等)してご案内

共済金のお支払い

車両



お客さまへ連絡

指定工場への入庫誘導
諸費用特約付帯の時は、代車の手配

損害調査(原因・車両)

入庫先の修理工場と
修理内容・金額の交渉と協定

代車費用が確定(修理完成)後、
補償額をご案内

共済金のお支払い

お客さまへの
適時かつ定期的な
経過報告

ホッ!!

お客さまへ適宜報告を
しながら事故解決まですすめ
ていきます。早期解決のためにも、
お客さまの連絡が取りやすい
時間帯を教えてくださいと
助かります。

平日は12~13時の
お昼休み時間なら
電話に出られます。

過失割合とは

自動車事故が起こると、当事者は、どちらの交通違反なのか、また不注意の責任はどちらにどの程度あるのかが争点となります。この責任の割合を数字で表し、損害賠償額の比率を分かりやすくしたものを、「過失割合」といいます。過失割合は、別冊「判例タイムズ(民事交通訴訟における過失相殺率の認定基準)」という冊子を参考に判断されます。

過去の交通事故賠償の判例の記録が、あらゆる角度から網羅されており、過失認定の基準となっています。裁判所の裁判官も使用しています。

民法418条

債務の不履行に関して債権者に過失があったときは、裁判所はこれを考慮して、損害賠償の責任及びその額を定める。

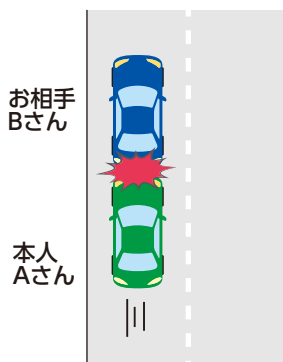


では、交通事故のよくある事例と具体的な賠償事例をみていきましょう。

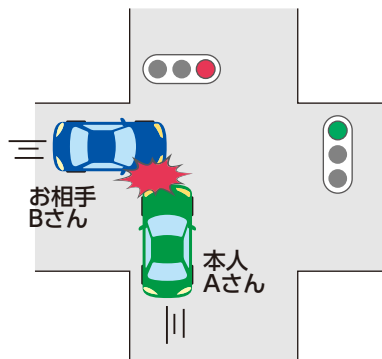


自動車事故の過失割合が100:0となる基本3パターン

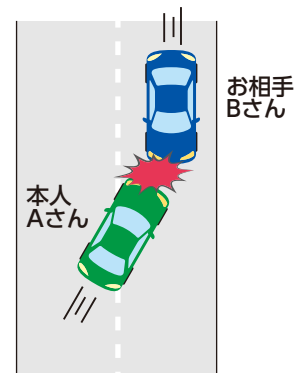
単純追突



赤信号無視



センターラインオーバー



この3パターンは、本人Aさんの車が100%の過失があると判断されることが多いケースです。相手Bさんは過失割合0%のため、賠償責任を負いません。



次に、AとBの車どちらにも過失があると判断された場合の事例をみていきましょう。



物損の事例



	本人 A さん	お相手 B さん
過失割合	80%	20%
車両損害	80万円	100万円

◆本人Aさんがお相手Bさんへ賠償する金額は

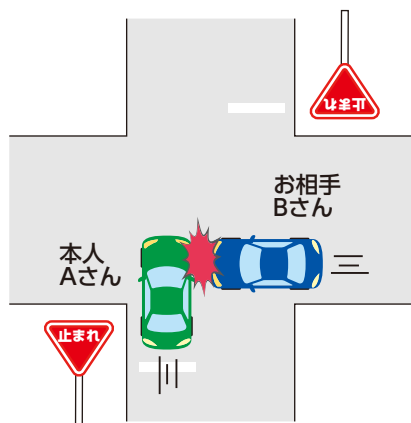
$$100\text{万円} \times 80\% = 80\text{万円}$$

◆お相手Bさんが本人Aさんへ賠償する金額は

$$80\text{万円} \times 20\% = 16\text{万円}$$



人損の事例



	本人 A さん	お相手 B さん
過失割合	80%	20%
人身損害	1,500万円	2,000万円

◆本人Aさんがお相手Bさんへ賠償する金額は

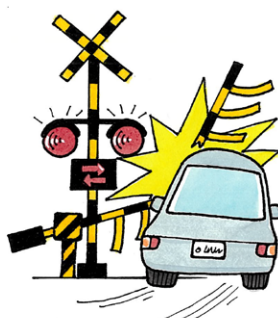
$$2,000\text{万円} \times 80\% = 1,600\text{万円}$$

◆お相手Bさんが本人Aさんへ賠償する金額は

$$1,500\text{万円} \times 20\% = 300\text{万円}$$



高額賠償事例



電車の踏切に突入し、
損害を与えてしまった

賠償額

1億1,197万円

判決：平成10年10月
千葉地方裁判所



男子中学生に後遺障害を
負わせてしまった

賠償額

3億3,163万円

判決：平成21年11月
仙台地方裁判所

4 示談交渉

自分が加入している共済・保険会社では**示談交渉ができない場合**があります。

自分に過失が全くない被害事故(自分の過失割合が0%で賠償責任を負わない事故)の場合は、自分が加入している共済・保険会社は、金銭的な利害関係がないために、契約者に代わって加害者側と示談交渉を行うことが弁護士法(第72条 非弁活動の禁止)で禁止されています。

この場合、**自身で加害者(あるいは、加害者側が加入している共済・保険会社)と示談交渉をしなければなりません。**

※交通事故に関する相談はこくみん共済coopマイカー共済損調サービスセンターで受け付けています。



示談交渉 こんな場合にもご注意を!

補償を使用しない事故*も当会の示談交渉サービスを利用できません。補償を使用すると次期契約の掛金が上がるなど、軽微な事故の場合は補償を使用しないことも選択肢の一つですが、注意が必要です。

※弁護士費用等補償特約は使用しても掛金は上がりません。

弁護士費用等補償特約を付帯しよう

弁護士費用等補償特約をつけていれば、当会のあらかじめの同意のもと、弁護士への依頼で必要となる費用を**被共済者1名につき最高300万円**まで補償されるほか、法律相談費用を、10万円を限度に別枠で補償します*。

※一部対象とならない費用もあります。

ドライブレコーダーをつけよう

また、実際の示談交渉の場では、交通事故の当事者である双方の言い分が食い違う場合があります。過失割合を決定していくにあたり、**どのような義務違反が事故の原因になったのか**という点が問われますが、ドライブレコーダーをつけていれば、客観的で信用性のある証拠として、双方の言い分の食い違いを防ぐことに繋がります。

「…ドライブレコーダーの記録は、…代替性のない資料であり、客観的な証拠の一つとして吟味されることが、交通損害賠償訴訟の審理において、適正で公正な結論を導くために有用であることは疑いありません。」

参照：平成27年度赤本講演録「映像記録型ドライブレコーダーに記録された情報交通損害賠償訴訟における立証」(松川まゆみ裁判官)

現在の訴訟において、裁判所においても、
ドライブレコーダーに一定の価値を認めている

※出典・協力：弁護士法人 愛知総合法律事務所



使用しても 等級が下がらない補償

自動車共済(保険)の掛金(保険料)は、等級制度により割引・割増されるものであり、更新・継続時の等級・事故有係数適用期間は、前契約の等級・事故有係数適用期間・事故の種類および件数により決定されます。そのため、大きな被害ではないからと、等級が下がり掛金(保険料)が上がることを防ぐため、補償を使用することを迷う契約者もいます。

マイカー共済では、右のいずれかまたはこれらの組み合わせによる事故の場合は「**ノーカウント事故**」として取り扱い、等級が下がらないだけでなく、交通事故がなかった時と同様に翌年の契約が1等級上がるため、安心して補償を使用できます。

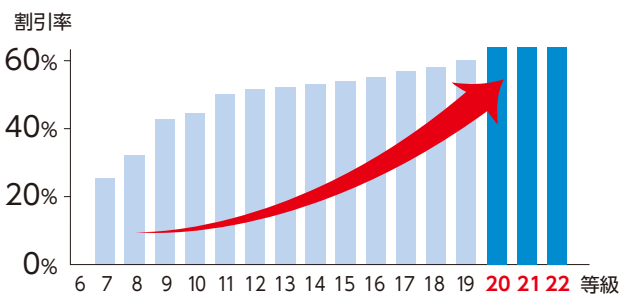
ノーカウント事故として取り扱う主な補償

- ☐ 人身傷害補償
- ☐ 無共済車傷害
- ☐ 搭乗者傷害特約
- ☐ マイバイク特約
- ☐ 弁護士費用等補償特約
- ☐ 自転車賠償責任補償特約
- ☐ 車両損害の無過失事故に関する

特約のみに係る事故

※詳しくはマイカー共済「ご契約のしおり」をご参照ください。

マイカー共済の等級と割引率



無事故が続くと割引率がアップ！

- マイカー共済は安全運転で無事故を続けられた方を応援するため、最大22等級、64%割引となります。
- 初めてご契約いただく場合は、6等級から始まり、1年間無事故であれば1等級加算されます。
- 共済期間中に事故を起こした場合、事故の種類により継続時に1件あたり1、3等級ずつ減算されます。



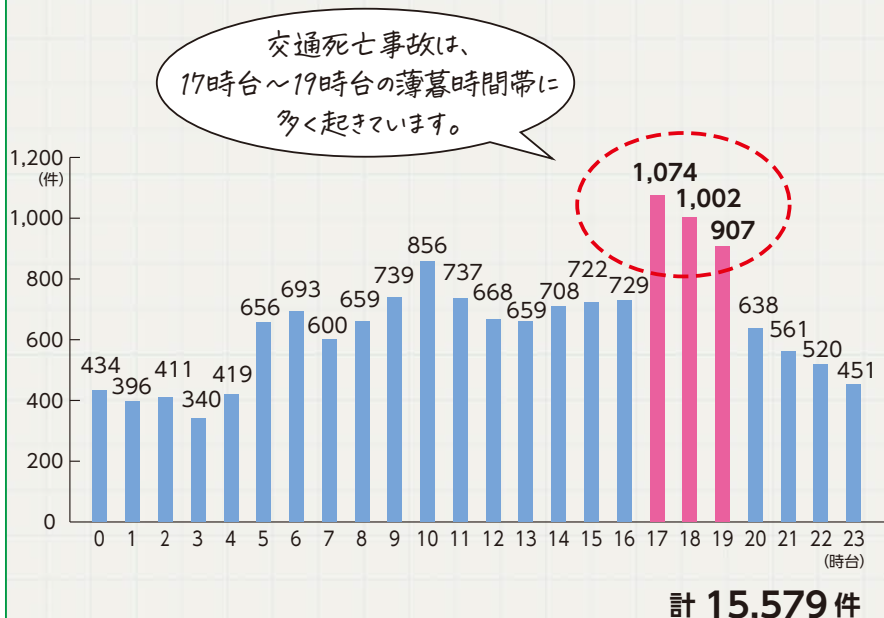
ご自身で示談交渉をしなければならない場合でも、こくみん共済coopでは、マイカー共済事故相談ダイヤルや損調サービスセンターで「ご相談の受付やアドバイスをするほか、示談時に必要な書類作成のサポートを行っています。」



5 交通事故に遭わないために

DATA

図4 全国の時間帯別の死亡事故件数（平成29年～令和3年）



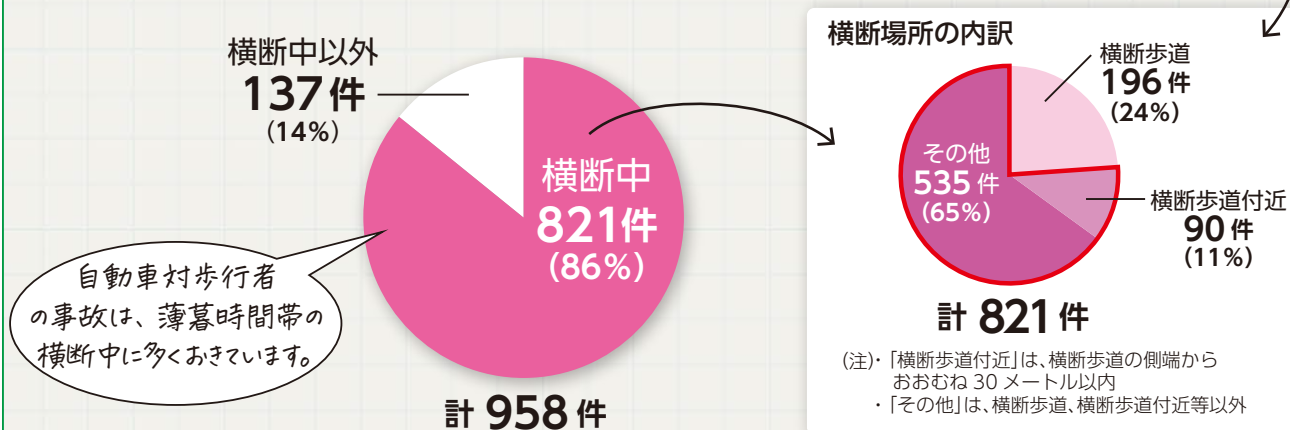
出典：警察庁「薄暮時間帯における死亡事故に係る分析」より抜粋

交通事故に遭わない・起こさないため、常日頃からの安全運転が肝要ですが、一日のうち、特に慎重な運転を心掛けたい時間帯があります。

交通死亡事故は、17時台～19時台の薄暮時間帯（日没時刻の前後1時間）に多く発生しているというデータが出ています。

また、自動車と歩行者が衝突する事故が最も多く、事故類型別では歩行者の横断中が約9割を占めることに加え、横断場所においては横断歩道以外での発生が4分の3であることがわかっています。

図5 薄暮時間帯における「自動車対歩行者」の事故類型別死亡事故件数（平成29年～令和3年）



(注)・道路形状の「一般交通の場所」を除いた件数

・横断中以外は、対面通行中、背面通行中、路上作業中等

出典：警察庁「薄暮時間帯における死亡事故に係る分析」より抜粋

自動車運転の際、前方が見えにくくなってから前照灯を点灯するのは、他の車や歩行者が自分の車の存在を認識するのが遅れるなど、交通事故に繋がる恐れがあります。薄暗くなる前から「前照灯の早めの点灯」を行い、速度を落として慎重な運転を心がけましょう。

また、歩行や自転車利用の際は、明るい目立つ色の衣服を着用するほか、反射材・ライトを身につける・自転車につける等、自動車運転者から見やすいように工夫しましょう。



私のまちの 7才の交通安全ハザードマップ を活用しよう

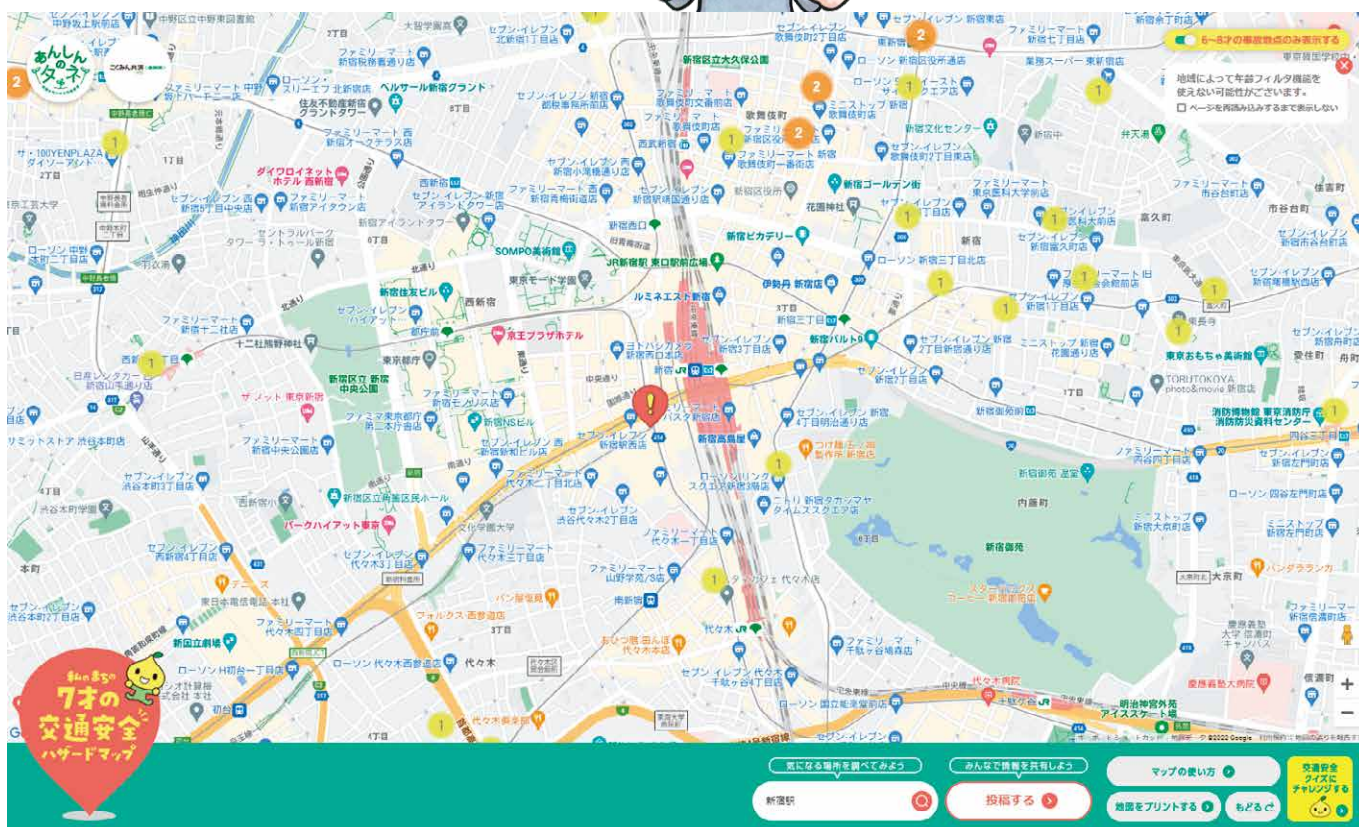
こくみん共済 coop では、「7才の交通安全プロジェクト」を実施しており、金沢大学と共同でハザードマップを開発し、WEB上で公開しています。過去に交通事故が起こった場所が地図上に表示されるので、より注意しなければならない場所が一目でわかります。お出かけ前にこれから通る道の、より注意すべき場所やより安全な道を調べ、安心安全なお出かけをサポートするためのマップです。お子さんを交えてご家族でよく通る道を、もしくはご自身が運転する通勤経路等をチェックしてみてください。



身近にある「危ない場所」や「交通安全に関する取り組みが行われている場所」を投稿し利用者が共有できます。



ぜひお気軽にご投稿ください。



7才の交通安全プロジェクト

小学生になり行動範囲が広がる一方、まだ注意力が育まれていない7才の子どもたちは、他の年齢に比べて突出して交通事故に遭いやすいとされています。こくみん共済 coop では、未来ある子どもたちを交通事故から守るために「7才の交通安全プロジェクト」として、様々な取り組みを行っています。

詳しくはこちらの
「7才の交通安全プロジェクト」サイト
をご覧ください
<https://www.zenrosai.coop/anshin/7pj.html>

7才の交通安全プロジェクト



6 万一への備え

自分自身が安全運転をしていても、交通事故に巻き込まれるリスクはあります。

強制加入の自賠責共済(保険)では補償範囲が限られており、万一の時、十分な補償を得ることが難しいため、任意補償で備えておくことが重要です。

図 6 自賠責共済(保険)補償範囲

お支払い限度額 (被害者 1 名あたり)	
傷害の場合	傷害による損害 最高 120 万円
	後遺障害による損害 最高 4,000 万円
死亡の場合	死亡による損害 最高 3,000 万円
	死亡するまでの傷害による損害 最高 120 万円

※詳しいお支払いの内容は当会ホームページをご参照ください。





自賠責共済(保険)だけでは、死亡時でも最高 3,000 万円までしか支払われず、物損の補償は一切ありません。

図 7 自賠責共済(保険)と任意共済(保険)の補償範囲

補償の 4 マス

任意共済(保険)の補償範囲
自賠責共済(保険)の補完

自賠責共済(保険)の補償範囲

		身体的損害 〔けが・後遺障害・死亡等〕	所有物の損害 〔自動車・構築物等〕
相手の損害 自身の損害	対人賠償	 <p>お相手が、けがや死亡・後遺障害を負ったときに発生した損害。</p>	 <p>お相手の自動車や家屋、構築物などの財物が、滅失・破損、汚損したときの損害。</p>
	人身傷害	 <p>ご自身をはじめ家族や同乗者が、けがや死亡・後遺障害を負ったときに発生した損害。</p>	 <p>ご自身の自動車の損害。</p>

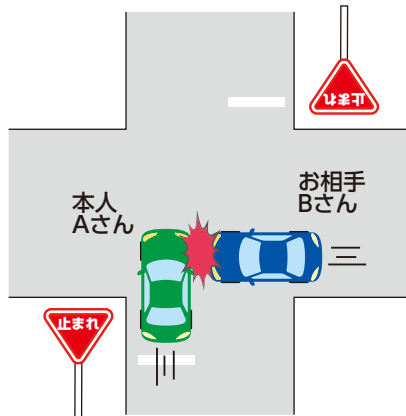


任意補償でこの「補償の 4 マス」を備えておくことが大切です。

交通事故のよくある事例を振り返り、どのように補償されるのかをみていきましょう。



物損の事例



	本人 A さん	お相手 B さん
過失割合	80%	20%
車両損害	80万円	100万円

◆ 本人Aさんがお相手Bさんへ賠償する金額は

$$100万円 \times 80\% = 80万円$$

(対物賠償で支払い)

◆ お相手Bさんが本人Aさんへ賠償する金額は

$$80万円 \times 20\% = 16万円$$

本人Aさんが車両損害補償に加入している場合

**本人Aさんの車両損害に対する
自己負担分の修理費用(64万円)を補償します。**

※お相手Bさんに任意保険の加入がなく、支払意思が無ければ、16万円も回収が困難です。この場合は、こくみん共済 coop が車両損害補償で修理費用の全額を補填し、お相手に求償(16万円の回収)します。

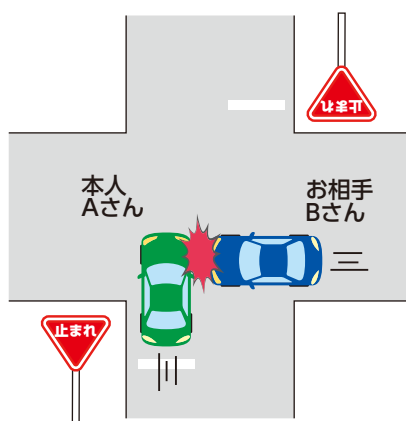
本人Aさんが車両損害補償に加入していない場合

$$80万円 \times 80\% = 64万円$$

が、自己負担になります



人損の事例



	本人 A さん	お相手 B さん
過失割合	80%	20%
車両損害	1,500万円	2,000万円

◆ 本人Aさんがお相手Bさんへ賠償する金額は

$$2,000万円 \times 80\% = 1,600万円$$

(対人賠償で支払い)

◆ お相手Bさんが本人Aさんへ賠償する金額は

$$1,500万円 \times 20\% = 300万円$$

人身傷害補償の加入があれば

本人Aさん自身の損害は過失にかかわらず、**人身傷害補償から実損害額の全額が支払われます。**

本人Aさんが人身傷害補償に加入していない場合

補償される金額はお相手Bさんから賠償される**300万円のみ**です。

※上記の事例には自賠責共済(保険)は加味されていません。実際の交渉時には、自賠責共済(保険)との兼ね合いをみながら対応します。

マイカー共済の掛金を知ろう

現在ご加入の自動車共済(保険)で「補償の4マス」がしっかり備えられているかを点検するためにも、この機会に補償の点検・見直しをおすすめします。

こくみん共済 coopでは、簡単にいつでも見積もりができます。3つの見積もり方法から選択して見積もりをしてみましょう。

マイカー共済の
詳しい補償内容
はこちら▼



① 所属団体を通じて見積もり

見積書を作成し、所属団体を通じてお届け

● 次の書類を用意



組合員

共済契約証書
(保険証券)

車検証
または
自動車検査証記録事項※



所属団体担当者



こくみん共済 coop
担当者

② おまかせ見積もり

約1週間で見積書をお届け

● 次の書類を用意



組合員

共済契約証書
(保険証券)

車検証
または
自動車検査証記録事項※



チラシ(県・団体番号)



● マイカー共済お見積り依頼フォームで見積もり依頼

スマートフォンで保険証券(共済契約証書)と車検証または自動車検査証記録事項※の写真を撮り、アップロード



県・団体番号は所属団体から
提供のチラシ等を確認し入力

③ ご自身で見積もり

その場で見積結果の確認

● 次の書類を用意



組合員

共済契約証書
(保険証券)

車検証
または
自動車検査証記録事項※



● マイカー共済協力団体専用サイトでID・パスワードを入力しログイン記載の案内に従って入力し、ご自身でお見積もり



ID・パスワードは所属団体担
当者もしくはこくみん共済
coop 担当者に確認し入力

※ 2023年1月4日より新しく発行される車検証は、電子車検証(A6サイズ相当の厚紙にICタグを貼付したもの)となっています。
電子車検証をお持ちの方は、電子車検証とともに発行される「自動車検査証記録事項」もご用意ください。

7 プラスで備えよう

基本的な備えに加えて、いくつかのケースに対しプラスで備えておきたい補償をご紹介します。

①もらい事故への備え

契約者自身に過失が全くない「**もらい事故**」の場合は、自分が契約している共済（保険会社）では示談交渉が禁じられているため、自分で交渉をする必要があります。

弁護士費用等補償特約

弁護士に相談する費用や、相手方との交渉を弁護士に依頼する費用、訴訟費用などの補償を受けられます。

②あおり運転の被害者となった場合への備え

2020年6月に道路交通法に妨害運転罪が設置され罰則が強化されたものの、各種報道機関からも「**あおり運転**」による事故は依然として報道されています。

悪質な「**あおり運転**」による追突事故※の被害に遭った場合、**相手（加害者）側の自動車補償からは自分（被害者）に対して補償されません**。それは、免責事項により運転者の「故意」による場合は補償の適用外とされることが理由です。また、自分（被害者）に過失が全くないと、「**もらい事故**」同様、**自分で示談交渉を行う**必要があります。

※運転者が故意に衝突させたことが前提となります。



人身傷害補償

相手からの賠償補償の有無や過失割合に関わらず、補償額の範囲内で損害額が補償されます。

車両補償

車両損害の無過失事故に関する特約

人身傷害補償は、補償を使用しても等級が下がらない「**ノーカウント事故**」の扱いですが、**車両補償**は基本的には使用すると翌年の等級が下がり、掛金が上がります。「**もらい事故**」において、相手に任意補償の加入がなく、支払う意思が無ければ自力では回収が困難です。**この場合は、こくみん共済coopが「車両損害補償」で修理費用の全額を補填し、相手に求償します**。なお、**車両損害の無過失事故に関する特約**を付帯すれば、「**ノーカウント事故**」として扱うため、**等級が下がらず、交通事故がなかったと時と同様に翌年の契約が1等級上がるため、安心して補償を利用できます**。

弁護士費用等補償特約

③ 自転車事故の備え

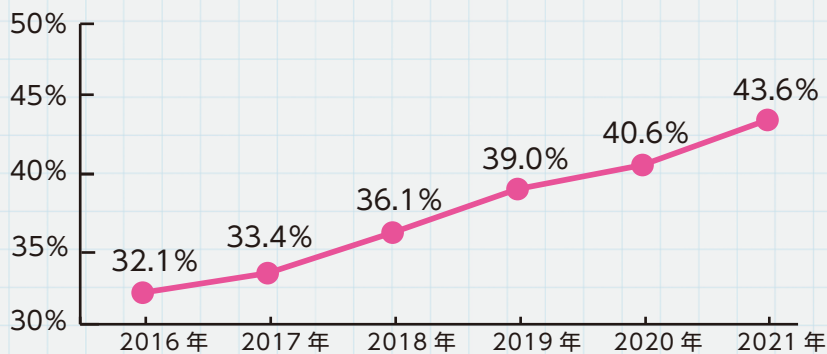


東京都内の交通人身事故における自転車関与率は年々増加しています。

また、全国の自治体で自転車保険加入義務化の動きが広まっており、東京都では2020年4月1日から義務化されています。

DATA

図8 東京都内の交通人身事故 自転車関与率の推移



出典：警視庁「都内自転車の交通事故発生状況」自転車事故の推移（令和3年中）

4月からの新年度に、自分や家族が通勤や通学で自転車利用をはじめる人も多いでしょう。しっかり準備しておきましょう。



次のいずれかの補償で備えられます。

自転車賠償責任補償特約

マイカー共済

に付帯できます。

個人賠償責任共済

住みいる共済

火災共済・自然災害共済

団体生命共済

※に付帯できます。

※ご所属の労働組合で団体生命共済を実施している場合にご加入できます（一部労働組合を除く）。詳しくはご所属の労働組合もしくはこくみん共済coop職員までお問い合わせください。

個人賠償プラス

こくみん共済

に付帯できます。

自動車補償はP.14の「補償の4マス」に加入しておかなければ自己負担が想像以上に高くなります。まずは、

- ①対人（無制限）
- ②対物（無制限）
- ③人身傷害補償（5,000万円以上）
- ④車両損害（限定補償）

に加入しているかどうかを確認しましょう。弁護士費用等補償特約もお忘れなく。



監修 塚原 哲

CFP® 認定者
生活経済研究所長 野 所長 投資助言・代理業
登録番号 関東財務局長（金商）第629号

1998年精密機器メーカーの労働組合役員に就任、2001年に労働組合専門のシンクタンク「生活経済研究所長野」を設立、2006年日本FP協会長野支部・支部長、2012年日本FP協会・関東副ブロック長、2014年日本FP協会評議員を歴任。全国で労働組合関連団体のライフサポート活動の立ち上げに従事。



事故状況メモ

下記の項目をメモしておくことで、警察への届け出や事故受付ダイヤルへの報告に役立ちます。

いつ・どこで

☐ 事故発生の場所（住所）

.....

☐ 事故発生の日時等

.....

だれが

☐ 契約者の住所・氏名・事故車のナンバー・契約者番号等

.....

☐ 事故相手の住所・氏名・連絡先・車のナンバー等

.....

どのように

☐ 事故発生の状況（飛び出し、出会い頭等）

.....

どうなった

☐ 損害やけがの程度

☐ 事故車の入庫先

.....

☐ 病院名

☐ 届出警察署と担当官名等

.....

他には

☐ 目撃者の住所・氏名

.....

☐ 修理工場名等

.....

オハヤク ツーホー

マイカー共済 事故受付センターへ連絡  **0120-0889-24** 受付時間:24 時間 365 日