

労済だより

2021年1月29日発行 発行責任者：渡辺 尚康

こくみん共済 NEWS

1320Z027

tokyo

2021
新年号
Vol.310

特集

コロナ禍における 組合活動



自転車を利用する皆さまへ
自転車事故による賠償に備えましょう

こくみん共済 〈全労済〉

全国労働者共済生活協同組合連合会 **coop**

東京推進本部

(東京労働者共済生活協同組合)

たすけあいから生まれた保障の生協です。

「こくみん共済 coop」は営利を目的としない保障の生協として共済事業を営み、相互扶助の精神にもとづき、組合員の皆さまの安心とゆとりある暮らしに貢献することを目的としています。この趣旨に賛同いただき、出資金を払い込んで居住地または勤務地の共済生協の組合員となることで各種共済制度をご利用いただけます。

本誌『労済だよりTokyo』は主に
こくみん共済 coop の協力団体向け
に発行されている情報誌です。

謹んで新年のお慶びを申し上げます。
本年も何卒よろしくお願い申し上げます。

昨年においては、自然災害が少なかったものの、9月に発生した台風が、西日本に大きな被害を及ぼしました。被災された皆さまにお見舞い申し上げます。私たちこくみん共済 coop は、大規模災害発生時に、被災された組合員の皆さまに一日も早く共済金をお届けするため調査・支払い業務を着実にを行うとともに、日頃の備えの重要性をお伝えする啓発活動にも取り組んでおります。



当会は、創立以来仲間とともに、共済の普及に取り組み、「みんなでたすけあい、豊かで安心できる社会づくり」を進めてきました。これは、誰一人取り残さない社会づくりをめざす、SDGsに通じるものです。たすけあいの輪を結ぶ私たちの役割を改めて認識し、「こくみん共済 coop SDGs 宣言」に基づく活動を展開しつつ、新型コロナウイルスによる感染拡大という、誰も経験したことのない時代を最大の変革の機会と捉え、新たな業務様式への転換をすすめてまいります。



本年も、協力団体の皆さまのご支援、ご協力をお願い申し上げますとともに、組合員の皆さまのご健勝を切にお祈り申し上げ、年頭のご挨拶といたします。



こくみん共済 coop 〈全労済〉
東京推進本部

本部長 瀧澤 武宏

コロナ禍における組合活動



新型コロナウイルスの世界的な感染拡大に伴い、この間の組合活動にも多大なる影響を受けていることと存じます。

今号ではコロナ禍において特徴的な取り組みを行っている協力団体の事例を紹介いたします。是非今後の活動にお役立てください。

※協力団体名については、敬称を略させていただきます。
※このアンケートは2020年11月現在のものです



FP 塚原 哲

岩通ユニオン

住所 ● 東京都杉並区久我山1丁目7番41号

会社の事業内容の概要

次の3つの事業を展開しています。

- ①ビジネスホンの開発・販売、コールセンターの構築などを行っている「情報通信事業」
- ②オシロスコープなどの産業用計測機の開発・販売を行っている「電子計測事業」
- ③印刷する際の版を作成する製版機、ラベルを作成するラベル印刷機などの開発・販売を行っている「印刷システム事業」



本社

デジタルオシロスコープ



ビジネスホン



ラベル印刷機



労働組合の全体像

組合員数

約270名

組織構成

執行部
6名(うち5名が非専従役員)
8割が男性社員

2016年にグループ会社の統合により、労働組合も3つの労働組合を統合し、さらに未組織であった1社の従業員が新たに加わりました。

執行部は6名であり、その内、5名が非専従役員となっており、活動時間の確保の苦勞をしています。

設計開発を行う技術系の会社であることから、8割が男性社員となっています。また、東京の本社以外にも全国に8カ所の営業拠点があり、広域をカバーしています。

技術系、営業系、事務系などの職種、出身会社の違い、性別、年齢差などの多様性を受け入れ、一つひとつの取り組みを丁寧に進めていくことを心掛けています。



ユニオン事務所



コロナ禍の組合活動で従来と変わったことや、困ったことについて教えてください。

リモート開催に苦労しています

国の緊急事態宣言以降、当社においてもテレワークが緊急的に導入されました。現在も、一部テレワークは認められており、また地方拠点への出張は控えざるを得ない状況は続いています。

コロナの影響で、定期大会の開催を1ヵ月延期し、8月末に開催しましたが、3密を避けるために、議案説明の職場会の開催に苦慮しました。当労組では、事前に組合員全員に説明をする事としているため、在宅勤

務の組合員にはリモートでの参加を認め、地方拠点に対してリモート開催としました。また、議案説明の動画を撮影し、緊急的に外部にサーバーを立て、どこからでも見て貰えるようにしました。苦労の割に視聴率は悪かったですが(笑)。

また、レク活動や研修会などは軒並み中止となり、新年度の取り組みをどうするかを検討中です。

議案を事前に組合員全員に説明するだけでも容易ではなく、リモート開催も加わりさぞかし大変だったことでしょう。議案説明の動画の視聴率は低かったかもしれませんが、役員交代の引継ぎ資料としても有効です。



コロナ禍で現在どのような組合活動を行っているか教えてください。また、どのような方法で共済推進を行っているか教えてください。

「リモートで参加できる」へ意識変化

コロナにより組合活動に支障が出ている事は事実ですが、それは、これまで課題認識を持っていたことの延長線に過ぎないと考えています。

例えば、前述のとおり非専従が主体の組合であることから、執行部が一堂に会する場面は少なく、日常のコミュニケーションの取り方を模索していました。取引先企業に常駐する組合員もおり、職場会への参加や実際に会ってのコミュニケーションは難しいという課題もありました。地方拠点の

組合員には、研修やセミナーを受けて貰えないという課題もありました。こういった課題の解決とコロナ禍の対応は一致する部分があり、IT化の推進により、多くの事は解決されるチャンスと捉えています。

以前であれば、リモートでのイベントへの参加は「面倒臭い」となっていたかも知れませんが、今は逆に「リモートで参加出来る」に意識の変化が生まれてきています。このチャンスをしっかり捉えていきたいと考えています。

課題解消の契機になさる前向きさが魅力的です。日常課題に対する解決策を模索し続けてきた執行部の成果です。



今後の展望・希望についてお聞かせください。

今年度の本格的な共済の推進はこれからになりますが、内部で開催する研修・セミナーについては、リアルとリモートの併用を行っていき、また、外部のオンラインセミナーも活用することで、空いた時間に学習して貰えるようにしていきたいと考えています。

また、地方拠点や外勤者の組合員も、共済を始めとした各種相談が、リモートで気

軽に出来る体制を整えていきます。

更には、労働組合のホームページのリニューアルも進めており、コンテンツの充実とともに、現在は社内でもしか閲覧出来ないものを、外部からでも閲覧出来るようにしています。共済の部分については、こくみん共済coopのご協力もいただければ幸いです。

労働組合のホームページは外部、特に取引先企業に常駐される組合員さんから見られるようになると同じ仲間として一体感がつくれるはず。執行部の皆さんのメッセージがご家族にも直接届けられるツールになると活動のステージもあがるでしょう。

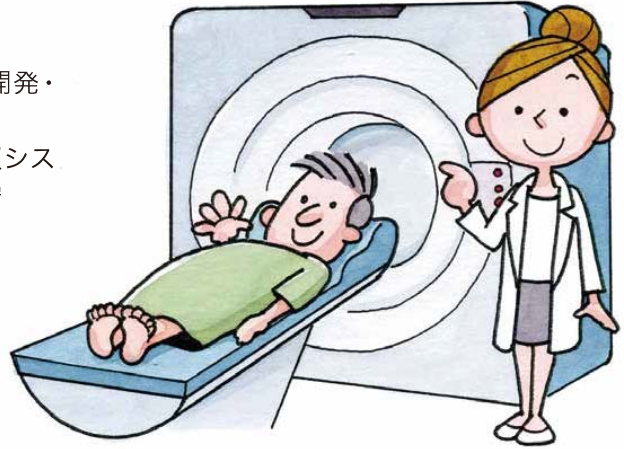


GEヘルスケア・ジャパン労働組合

住所●東京都日野市旭が丘 4-7-127

会社の事業内容の概要

- ・ 医用画像診断装置(CT、MR、超音波等)の開発・製造・輸出・輸入・販売・サービス
- ・ 生体情報モニタ、循環器検査機器、病院情報システム等の医療機器、ネットワークの販売保守



労働組合の全体像

組合員数

約900名

組織構成

執行部人数

14名(書記局員1名含む)

- ・ 労組本部は日野市のGEヘルスケア・ジャパン本社内にあり、全国に3支部があります。
- ・ 拠点を中心に転勤が多く社宅制度もあるため、会社側も含め「住まいる共済」の積極的な案内を行っています。



コロナ禍の組合活動で従来と変わったことや、困ったことについて教えてください。

- ・ 大会を含めた各種会議がリモート開催となりました。
(対面よりもコミュニケーションの質が落ちる一方で、地方在籍者は参加しやすくなりました。)
- ・ 拠点訪問ができず、地方にいる組合員との接点を維持することが難しいです。
- ・ 新入組合員へのオリエンテーションがリモート開催となり、資料の配布方法などが大きく変わりました。
- ・ 会社側の方針に沿って、組合本部も出席率を下げ輪番での出勤体制を継続しています。
(当初は完全に1人ずつ、現在は週に1～2日は全員が顔を合わせる日を作っています。)

参加の障壁が下がったことは何よりです。定期的な開催に課題もあると思いますが、新しいコミュニケーションとして定着すれば将来の労働組合活動においても力を発揮するはずです。





コロナ禍で現在どのような組合活動を行っているか教えてください。
また、どのような方法で共済推進を行っているか教えてください。

- ・ リモートの利点(参加のしやすさ)を活かしつつ、議論が活性化するよう心がけたWEB会議の開催を努めています。
- ・ 支部長との連携を強化し、拠点に在籍する組合員との接点を保っています。
- ・ アクリル板の設置や対面の会議での十分なスペース確保など、withコロナでも安心して働ける環境づくりに努めています。
- ・ 機関紙での細やかな情報提供と、その配布方法(紙面orメール)の見直しをしています。

【共済推進】

- ・ 機関紙による周知と、新入組合員へのオリエンテーションや機関員勉強会でのオンラインによる共済セミナーを実施しています。



リモートが進むほど要となる支部長の役割が増していきますが、支部長との連携を強化されている点に目的意識の高さと組織の柔軟性を感じます。機関紙とリモートの連携は意外とアクセスを増やすので、すぐにログインできるような QR コードの掲載も有効です。

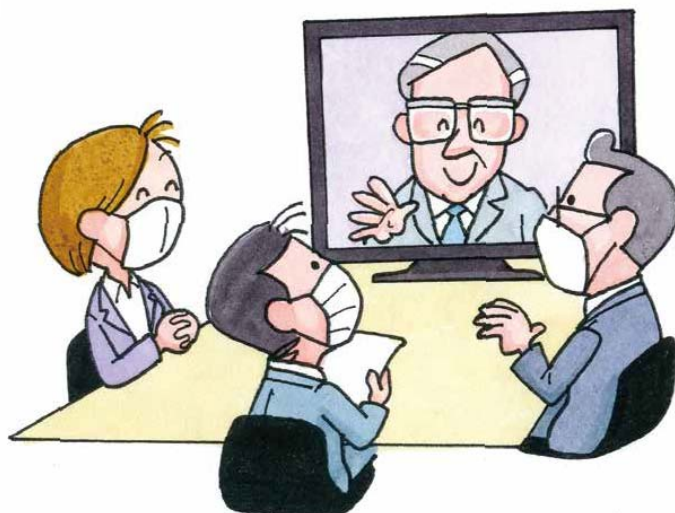


今後の展望・希望についてお聞かせください。

- ・ 全てをコロナ前に戻すのではなく、WEB会議も活用しながら必要な場面では対面を選択しつつ、うまくバランスを取っていきたいと思います。
- ・ 会社側の方針に即しつつ、ある程度落ち着いたタイミングで拠点訪問は行うようにします。
- ・ リモートイベント等、現状に即した新しい福利厚生も提供します。

【こくみん共済 coop に対する希望】

- ・ 執行部や機関員に対する定期的な啓蒙活動への協力
- ・ 組合員にとって役立つ情報提供。機関紙に掲載できるネタや“読みたくなる広告素材”の提供など



遠隔拠点のフォローに苦勞される労働組合さんが増えています。リモートのスタイルは日々進化し、便利な機材が続々登場しています。執行部、拠点の双方に快適な環境が見つかるかもしれませんので、新たな手法は貪欲に模索していきましょう。



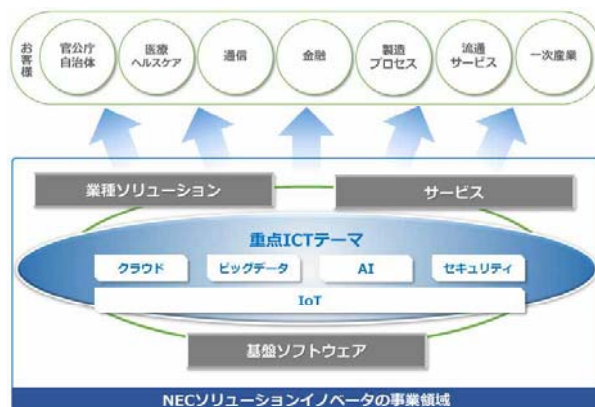
NECソリューションイノベータ労働組合

住所●東京都江東区新木場 1-18-6 新木場センタービル

会社の事業内容の概要

NECソリューションイノベータは、約1万2,000名の社員を有する国内最大規模のSler*企業です。NECグループの社会ソリューション事業の中核企業として、全国の幅広い業種のお客様に多彩なソリューションを提供しています。

業種や業務に精通しているSEと、先進ICTを活用した高度なSI力が強みであり、ソフトウェア開発からシステム設計・構築、SI、運用までトータルにサポートすることで、日本のほぼ全ての産業に渡り、ICTの力でお客様とともに社会価値の創造をしています。



※Sler：「SI」とは「SYSTEM INTEGRATION（システムインテグレーション）」の略称です。「システム開発や運用などを請け負う事業またはサービス」を指す言葉で、顧客の要望に応じて、ソフトウェアの設計や運用、コンサルティングに至るまで様々な仕事を請け負うこと。この事業やサービスを請け負う企業のことを「SYSTEM INTEGRATOR（システムインテグレーター）」、または縮めて「Sler（エスアイヤー）」と呼びます。

労働組合の全体像

組合員数

約8,000名

組織構成

執行部人数

28名(内、専従8名)

北海道から沖縄まで8,000名規模の組合員を擁する組織です。事業拠点も全国各地にあるため、全国で公平な組合サービスの提供を心掛けています。ライフサポート活動にも力を入れており、全国の拠点での相談会等を実施しています。



コロナ禍の組合活動で従来と変わったことや、困ったことについて教えてください。

1. 新入社員教育について

ライブランセミナーが集合型からオンライン(スマートフォンも可)型の教育に変わりました。

困ったこと 受講者の顔が見えないため、反応が分からないこと。その場で質問・相談を受ける事ができないので、興味があっても聞けない可能性があります。

よかったこと 受講者の好きな時間に集中して受講できるので、頭に入りやすい可能性があります。集合型では現地での質問・相談に閉じていた傾向がありますが、オンライン開催により結果、メールや電話での問合せ、相談が増えました。



2. ライフサポート活動について

対面からオンラインに変わりました。

困ったこと 月に2〜3度、全国の拠点に訪問し、セミナー&相談会を行っていましたが、対面で実施できなくなりました。セミナーでは受講者の反応が分からなくなり、相談では、込み入った話をして貰いにくくなりました。

よかったこと 対面でのセミナーが開催できなくなったため、外部講師にDC年金のセミナーを委託し、オンラインでの動画配信を1ヵ月間行ったところ、1,119件のアクセスがあり、これまで以上に受講者を増やすことができました。

3. こくみん共済 coop 他書類送付について

これまでは組合員が社内で働いていましたが、緊急事態宣言以降は在宅勤務が進み社内インフラのメール便で組合員に届けることができなくなったため、郵送に切り替えました。

困ったこと 事務工数が増えました(しかし現状は件数が少ないため痛手ではありません)。

セミナーや相談会による組合員さんのライフサポート活動を大切にされてきた皆さんにとって、コロナ禍は大きな環境変化だったことでしょう。特にセミナーは双方向性が下がるので、新しい話法や見せ方の工夫が問われるものの、声の届く組合員さんの数が増えますので、労働組合業界みんなで技術を磨いていきましょう。



社内メール便から郵送への切り替えは負荷がかかることと思います。組合員さんだけではなく、ご家族にも直接届けられるメリットもありますので、ご家族向けの企業内保障のガイドブックの提供、ご家族参加型の個別相談やオンラインセミナーなども案内してみてください。



環境変化を前向きにとらえ、新しいワークスタイル・ライフスタイルに寄り添う契機にされている点は魅力的ですし、組合員さんもきっと心強く感じられるはずです。



Q コロナ禍で現在どのような組合活動を行っているか教えてください。また、どのような方法で共済推進を行っているか教えてください。

1. 新入社員教育について

オンラインセミナーを実施しています。

2. ライフサポート活動について

対面形式からオンライン形式(Zoomなど)での対応に変更しています。

3. こくみん共済 coop 他書類送付について

社内メール便から郵送に変更しています。

4. 共済推進について

従来とかわりなく、HPの掲載、メルマガの配信を行っています。一斉募集の継続用紙発送については、DMの契約をしていますので問題ありません。手続き変更の書類についても、郵送予定です。

Q 今後の展望・希望についてお聞かせください。

新型コロナウイルス感染症の影響により、在宅勤務など組合員の働き方が大きく変わりました。当労働組合としてもこれまで大切にしてきた対面での活動を制限せざるを得ない中で、新しいワークスタイル・ライフスタイルに寄り添った組合活動基盤の整備が必要だと考え、検討を進めています。

また、対面での対話が減っている中では、人と人とのつながりの大切さも実感しているところです。直接対話に勝るものはないと思いつつも、日本全国にいる組合員との距離を超えた新たなつながりの可能性も見え始めており、一つの機会ととらえて様々な取り組みを試行しているところです。



パナソニック システムソリューションズ ジャパン労働組合

住所●中央区銀座 8-21-1 汐留浜離宮ビル

略称:PSSJ 労組

会社の事業内容の概要

パナソニック システムソリューションズ ジャパン株式会社は、パナソニックグループで国内B2B※ソリューションの分野を担当しています。

パナソニックの商品群をコアにシステムから運用・サービスまでワンストップで提供、全国に70拠点を有し、お客様経営課題の解決を図るソリューションをご提案します。

※B2B (Business To Business): 企業間取引



労働組合の全体像

組合員数

約 2,500 名

組織構成

本部執行部

11 名

組合員数は約2,500人、1本部・9支部で構成されています。

『職場原点活動の実践』を活動スローガンに掲げ、組合員との職場接点向上のため、組合単独・労使共催でのイベント実施や各種セミナーの開催、職場対話会などを積極的に行い、組合員との接点強化を図る活動しております。





コロナ禍の組合活動で従来と変わったことや、困ったことについて教えてください。

オフィススペースのフリーアドレス化*が進んでいる状況でコロナ禍による在宅主体の勤務形態に変わり、直接接点を持つのが難しい状況です。在宅勤務主体のため、組合員の状況の把握や職場集会等の事業所内での開催が困難な状況です。

*フリーアドレス化：固定席を無くしてデスクをシェアリングする



在宅主体の勤務形態に切り替わると、組合員さんの心的負担も増え、ストレスを抱えられる方も増えていきます。B2Bソリューションとして高精細なリモート配信を得意とされてきた皆さんですので、組合員さんを守るソリューションの研究と、労働組合業界に対する水平展開も期待しています。



コロナ禍で現在どのような組合活動を行っているか教えてください。また、どのような方法で共済推進を行っているか教えてください。

共済推進は平日の業務終了後に共済セミナー等を開催していましたが、組合員がなかなか集まらず、参加者も組合執行部が多い状況でした。コロナ禍で集合セミナーや、個人の勤務状況が分からないので、この機会に推進方法を大きく変化させました。

具体的には、平日の業務終了後に開催していたセミナーを土日開催に変更。開催方

法も社内コミュニケーションツールとして利用されているMicrosoft TeamsでのWEBセミナーへ変更しました。春季福祉一斉募集の期間にあわせ、土日の午前・午後で計4日、8回のセミナーを初めて開催しましたが、170人の組合員に参加いただき、多くの方に共済加入いただくことができました。



春季福祉一斉募集のWEBセミナーは多くの共済加入に繋がったとのこと、大成功でしたね。その時のコンテンツも執行部で共有し、次の一斉募集でも成功を再現していきましょう。



今後の展望・希望についてお聞かせください。

秋季福祉募集についても、WEBセミナー形式での開催を検討しています。

また、労働組合として、共済推進のプロジェクトを立ち上げ、労使一体で福祉共済制度の推進を行っていきます。F2F*での

共済推進が難しい状況ですが、開催日時変更やITツール活用でコロナ禍に負けない推進活動をこれからも実践していきます。

*F2F (Face To Face)：対面

対面での共済推進が難しい場合、簡単な問診票や事前質問を集めてからWEBセミナーを開催すると、組合員さん個々に聞きたいことが網羅できるように準備もでき、満足度も高まります。コロナ禍に負けない推進活動を応援しています。





コロナ禍における組合活動 アンケートを振り返って

今回、登場してくださったどの皆さんもコロナ禍で労働組合活動が様変わりしてしまった様子が伝わってきましたが、かくいう私自身の生活も同様です。具体的には、月の20日位は全国各地を移動する講演生活から一転し、参加者を前にして登壇する①リアルセミナーは月1～2回になりました。一方で、②Zoomなどのリアルタイム配信、③組合員が見たいときに見られるオンデマンド配信などが全体の95%を占め、弊所のセミナールームは完全にスタジオになりました。いずれは配信の主流となる時代が訪れると確信し、7年ほど前から動画配信をしてきましたが、今回のコロナ禍はその「いずれ」を一気に縮めて現実になった印象です。

その配信生活も日々改善を積み重ねていますが、その中で採用するようになってきたことや意識している手法をご紹介します。

1 図解を増やして 誤認を減らす

ライブ配信では直接参加者の顔が見えないため、講師が参加者の理解度を肌で感じ取れなくなります。リアルセミナーよりも図解を増やし、参加者の誤認を減らすようにします。

2 ホワイトボードで全体像、 スクリーンで個別詳細

スクリーンだけで表示するのは楽ですが、参加者は全体像がわかりにくくなります。そこで、ホワイトボードも併用するといでしょう。①ホワイトボードは全体像を俯瞰できるように配慮し、②スクリーンは詳細を伝えるようにすると、参加者が「どこの話をしているか」を見失わなくなります。

3 参加者が メモを取る時間を 確保する

意図的にホワイトボードやスクリーンに記載をしない内容があるときは、ところどころで15～30秒の参加者がメモを取る時間を確保します。メモを取りながら内容を振り返ることで、講演についていくことを諦めかけていた参加者も復帰しやすくなります。

4 「事前質問」と 「リアルタイム質問」に分離

質疑応答は「事前質問」と「リアルタイム質問」に時間を分けると効果的です。参加者の満足度を高めるとともに、講師にとっても参加者の疑問を直接知りえる機会になります。

FPI-J

開演までしばらくお待ちください

セミナー	18:00～20:00(2時間)
事務連絡、休憩	20:00～20:05(5分)
質疑応答セッション① (事前質問)	20:05～20:35(30分)
質疑応答セッション② (リアルタイム質問)	20:35～21:00(25分)

> 講師に質問のある方、質疑応答を希望したい方はセミナー終了後、その場で連絡をいただけます。
> セミナーのみ参加される方は、セミナー終了後に順次ご連絡をいたします。
> 当日の質問はチャットまたは音声で受け付けます。音声の場合は、伊号挙げるボタンで意思表示をお願いします。事務局より順次読み上げ、回答の呼びかけを行います。
> 質問の際には質疑応答セッションが終了し可能性が低い場合がありますのでご了承ください。

5 事前質問は分類して別冊資料で配布



参加者募集時点で事前質問を募り、質問をカテゴリ別にまとめておきます。参加者の関心ごととその重み付けがわかりますし、質疑応答が散漫にならず、時間短縮も図れます。また参加者にとっても他の参加者がどのような悩みを持っているのかを共有でき、理解が深まります。

6 事前質問は登壇で回答

事前質問は付番してスクリーンに一覧を表示すると、質問主はもちろんのこと、他の参加者も共有しやすくなります。

7 リアルタイム質問は着座で回答

質問者と講師の距離感が近くなって参加者が話しやすくなります。また①チャットと②顔出しONとの併用が効果的です。質問者が気軽に質問できる環境をつくりやすくなります。

8 質疑応答は主催者に仕切っていただく



主催者は場の進行役として、質問者と回答者(講師)の間に入ります。

具体的には、チャットでの質問を主催者に読み上げてもらったり、挙手を促したり、主催者が指名すると進行がスムーズになります。



今回ご紹介したのは日々改善している過程の手法ではありますが、労働組合の皆さんに対する配信で留意している点です。現時点で効果が高いノウハウですので、労働組合活動の現場でもぜひ採り入れてみてください。

とても参考に
なります。
リモート会議に
チャレンジ!



監修 塚原 哲

CFP® 認定者
生活経済研究所長野 所長 投資助言・代理業
登録番号 関東財務局長(金商)第629号

1998年精密機器メーカーの労働組合役員に就任、2001年に労働組合専門のシンクタンク「生活経済研究所長野」を設立、2006年日本FP協会長野支部・支部長、2012年日本FP協会・関東副ブロック長、2014年日本FP協会評議員を歴任。全国で労働組合関連団体のライフサポート活動の立ち上げに従事。



自転車を利用する皆さまへ!

自転車事故による賠償に備えましょう!!

生活様式の変化によって、通勤や通学などの移動手段に自転車を利用する方が増えています。※バイククラブ編集部、NPO法人自転車活用推進研究会調べ

万一ご自身やご家族が自転車事故を起こした場合、高額な賠償が請求される可能性があります。
こくみん共済 coop の各種共済で、自転車事故に備えましょう。



第三者への
損害賠償として
9,521万円
命じる

小学生が運転する自転車と歩行中の女性が衝突し、被害者女性は意識不明の状態が継続している事件において、男児の母親に対し、9,521万円の損害賠償を命じる判決を言い渡しました。(平成25年7月4日神戸地裁判決)

こくみん共済 coop の各種共済で、**月々200円**で備えられます。

こくみん共済

こくみん共済各タイプに**+200円**で!!

最高 3億円 を保障 **個人賠償 プラス**

または

住まいる共済

すでに火災共済にご加入なら**+200円**で!!

最高 3億円 を保障 **個人賠償 責任共済**

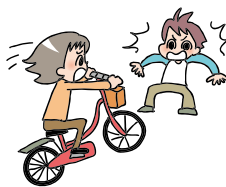
詳しくは裏面へ



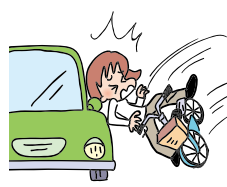
自転車の賠償

例えばこんなときに保障!

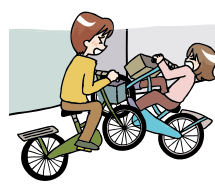
自転車事故により、**法律上の損害賠償責任を負ったときに保障**



自転車で歩行者と衝突し、けがを負わせてしまった。



自転車で駐車中の車にぶつかり、傷つけてしまった。



自転車どうしで衝突し、けがを負わせてしまった。

今ある保障に
あんしんをプラス!

1世帯の1人が加入すれば、
生計を一にする**家族全員を保障**できます。

さらに
安心!

「**示談交渉**」サービスにより、
契約者に代わって相手方と交渉します。

こくみん共済

個人定期生命共済・こども定期生命共済・熟年定期生命共済・傷害共済・個人賠償責任共済・終身生命共済・個人長期生命共済

個人賠償 プラス



自転車の賠償



日常生活の賠償

月払掛金

200円

日常生活に起因する
偶発の事故により、
**法律上の損害賠償責任を
負ったときに**

1事故につき

最高保障額 3億円

※すでにこくみん共済各タイプにご加入の方は、「個人賠償プラス」を付帯することで保障されます。



個人賠償 プラス は単独では加入できません。以下のタイプなどと組み合わせてご加入ください。

※詳しい保障内容などはお問い合わせください。

おすすめ

医療 保障タイプ

1口

総合 保障タイプ

1口

傷害 タイプ

こども 保障タイプ

個人賠償を
プラスして

月々の掛金(合計) **1,350円**

月々の掛金(合計) **1,100円**

月々の掛金(合計) **1,200円**

月々の掛金(合計) **1,400円**

保障内容
(抜粋)

入院 先進医療
日額5,000円 最高500万円

死亡・重度障がい
最高600万円
(交通事故の場合)

携行品に損害
最高30万円
(免責1万円)

骨折や関節の脱臼
5万円

住まいる共済

火災共済・自然災害共済
火災共済特約付火災共済・自然災害共済・個人賠償責任共済

個人賠償責任共済

※火災共済に30口以上加入している場合にセットできます。



自転車の賠償



日常生活の賠償



住宅・家財の保障

月払掛金

200円

年払掛金

2,300円

日常生活に起因する偶発の
事故により、**法律上の
損害賠償責任を
負ったときに**

1事故につき

最高保障額 3億円

※すでに火災共済30口以上にご加入の方は、個人賠償責任共済を付帯することができます。



個人賠償責任共済は単独では加入できません。火災共済30口以上にセットしてご加入ください。

マンション構造の場合

月払掛金

年払掛金

275円 3,050円

木造構造の場合

月払掛金

年払掛金

380円 4,400円

火災共済 風水害保障なしタイプに
30口+個人賠償責任共済加入の場合

火災共済30口+
個人賠償責任共済加入の場合



こくみん共済 coop
公式キャラクター ビットくん

各保障の詳細や加入等のお問い合わせ先

所属団体担当者または**こくみん共済 coop 担当者**までご連絡ください。

たすけあいから生まれた保障の生協です。
「こくみん共済 coop」は営利を目的としない保障の生協として共済事業を営み、相互扶助の精神にもとづき、組合員の皆さまの安心とゆとりある暮らしに貢献することを目的としています。この趣旨に賛同いただき、出資金を払い込んで居住地または勤務地の共済生協の組合員となることで各種共済制度をご利用いただけます。

こくみん共済〈全労済〉

全国労働者共済生活協同組合連合会 **coop**

東京推進本部 (東京労働者共済生活協同組合)

「こくみん共済 coop(当会)」は、将来の支払いに備えて、厚生労働省令に定められている共済契約準備金をこえる充分な積み立てを行っています。また、資産運用のリスクを適切に管理し、健全な資産運用を行っています。当会は、これからも引き続き健全な経営に努めていくとともに、情報開示を積極的に行っています。また、個人情報保護法をはじめ関連する法令等を遵守し、お預かりしたお客さまに関する情報について厳重な管理体制のもとに正確性・機密性・安全性の確保に努めています(※詳しくは、各都道府県の当会にお問い合わせください)。