

2016年度 第44回 全労済 小学生 作品コンクール

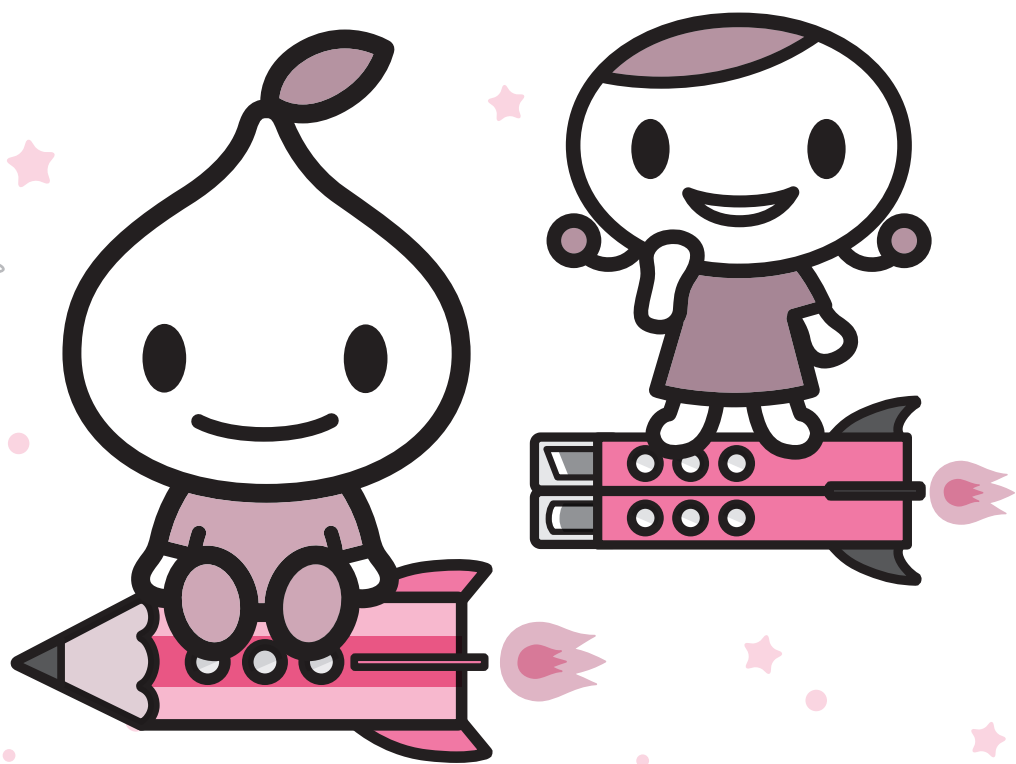
★「作文」と「版画」作品募集のご案内★

締切日

テーマ

2017年1月6日(金)必着

作文 ● わすれられないこと
版画 ● 自由課題



主催 全労済

第43回中央コンクール表彰式を開催しました。

2016年3月6日(日)、東京・新宿の全労済ホール／スペース・ゼロにおいて、第43回全労済小学生作品コンクール中央表彰式を開催しました。表彰式には、作文・版画の入賞者33名と、そのご家族やご指導された先生方、総勢約150名の方々にご出席いただきました。

晴れの舞台に緊張感と笑顔があふれる中、会場に展示された入賞作品や、作文の朗読に感銘を受ける方、ご参加いただいた皆さまに、楽しい一時をお過ごしいただきました。

今回(第44回)も2017年3月5日(日)に東京で中央コンクールの表彰式を行う予定です。
子どもたちの限りの感性と夢と希望にあふれる作品をお待ちしております。



第43回 後援 ●茨城県教育委員会・栃木県教育委員会・群馬県教育委員会・埼玉県教育委員会・千葉県教育委員会・東京都教育委員会・神奈川県教育委員会・長野県教育委員会・山梨県教育委員会・静岡県教育委員会・(株)水戸放送局・宇都宮放送局・前橋放送局・さいたま放送局・千葉放送局・横浜放送局・長野放送局・甲府放送局・静岡放送局)・茨城県・茨城新聞社・茨城放送・上毛新聞社・埼玉新聞社・千葉テレビ放送・長野県・信濃毎日新聞社・SBC 信越放送・NBS 長野放送・TSB テレビ信州・abn長野朝日放送・山梨日日新聞社・山梨放送・静岡県・静岡新聞社・静岡放送・テレビ静岡

これまでの作品テーマ

●1973年 第1回	○ 火事	(作文のみ)	●1992年 第20回	○ 私と家族	(作文)
●1974年 第2回	○ はたらく人	(作文・版画)	●1993年 第21回	○ 交通の発達とわたしたちの暮らし	(作文)
●1975年 第3回	○ たすけあい	(作文・版画)	●1994年 第22回	○ わたしたちの大切な友だち	(作文)
●1976年 第4回	○ 仲間	(作文・版画)	●1995年 第23回	○ わたしの好きなこと・好きなもの	(作文)
●1977年 第5回	○ いのちをたいせつにする	(作文・版画)	●1996年 第24回	○ ぼくの・わたしの通学路	(作文)
●1978年 第6回	○ 遊ぶ	(作文・版画)	●1997年 第25回	○ ぼくの夢・わたしの夢	(作文)
●1979年 第7回	○ 私の家族	(作文・版画)	●1998年 第26回	○ ぼくの家族・わたしの家族	(作文)
●1980年 第8回	○ ぼくの失敗、わたしの失敗	(作文)	●1999年 第27回	○ たのしいこと・うれしいこと	(作文)
	○ 育てる	(版画)	●2000年 第28回	○ 失敗したこと・うまくいったこと	(作文)
●1981年 第9回	○ 夢中になつてつくる	(作文)	●2001年 第29回	○ 不思議なこと・わからないこと	(作文)
	○ 力をあわせる	(版画)	●2002年 第30回	○ 好きなこと・やりたいこと	(作文)
●1982年 第10回	○ 心を強くうたれたこと	(作文)	●2003年 第31回	○ ぼくのゆめ・わたしのゆめ	(作文)
	○ 働く	(版画)	●2004年 第32回	○ ぼくの・わたしの宝もの	(作文)
●1983年 第11回	○ 父母(祖父母)と戦争	(作文)	●2005年 第33回	○ ぼくの・わたしの大切なひと	(作文)
	○ 元気に遊ぶ	(版画)	●2006年 第34回	○ ぼくから・わたしからの『ありがとう』	(作文)
●1984年 第12回	○ 自然とともに	(作文)	●2007年 第35回	○ 未来のぼく・わたしへ	(作文)
	○ 道具をつかう	(版画)	●2008年 第36回	○ ぼくが・わたしが『できること』	(作文)
●1985年 第13回	○ 助けたこと、助けられたこと	(作文)	●2009年 第37回	○ ぼくの・わたしの『将来のゆめ』	(作文)
	○ なかよしと	(版画)	●2010年 第38回	○ だいすきなもの	(作文)
●1986年 第14回	○ 私のまち・むらのくらし	(作文・版画)	●2011年 第39回	○ たのしかったおもいで	(作文)
●1987年 第15回	○ おまつり	(作文・版画)	●2012年 第40回	○ たすけあい	(作文)
●1988年 第16回	○ くるまとわたしたちの生活	(作文・版画)	●2013年 第41回	○ もしも1つだけ願いがかなうなら	(作文)
●1989年 第17回	○ 動物とわたし	(作文)	●2014年 第42回	○ ぼくの・わたしのたからもの	(作文)
●1990年 第18回	○ ぼく(わたし)の夢 ～大人になったら～	(作文)	●2015年 第43回	○ ぼくの・わたしの未来 ～こんなおとなになりたいな～	(作文)
●1991年 第19回	○ たいせつなもの ～自然や環境をどのようにして守るか～	(作文)			

※第17回以降、版画は自由課題

保障のことなら

全労済

全国労働者共済生活協同組合連合会

全労済は、営利を目的としない保障の生協として共済事業を営み、組合員の皆さまの安心とゆとりある暮らしをめざしています。出資金をお支払いいただいて組合員になれば、各種共済をご利用いただけます。

子どもたちの元気で素直な作品を楽しみにしています。
たくさんのご応募をお待ちしています。

全労済日本事業本部

事業本部長

廣田 政巳



全労済は、営利を目的としない生活協同組合として、組合員の皆さまの安心とゆとりある暮らしをめざして共済事業を営んでいます。また、共済事業に加え、豊かで安心できる社会を実現するために、社会貢献活動や教育文化活動にも取り組んでおります。さて、全労済東日本事業本部と各都県本部（茨城・栃木・群馬・埼玉・千葉・東京・神奈川・長野・山梨・静岡）では、社会貢献活動の一環として、子ども達の豊かな心の成長を願い、1973年から小学生を対象に作文・版画のコンクールを開催しております。このコンクールも今回で44回目（44年目）を迎えることができました。前回の第43回コンクールには、413校の小学校から1万4千点を超える作品応募をいただき、盛大なコンクールとすることができました。これも校長先生をはじめ先生方、関係機関の皆さまのご支援・ご協力の賜物と厚く御礼申し上げます。

本年も、各都県教育委員会とNHK各地方局等のご後援をいただき、児童の皆さまの作品を募集させていただくこととなりました。つきましては、児童の皆さまからの創意あふれる作品のご応募を心よりお待ちしておりますので、ご協力を賜りますようお願い申し上げます。

※後援につきましては予定も含みます。

作文の部

「わすれられない」と

「枕のはなし」



作家・子どもの本の専門店クレヨンハウス主宰

落合 恵子

朝顔や夕顔がぐいぐいとツルを伸ばす季節になりました。ヒマワリやホウセンカ、センニチコウやケイトウ、コスモスの苗も、空を目指してぐんぐん、です。どの季節もテーマを決めて、せつせと種子まきをします。今年の夏のわたしの庭づくりのテーマは、「わすれられないあの夏休み」です。

そのテーマのもとに、子ども時代のわたしの、わすれられない夏に咲いてくれた花たちの種子を春に蒔いたのです。花の顔ぶれを見ると、遠い昔、郷里の家の庭に咲いていたものばかりです。

記憶というのは、ひとのころを豊かにしてくれるものだ、と苗たちに水やりをしながら、いつも思います。楽しい記憶

はむろんのこと、くやしかった記憶も、時には悲しい記憶さえも、ひとの心に、それぞれの色の、それぞれの形の、それぞれの香りの花を咲かせてくれるものかもしれません。

この季節となると、毎年、「あなた」の作品に出会わせてください、というラブレターを書きます。今年のテーマは、まさに「わすれられないこと」です。

生物学や医学からみれば、別の答えがあるのでしようが、時々わたしは、人は記憶でできあがっているのではないかと考えることがあります。思い出と言いかえることもできるでしょう。昨年の初夏に亡くなった詩人長田弘さんも同じようなことをおっしゃっていました。

それは、ただ過去だけにこだわるという意味ではなく、今日を明日につないでいくとき、「そこから飛び立つところ」であり、同時にそこに「戻ってくるところ」でもあると思います。

あなたには、愛用している大事な枕があるはずです。夜になれば頭をのせてリラックスし、ぐっすりと眠り、朝になれば、そこから飛び立ちます。

あなたの中の、記憶という「枕」をしつかりと抱きしめて、考えてみましょう、掘り下げてみましょう。あなたにとって「わすれられないこと」とは、を。

それは、ある日ある時の、ある人との会話かもしれないし、その時に見ていた夕焼けの色かもしれません。あるいは、いまはもういなくなってしまうた、あなたの大事な相棒、愛犬の息遣いかもしれません。

どれほど忘れられないことを心の奥底にもっているか……。それによって、あなたの明日は大きく変わるはずです。その、「わすれられない」ことを書いてください。

「これだ」という「こと」を見つけたら、まずは「一気に書いてみませんか？ 文章や言葉の選びかたは、そのあとで充分できます。

生きのいい、まっすぐな「あなた」の作品に出会えることを待っています。

追伸 小学生の1・2年生には少し難しい表現があるかもしれませんが、周囲におられる大人がかみくだいて、説明をしていただけると、さいわいです。

版画の部

自由課題

宇宙から吹いてくる風



NPO法人市民の芸術活動推進委員長

鈴石 弘之

詩人工藤直子さんがまどみちおさんの詩を読んでいた、（あ、この詩、好きだ）、と思う瞬間、独特の感じにおそわれると言います。それは、『自分の中の深みの底に、すばつと大きな穴があき、宇宙から吹いてくる風がとおり抜け、不思議な大きな「安心」に包まれる感じ』なのだそうです。

たとえば、「するめ」という詩をとりあげています。つぎのような極々短い詩です。

とうとう やじるしに なって きいている

うみは あちらですかと……

工藤さんに紹介されて、初めてこの詩を声をあげて読んでみましたら、全くもって、するめは、矢印ではないですか！あははと大笑い。意表を突かれて、びっくりぼんです。そしてまあ、子どもみただとおもいました。

キリンのよだれを「銀の糸」と表現してくれたまどさんですが、たくさん美しい詩が、泉のようにこんこん湧き出してきたのには、大きな要因があつたように思います。

それは、自然や生き物などを飽かずじつくりと、時間も忘れて、見つづける力を持ち備えていたのです。

この力は、子どもの時代に培つたものです。両親と別れて、お祖父さんに育てられたまどさんは、寂しい気持ちで、虫や花たちに語りかけることで紛らしていたのに違いありません。

現在、平和で豊かな暮らしに浸っている子どもが、豊かなゆえに、自然と向き合うことをし忘れているように思えます。学校の行き帰りでいいのです。「道草」ができるはずです。

「道草」の原理は路傍の草はらに目を向け、うごめくものを探してみるが第一。これは目を使います。そして第二は目を近づけて、草を触ることです。これは腕や手指が使われます。そして皮膚も。ザラザラ、チクチクを実感します。つぎには草をちぎって鼻に近づけ、嗅いでみます。青臭い匂いが脳天に染み入ります。

「道草」の一連の行為は、実は絵や版画を制作する時と全く同様のことだと思えます。詩に表すのか、造形に表すのかの違いに過ぎません。

子どもたちを指導される学校の先生にお願があります。現代は授業時数に限りがあり、版画に多くの時間を割くことは不能のように思えます。しかし、それでも「主題」を子どもたちが自ら決定するまでの時間が極めて大切だと思っています。ベニヤの香り、刷り紙の肌合い、インクの匂いを味わうことも表現の一部だと認識してほしいと思います。勿論、主題にまつわる質感や量感の体感が重要なことは言うまでもありません。版画の醍醐味は刷り上がりまで、その出来映えが未知の領域にあるワンダーな表現行為です。

笑顔の子どもたちの愉快な版画が沢山集まりますように……。

る。

わたしのまわりには、たすけてくれる人がたくさんいる。かぞく、せんせい、ともだち、そして、よく知らない人たちも。わたしが、エレベーターにのるとき、ドアをあけてくれる人、車いすをうごかしているときに、「だいじょうぶ」といつて、こえをかけてくれる人、わたしはたくさんの人からやさしいところをもらっている。

わたしは、おとうさんに、

「みんなゆいちゃんにやさしいよね。」

つていったら、おとうさんは、

「ゆいというなまえをつけたのは、かみさまからやさしいところをもらって、いつまでも、やさしさでつつまれますように、というねがいがこめられているんだよ。みんなのやさしいきもちにつつまれて、いきていつてほしいなまえをつけたんだよ。」

といった。わたしは、じぶんのなまえにこんなひみつがかくされているとは、しらなかった。

わたしのしょうらいのゆめは、おいしやさん

になること。このまえ、いえにあそびにきていたおばあちゃんに、

「車いすでもおいしやさんになれるのかな。だいじょうぶかな。」ときいてみた。そうしたら、おばあちゃんは、

「車いすでもおいしやさんになつている人はいのよ。」とおしえてくれた。

わたしは、おとなになつたら、みんなにやさしくしてもらっているぶん、おかえしをしたい。わたしも、あのおねえさんやおばさん、学校のせんせいみたいに、やさしいおとなになりたい。そして、わたしのようになつていてる人をたくさんたすけてあげたい。みんな、やさしいところもきてくれるといいなあ。そしたら、ニコニコで、たのしいだろうなあ。

ピーターパンにでてるティンカーベルがまほうのこなをかけて、空をとべるようにしているように、わたしも、みんなにやさしいこなをふりかけていこう。たくさんの人が、ニコニコえがおでたのしくいきていけるように。

2015
年度

第43回入賞作品

作文の部 最優秀賞

空いつばいの花火

茨城県・桜川市立雨引小学校(三年) 堀米 謙心さん

小さな命を守りたい

千葉県・国府台女子学院小学部(三年) 松波 優奈さん

困っている人を助けられる大人に

千葉県・下野市立緑小学校(四年) 荻原 駈さん

日本の民謡を世界に

埼玉県・川越市立高階南小学校(五年) 柴田桃々子さん

私の永遠のヒーロー

千葉県・国府台女子学院小学部(六年) 寺田 彩花さん

2015
年度

第43回入賞作品

版画の部

最優秀賞



たいせつなもの

東京都・絵画造形サークル(一年)

井本 栞暖さん



小鳥のさえずり

埼玉県・神川町立神泉小学校(三年)

四方田 美璃さん



みそ作り にゆるにゆる出てきた

長野県・箕輪町立箕輪西小学校(二年)

白鳥 来瞳さん

第43回全労済小学生作品コンクール 応募小学校・教室一覧（順不同）

茨城 大洗町立夏小中学校 笠間市立笠間小学校 笠間市立岩間第三小学校 鹿嶋市立高松小学校 鹿嶋市立中野東小学校 鹿嶋市立三笠小学校 かすみがうら市立志庫小学校 かすみがうら市立佐倉小学校 つくば市立春日小学校 つくば市立沼志小学校 つくば市立笠間第三小学校 つくば市立吾妻小学校 つくば市立木本南小学校 つくば市立今鹿島小学校 ひたなか市立中根小学校 水戸市立城東小学校 水戸市立浜田小学校 水戸市立堀原小学校 水戸市立鯉淵小学校 水戸市立三の丸小学校 稲敷市立あすま西小学校 茨城県立水戸龍光学校 茨城県立友部特別支援学校 茨城県立つくば特別支援学校 茨城町立青葉小学校 茨城町立大戸小学校 行方市立要小學校 桜川市立つくば小学校 取手市立高井小学校 小美玉市立堅倉小学校 小美玉市立上吉原小学校 小美玉市立竹原小学校 小美玉市立玉里東小学校 城里町立七会小学校 常総市立菅原小学校 常総市立豊田小学校 常陸太田市立金砂郷小学校 常陸大宮市立緒川小学校 常栖市立深芝小学校 石岡市立草穂小学校 石岡市立園部小学校 石岡市立瓦会小学校 石岡市立関川小学校 石岡市立吉生小学校 石岡市立石岡小学校 石岡市立東小學校 石岡市立東成井小学校 石岡市立恋瀬小学校 北茨城市立中郷第一小学校 古河市立駒羽根小学校 筑西市立太田小学校 筑西市立関城西小学校 筑西市立関城東小学校 筑西市立長讀小学校 筑西市立下館小学校 筑西市立古里小学校 筑西市立小栗小学校 潮来市立延方小学校 土浦市立藤沢小学校 土浦市立真鍋小学校 東海村立中丸小学校 日立市立金沢小学校 鉾田市立旭東小学校 鉾田市立新宮小学校

栃木 宇都宮市立上東小学校 宇都宮市立城山東小学校 宇都宮市立明保小学校 宇都宮市立横川東小学校 宇都宮市立篠井小学校 宇都宮市立国本中央小学校 宇都宮市立戸祭小学校 宇都宮市立昭和小学校 宇都宮市立上戸祭小学校 宇都宮市立雀宮中央小学校 宇都宮市立陽東小学校 宇都宮市立上河内中央小学校 宇都宮市立平石小学校 宇都宮市立瑞穂台小学校 宇都宮市立雀宮南小学校 宇都宮市立御幸が原小学校 宇都宮市立今泉小学校 宇都宮市立田原小学校 宇都宮市立岡本小学校 足利市立富田小学校 大田原市立薄葉小学校 鹿沼市立南摩小学校 鹿沼市立みなみ小学校 鹿沼市立永野小学校 鹿沼市立北押原小学校 佐野市立植野小学校 佐野市立城北小学校 下野市立緑小学校 那須塩原市立埼玉小学校 那須塩原市立東小学校 那須塩原市立稲村小学校 日光市立清瀬小学校 真岡市立長田小学校 真岡市立山前小学校 真岡市立中村南小学校 上三川町立明治小学校 上三川町立上三川小学校 栃木市立静和小学校 栃木市立小野寺南小学校 野木町立新橋小学校 野木町立南赤塚小学校 那須町立芦野小学校 市町立小貝小学校 市町立市貝小学校

群馬 前橋市立桂壺小学校 前橋市立中央小学校 前橋市立原小学校 前橋市立大根根小学校 高崎市立東小学校 高崎市立中川小学校 高崎市立北部小学校 高崎市立片岡小学校 高崎市立寺尾小学校 高崎市立新町第一小学校 高崎市立金古南小学校 高崎市立堤ヶ岡小学校 桐生市立寺小中学校 桐生市立桜木小学校 桐生市立神明小学校 桐生市立楠田南小学校 伊勢崎市立豊受小学校 太田市立宝泉東小学校 太田市立太田小学校 太田市立九合小学校 太田市立南小中学校 沼田市立多那小学校 富岡市立高瀬小学校 富岡市立一ノ宮小学校 安中市立秋間小学校 安中市立九十九小学校 吉岡町立明治小学校 下仁田町立下仁田小学校 長野原町立桑島小学校 玉村町立中央小学校

埼玉 さいたま市大砂土小学校　さいたま市立仲本小学校　さいたま市立泰平小学校　伊奈町立南小学校　伊奈町立小針北小学校　さいたま市立新和小学校　三郷市立丹後小学校
春日部市立備後小学校　春日部市立桜川小学校　春日部市立幸泰小学校　上尾市立瓦葺小学校
川越市立露ヶ関南小学校　川越市立高階南小学校　川越市立寺尾小学校　川越市立泉小学校　川越市立高階北小学校　川越市立越川小学校　川越市立中央小学校　川口市立十二月小学校　川口市立青木中央小学校　川口市立仲町小学校　久喜市立青木小学校　越谷市立宮本小学校　鴻巣市立馬室小学校　草加市立長栄小学校　白岡市立白岡東小学校　八潮市立大原小学校　嵐山町立菅谷小学校
ふじみ野市立鶴ヶ丘小学校　羽生市立新郷第二小学校　戸田市立戸田第一小学校　戸田市立戸田東小学校　戸田市立笹田小学校　東松山市立青鳥小学校　三郷市立鷹野小学校　所沢市立所沢小学校
神川町立神泉小学校

千葉 市原市立ちはら台小学校 柏市立風早北部小学校 柏市立大津ク丘第一小学校 柏市立土南部小学校 柏市立柏第五小学校 柏市立富勢東小学校 柏市立豊小中学校 千葉市立日本大学第一小学校 我孫子市立我孫子第一小学校 我孫子市立湖北小学校 我孫子市立湖北北小学校 市原市立国府小学校 市原市立国分寺台西小学校 市原市立市原小学校 市原市立西小学校 市原市立清水谷小学校 市原市立石塚小学校 市原市立五井小学校 市原市立青葉台小学校 市川市立宮久保小学校 市川市立大洲小学校 市川市立大野小学校 勝浦市立興津小学校 酒々井町立大室台小学校 千葉県立千葉盲学校 千葉県立千葉聾学校 千葉市立浜浜打瀬小学校 鎌ヶ谷市立道野辺小学校 君津市立八重原小学校 国府台女子学院小学部 佐倉市立佐倉東小学校 松戸市立本郷小学校 千葉県立八千代特別支援学校 袖ヶ浦市立蔵波小学校 袖ヶ浦市立長浦小学校 富津市立藤小中学校 木更津市立波岡小学校 流山市立流山北小学校 日出学園小学校

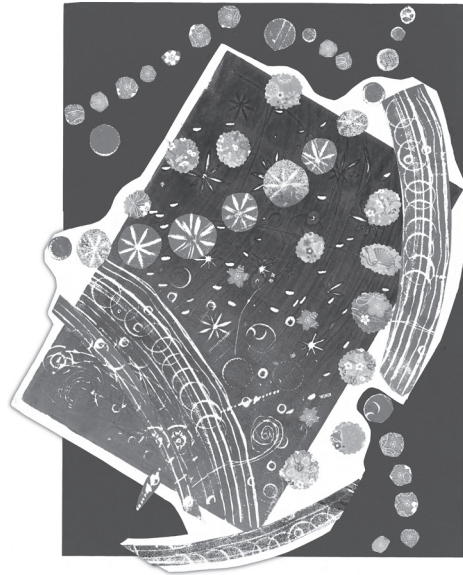
東京 足立区立梅第一小学校 足立区立千寿常東小学校 足立区立東瀬江小学校 足立区立平野小学校 足立区立洲江第一小学校 荒川区立第二暮里小学校 江戸川区立清新第一小学校 江戸川区立第四葛西小学校 江戸川区立小岩小学校 江戸川区立東小中学校 江戸川区立本一色小学校 江戸川区立南葛西小学校 大田区立山王小学校 絵画造形サークル 葛飾区立末広小学校 葛飾区立宝木塚小学校 北区立浮間小学校 曙星小学校 光塩女子学院初等科 台東区立第二辰巳小学校 国分寺市立第五小学校 小平市立上宿小学校 品川区立小中一貫校伊藤学園 品川区立小山台小学校 品川区立城南小学校 渋谷区立神南小学校 渋谷区立中幡小学校 新宿区立谷小中学校 杉並区立久我山小学校 杉並区立松庵小学校 杉並区立高井戸小学校 杉並区立方南小学校 墨田区立第三吾嬬小学校 世田谷区立池尻小学校 台東区立金竜小学校 台東区立蔵前小学校 台東区立大正小学校 台東区立谷中谷小学校 多摩市立諏訪小学校 中央区立有馬小学校 中央区立月島第一小学校 千代田区立和泉小学校 東京学芸大学附属大泉小学校 東京学芸大学附属小金井小学校 東京都立大塚うろ学校永福分教室小学部 東京都立大塚うろ学校江東分教室小学部 東京都立小平特別支援学校小学部 東京都立墨田特別支援学校小学部 東京都立大泉特別支援学校小学部 中野区立江原小学校 練馬区立大泉東小学校 練馬区立石神井西小学校 八王子市立散田小学校 八王子市立美山小学校 東久留米市立第一小学校 日野市立日野第四小学校 日野市立日野第六小学校 府中市立南町小学校 福生市立福生第一小学校 宝仙学園小学校 町田市立南大谷小学校 港区立赤羽小学校 明星小学校 目黒区立森島小学校 目黒星美学園小学校

神奈川 川崎市立川崎小学校 田島支援学校桜校 川崎市立下沼部小学校 川崎市立大谷戸小学校 川崎市立上野毛小学校 川崎市立堀川小学校 川崎市立南菅小学校 川崎市立中野島小学校 川崎市立王禅寺中央小学校 川崎市立岡上小学校 川崎市立下河原小学校 川崎市立日吉小学校 川崎市立末長小学校 川崎市立菅小学校 川崎市立東菅小学校 川崎市立南野川小学校 横浜市立日野南小学校 横浜市立神橋小学校 横浜市立森の台小学校 横浜市立白根小学校 神奈川県立横浜南養護学校 大和市立大野原小学校 横須賀市立追浜小学校 愛川町立中津第二小学校 相模原市立双葉小学校 相模原市立弥栄小学校 相模原市立相武台小学校 平塚市立崇善小学校 秦野市立大根小学校 秦野市立鶴巻小学校 秦野市立西小中学校 秦野市立洪沢小学校 秦野市立堀川小学校 中井町立中村小学校

長 野 栄村立栄小學校 飯山市立木島小學校 飯山市立飯山小學校 中野市立中野小學校
 長野市立鍋屋田小學校 長野市立樫花小學校 長野市立長沼小學校 長野市立東条小
 學校 長野市立西条小學校 長野市立昭和小學校 長野市立川中島小學校 長野市立三本柳小學校
 長野市立篠ノ井東小學校 長野市立篠ノ井西小學校 長野市立塩崎小學校 長野市立中条小學校
 小諸市立千曲小學校 軽井沢町立軽井沢中部小學校 青木村立青木小學校 茅野市立金沢小學校
 諏訪市立城北小學校 諏訪市立高島小學校 諏訪市立四賀小學校 富士見町立境小學校 塩尻市立
 吉田小學校 伊那市立伊那東小學校 駒ヶ根市立立赤穂小學校 飯島町立七久保小學校 箕輪町立箕
 輪西小學校 飯田市立上郷小學校 阿智村立阿智第一小學校 阿南町立富草小學校 平谷村立平谷
 小學校 売木村立売木小學校 長野県松本盲學校 信州大学教育学部附属松本小學校 才教学園小
 學校

山梨 山梨大学教育人間科学部附属小学校 山梨県立あけぼの支援学校 山梨市立山梨小学校 北杜市立高根北小学校 佐野絵画教室 山梨学院大学附属小学校 富士河口湖町立大石小学校 上野原市立島田小学校 上野原市立西原小学校

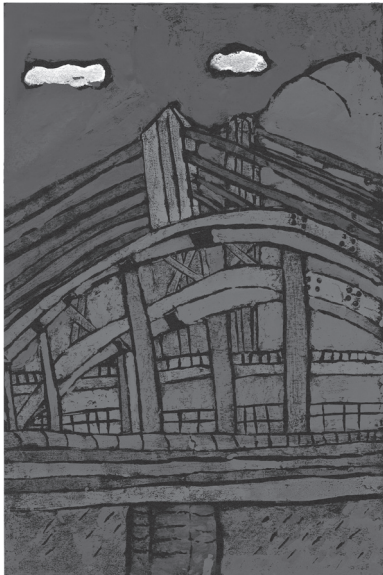
静岡県 菊川市立内田小学校 磐田市立豊田南小学 磐田市立田原小学校 御前崎市立御前崎小学校 菊川市立小笠東小学校 掛川市立中小学校 袋井市立浅羽東小学校 袋井市立袋井北小学校 湖西市立白須賀小学校 浜松市立舞阪小学校 浜松市立飯田小学校 浜松市立鴨江小学校 浜松市立豊西小学校 浜松市立元城小学校 浜松市立相生小学校 静岡県立浜松特別支援学校 浜松市立芳川北小学校 浜松市立蒲小学校 川根本町立中央小学校 島田市立島田第五小学校 島田市立大津小学校 焼津市立小川小学校 焼津市立焼津南小学校 焼津市立大井西小学校 焼津市立焼津東小学校 静岡サレジオ小学校 静岡市立清水水岡小学校 静岡市立南都小学校 静岡市立大里東小学校 静岡市立玉川小学校 静岡市立西奈南小学校 静岡市立清水有度第一小学校 静岡市立中田小学校 静岡市立南藁科小学校 静岡市立城北小学校 静岡市立安西小学校 牧之原市立浜小小学校 牧之原市立相良小学校 牧之原市立細江小学校 牧之原市立坂部小学校 静岡市立長田東小学校 静岡県立静岡北特別支援学校 静岡市立井宮北小学校 静岡県立富士特別支援学校 常葉大学教育学部附属橘小学校 伊東市立旭小学校 伊東市立川奈小学校 伊東市立池小学校 伊東市立東小学校 伊東市立富戸小学校 沼津市立大岡小学校



うちゅうのサクラ

埼玉県・羽生市立新郷第二小学校(六年)

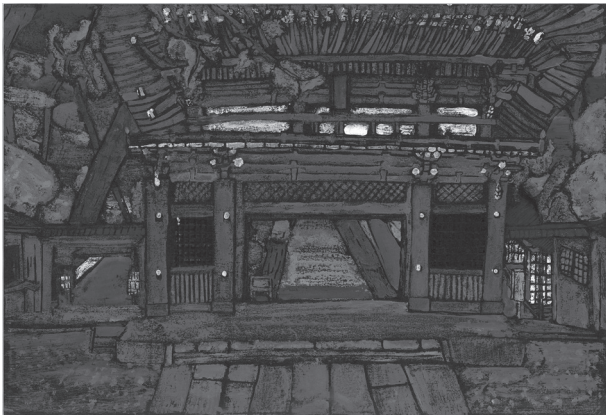
吉井 陸人さん



新·旧中央橋

長野県・飯山市立木島小学校(四年)

高橋 瑞輝さん



紅色の門

立三笠小学校(五年)

桐原 妃菜さん

2016年度 第44回全労済小学生作品コンクール

出品名簿

とりまとめ用（作文
版画）

◀いすれかに○をつけてください。

都県名

小学校名または団体名称（小学校は〇〇県立・私立等からご記入ください。）

フリガナ

小学校または団体の住所

電話番号（ ） —

指導された先生のお名前

学年	組	性別	氏 名(フリガナも必ずご記入ください)			題 名			備 考	
年	組	男・女	フリ ガナ							
年	組	男・女	フリ ガナ							
年	組	男・女	フリ ガナ							
年	組	男・女	フリ ガナ							
年	組	男・女	フリ ガナ							
年	組	男・女	フリ ガナ							
年	組	男・女	フリ ガナ							
年	組	男・女	フリ ガナ							
年	組	男・女	フリ ガナ							
年	組	男・女	フリ ガナ							
年	組	男・女	フリ ガナ							
年	組	男・女	フリ ガナ							
年	組	男・女	フリ ガナ							
年	組	男・女	フリ ガナ							
年	組	男・女	フリ ガナ							
年	組	男・女	フリ ガナ							
年	組	男・女	フリ ガナ							
年	組	男・女	フリ ガナ							
年	組	男・女	フリ ガナ							
年	組	男・女	フリ ガナ							
年	組	男・女	フリ ガナ							
年	組	男・女	フリ ガナ							
年	組	男・女	フリ ガナ							
年	組	男・女	フリ ガナ							
年	組	男・女	フリ ガナ							
年	組	男・女	フリ ガナ							
年	組	男・女	フリ ガナ							
年	組	男・女	フリ ガナ							
年	組	男・女	フリ ガナ							
年	組	男・女	フリ ガナ							
年	組	男・女	フリ ガナ							
年	組	男・女	フリ ガナ							
年	組	男・女	フリ ガナ							
年	組	男・女	フリ ガナ							
年	組	男・女	フリ ガナ							
年	組	男・女	フリ ガナ							
年	組	男・女	フリ ガナ							
年	組	男・女	フリ ガナ							
年	組	男・女	フリ ガナ							
年	組	男・女	フリ ガナ							
年	組	男・女	フリ ガナ							
年	組	男・女	フリ ガナ							
年	組	男・女	フリ ガナ							
年	組	男・女	フリ ガナ							
年	組	男・女	フリ ガナ							
年	組	男・女	フリ ガナ							
年	組	男・女	フリ ガナ							
年	組	男・女	フリ ガナ							
年	組	男・女	フリ ガナ							
年	組	男・女	フリ ガナ							
年	組	男・女	フリ ガナ							
年	組	男・女	フリ ガナ							
年	組	男・女	フリ ガナ							
年	組	男・女	フリ ガナ							
年	組	男・女	フリ ガナ							
年	組	男・女	フリ ガナ							
年	組	男・女	フリ ガナ							
年	組	男・女	フリ ガナ							
年	組	男・女	フリ ガナ							
年	組	男・女	フリ ガナ							
年	組	男・女	フリ ガナ							
年	組	男・女	フリ ガナ							
年	組	男・女	フリ ガナ							
年	組	男・女	フリ ガナ							
年	組	男・女	フリ ガナ							
年	組	男・女	フリ ガナ							

※ご記載いただいた個人情報は、「個人情報保護法」にもとづき、その取り扱いについて充分留意するとともに、当作品コンクール以外での使用目的では、一切利用いたしません。

第44回 出品カード

作文
版画

題 名

学 年

性 別

フリガナ

年

男・女

氏 名

自 宅 住 所

〒

—

フリガナ

小学校名
または
所属団体名

個人で応募の場合は○をつけてください

個人

小学校
または
所属団体
所在地

〒

—

—<キリトリ線>—

第44回 出品カード

作文
版画

題 名

学 年

性 別

フリガナ

年

男・女

氏 名

自 宅 住 所

〒

—

フリガナ

小学校名
または
所属団体名

個人で応募の場合は○をつけてください

個人

小学校
または
所属団体
所在地

〒

—

第44回 出品カード

作文
版画

題 名

学 年

性 別

フリガナ

年

男・女

氏 名

自 宅 住 所

〒

—

フリガナ

小学校名
または
所属団体名

個人で応募の場合は○をつけてください

個人

小学校
または
所属団体
所在地

〒

—

—<キリトリ線>—

第44回 出品カード

作文
版画

題 名

学 年

性 別

フリガナ

年

男・女

氏 名

自 宅 住 所

〒

—

フリガナ

小学校名
または
所属団体名

個人で応募の場合は○をつけてください

個人

小学校
または
所属団体
所在地

〒

—